

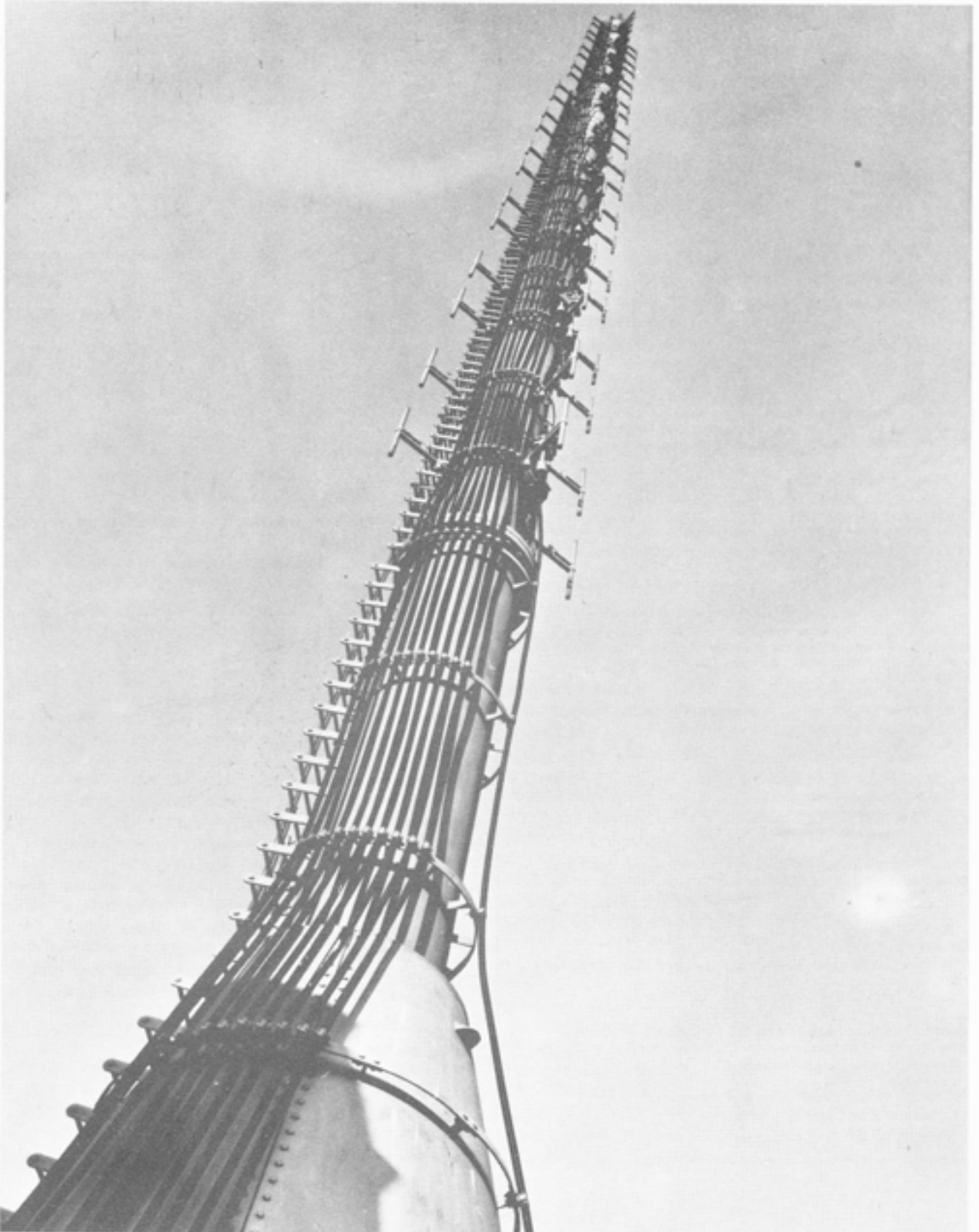
T2 0104 E

# weltweit hören

Nr. 12

Dezember 1977

5. Jahrgang



# wwh



## Die große Fachzeitschrift für Rundfunk-Fernempfang

Redaktionsanschrift: Postfach 71 02 71, 6000 Frankfurt 71  
Chefredakteur: Michael Haun; stellvertr. Chefredakteur:  
Rainer Pinkau, Nikolaikirchhof 7, 3400 Göttingen;  
Redaktion: Hermann-Josef Ackermann, Willi Bernok, Bernd  
Friedewald, Georg Götz, Gottfried Hauer, Frank Helmbold, Gerd  
Klawitter, Christian Leuner, Christof Rohner, Klaus-Dieter Rudow,  
Kurt D. Zscherp  
Österreichredaktion: Wolf Harranth, Postfach 11, A-1111 Wien  
Layout: W. Scheunemann, Woltmershauser Str. 99, 2800 Bremen  
Druck: Hamelberg-Offset, Rotenburg/Wümme  
Geschäftsführer AGDX: Günther Friedrich

Erscheint monatlich. Bezug für Mitglieder der AGDX-Klubs  
in den Beiträgen enthalten. Einzelpreis: 3,- DM

Eigentümer, Verleger und Herausgeber: Arbeitsgemeinschaft DX  
(AGDX), Postfach 11 04 05, 2800 Bremen. Für den Inhalt ver-  
antwortlich: Michael Haun. Namentlich gezeichnete Beiträge  
geben nicht unbedingt die Meinung der Redaktion wieder

© 1977 by WWH/AGDX

**Empfangsbeobachtungen und Beiträge bitte an die zustän-  
digen Redakteure, deren Anschriften unter jeder Rubrik  
angegeben sind. Alle anderen Beiträge an WWH, Postfach  
71 02 71, 6000 Frankfurt 71 bzw. Postfach 11, A-1111  
Wien. Einsendeschluß für die nächste Ausgabe:**

**wwh 1 - 9. Dezember 1977, wwh 2 - 6. Januar 1978**

AGDX-Mitglieder erhalten zu Vorzugspreisen die Bulletins anderer  
AGDX-Klubs. DX FLASH - mit aktuellen Empfangsbeobachtungen  
- erscheint jeweils 14 Tage nach WWH und kann beim WWDXC  
bezogen werden.

## Mitgliedklubs der AGDX

ASSOZIATION JUNGER DXer (adxb-di)

Postfach 48 02 24, 1000 Berlin 48  
Konto: 5419 91-606 PSchA Frankfurt/Main (adxb-di)

ASSOZIATION JUNGER DXer IN ÖSTERREICH (adxb-oe)

Postfach 11, A-1111 Wien  
Konten: 1111 89-305 PSchA Han, Sonderkonto KW  
(Empfänger: Klaus-Dieter Rudow)  
665 009 908 Zentralsparkasse der Gem. Wien (adxb-oe)

KURZWELLENFREUNDE RHEIN-RUHR (KWFR/GYDXCI)

Wattenscheid, Postfach 600394, 4630 Bochum 6  
PSchA Essen 310499-436 (U. Schnelle) BLZ 36010043

KURZWELLENHÖRERCLUB BONN (KWHCB)

Postfach 51 05 71, 5300 Bonn-Beuel  
Konto: 642 55-501 PSchA Köln (Kurzwellenhörerclub Bonn)

KURZWELLENKLUB BERLIN e.V. (KWKB)

Postfach 49 02 25, 1000 Berlin 49  
Konto: 3746 11-104 PSchA Berlin

KURZWELLENRING NORDSEE e.V. (KWRN)

Postfach 851, 2192 Helgoland

KURZWELLENRING-SOD (KWR5)

8500 Nürnberg, Ginsterweg 40  
Konto: 2255 51-859 PSchA Nürnberg (G. Einfalt)

KURZWELLENRING ZENTRAL-WESTFALEN e.V. (KWRZW)

Deutsche Straße 70, 4600 Dortmund 16  
Konto: 1813 53-469, PSchA Dortmund (Jürgen Aust)

MITTELOST DX CLUB/NORDWEST RADIOCLUB (MODXC/NWRC)

Marienthaler Str. 165, 2000 Hamburg 26  
Konto: 2591 03-505 PSchA Köln

MITTELWELLENARBEITSKREIS INTERNATIONAL (MWAKI)

c/o AGDX, Postfach 11 04 05, 2800 Bremen 11  
Diplom-Manager: H. Röttger, Eitzer Str. 48, 3090 Verden

RADIO JAPAN CLUB MÜNCHEN (RJC-M)

Gerhard Drechsel, Pelargonienweg 44, 8000 München 70  
Konto: 3004 56-806 PSchA München (Dieter Unger)

RHEIN-MAIN RADIO KLUB (RMRK)

Helmut Wagner, Schwarzwaldstr. 29, 6082 Waldfelden (Walldorf)  
Konto: 2179 49-606 PSchA Pfm (Werner Hoppe)

WORLDWIDE DX CLUB (WWDXC)

Postfach 1263, 6380 Bad Homburg 1  
Konto: 2890 10-605 PSchA Pfm

# klubtreffen

**BERLIN:** Treffen jeden 1. Donnerstag im Monat ab 19 Uhr in der  
Gaststätte „Wittinger Eck“ Kantstr. 85/Ecke Suarezstr., Berlin 12.  
Info: Gerhard Stolz, Schillerstr. 73, 1000 Berlin 12

**BISINGEN/HOENZOLLERN:** Treffen geplant. Info: Rainer Birkle,  
Altenweg 10, 7457 Bisingen/Hohenzollern

**BOCHUM:** Treffen im Uni-Center 80-Querenburg. Nächste Termine:  
12. 12. und 19. 12. Info: KWFR, Postfach 600394, 4630 Bochum 6

**BONN:** Jeden zweiten Freitag im Monat ab 19.30 Uhr in Bonn-Beuel,  
Hotel „Zur Brücke“, Brückenschänke, Konrad-Adenauer-Platz.  
Info: Hans Döring, Postfach 1272, 5340 Bad Honnef 1

**BREMEN:** Treffen monatlich. Info: Ulf-Ulrich Lehmann, Post-  
fach 710351, 2820 Bremen 71

**DORTMUND:** Änderung! Nächstes Treffen bereits am 17. 12. ab 15 Uhr  
im Zwischenbau C der Uni Dtmnd, Baroper Str. Ab Januar wieder je-  
den 4. Samstag. Info: Jürgen Lohuis, Deutsche Str. 70, 4600 Dort-  
mund 16

**FRANKFURT:** Jeden letzten Sonnabend im Monat ab 15 Uhr in der  
Gaststätte „Gildestuben“, Bleichstr. 38a (Eschenheimer Turm). Info:  
Helmut Wagner, Schwarzwaldstr. 39, 6083 Walldorf.

**FRIEDRICHSHAFEN/BODENSEE:** Jeden 3. Freitag im Monat ab  
20 Uhr im Gasthaus „Waldhorn“, Olgastr. Info: G. Bahnmann, Priel-  
meyerstr. 3

**HAMM:** Nächste Treffen: 10. 12., 17. 12. und 7. 1. jeweils ab 16.30 Uhr  
im Jugendzentrum Hamm, Südstr. 28, Gruppenraum 1 im 1. Stock.  
Fachvorträge! Info: Frank Helmbold, Schlehstr. 7, 4700 Hamm 1

**HANNOVER:** Jeden 2. Sonnabend im Monat ab 15 Uhr im Freizeitheim  
Ricklingen, Raum 19. Nächste Termine: 10. 12. und 14. 1. Info: Klaus-  
Dieter Rudow, Stammestr. 45, 3000 Hannover 91

**KARLSRUHE:** Jeden letzten Mittwoch im Monat im „Karlishof“ am  
Kolpingplatz ab 19.30 Uhr

**KOBLENZ:** Treffen monatlich. Info: E. Spriesterbach, Theo-  
Mackensenstr. 15, 5400 Koblenz 1

**LUDWIGSHAFEN:** Treffen geplant. Interessenten bitte melden:  
Bernd Köhler, Wittelsbachstr. 58, 6700 Ludwigshafen

**MÜNCHEN:** Jeden 1. Donnerstag im Monat ab 19.30 Uhr im Freizeit-  
heim Mü.-Laim, 1. Stock, Von der Pfostenstr. Info: Gerhard Drechsel,  
Pelargonienweg 44, 8000 München 70.

**MÜNSTER:** Treffen am 14. 1. und 11. 2. im Hause Breul 43 (Nähe  
Domplatz, Buddenturm) ab 15 Uhr. Info: Manfred Beyen, Breul 43,  
4400 Münster

**NÜRNBERG:** Am 17. 12. ab 15 Uhr im Gemeinschaftshaus Langwas-  
ser, Glogauerstr. 50, Raum 2. Info: Georg Einfalt, Ginsterweg 40,  
8500 Nürnberg

**OLDENBURG:** Jeden 2. Samstag im Monat ab 15 Uhr im „Zum Gra-  
fen Anton Günter“, Langestr. Ecke Kurwickstr. Info: Jan Lüschen,  
Stickelkamp 2, 2900 Oldenburg

**TÜBINGEN/REUTLINGEN:** Treffen regelmäßig. Info: R. D. Kloth,  
Ed.-Spranger-Str. 60, 7400 Tübingen

**WARENDORF:** Info: Hans-Joachim Werner, Gröblinger Weg 10,  
4410 Warendorf 1

**WATTENSCHIED:** Treffen regelmäßig im Jugendheim Bußmannsweg,  
neben dem Hallenbad, dienstags ab 18 Uhr alle 14 Tage.

**WESEL/NIEDERRHEIN:** Info: Roger Bouteiller, Postfach 224, 4133 Neu-  
kirchen-Vluyn

Zuschriften an: Kl.-D. Rudow, Stammestr. 45, 3000 Hannover 91

wwh wünscht allen Lesern Frohe Weihnachten und ein  
und ein Glückliches Neues Jahr!

**ORF**  
OSTERREICH



ORF-Zentrum mit Kurzwellenstudios



## Die Kurzwelle im ORF-Zentrum

Der ORF-Auslanddienst auf Kurzwelle ist übersiedelt – aus der Baracke gegenüber dem Funkhaus in der Argentinierstraße in das ORF-Zentrum auf den Küniglberg. Auch wenn man den alten und den neuen Sitz des Kurzwellendienstes nicht kennt, dürfte der Unterschied jedermann klar sein. Die Baracke hatte zwar auch einiges für sich, wie etwa die Geschlossenheit des Betriebes, den familiären Charakter oder die grüne Umgebung – die Arbeitsbedingungen aber waren doch eher deprimierend. Im ORF-Zentrum wurde Optimales geschaffen. Bürotrakt und Studios bilden wieder eine Einheit, das alte Familienbetriebsklima konnte in das neue Heim hinübergerettet werden. Das ist deshalb wichtig, weil nur ein derartiges Klima jene Arbeitsleistung und Arbeitsfreude zur Folge hat, die notwendig sind, wenn von einer kleinen Schar viel geleistet werden soll. Der Außendienst verfügt über 28 Angestellte und eine Reihe freier Mitarbeiter sowie über die Programmtechnik und die Sendertechnik; insgesamt gesehen wenig Leute für ein tägliches 24-Stundenprogramm. Die modernen Anlagen im ORF-Zentrum werden es uns sicherlich ermöglichen, alles noch besser und noch konsequenter zu gestalten, als d

noch besser und noch konsequenter zu gestalten als in den vergangenen Jahren mit den alten technischen Einrichtungen. Wir hoffen, daß auch die Hörer die Freude merken, mit der die „Kurzwellenfamilie“ in ihrem neuen Domizil im ORF-Zentrum am Werk ist.

*Intendant Dr. Alfred Macher*

### DIE NEUEN PRODUKTIONSTECHNISCHEN EINRICHTUNGEN

Im ORF-Zentrum wurden die bislang im „ewigen Provisorium“ der Holzbaracke gegenüber dem Funkhaus in der Argentinierstraße untergebrachten Studio- und Regieräume neu eingerichtet. Die neue Kurzwellen-Regieplatz-Gruppe wurde dabei in sehr kompakter Form um den Abwicklungsregieplatz AR1 – in den gleichzeitig die Hauptkontrolle integriert wurde – angeordnet (Bild 1). Durch die Zusammenlegung von Hauptkontroll- und Hauptabwicklungsraum kann der dort tätige Abwicklungstechniker gleichzeitig auch die Leitungsüberwachung der ankommenden und abgehenden Leitungen durchführen. Der zweite Abwicklungsregieplatz AR2 ist spiegelbildlich zum AR1 angeordnet und dient der zeitweiligen Abwicklung eines weiteren Programmes auf der zweiten Sendestraße. Über die in beiden Regietischen verfügbare Sendestraße. Über die in beiden Regietischen verfügbare Sendestraßenwahl sind die Ausgänge dieser Abwicklungsregieplätze in Bruchteilen von Sekunden auf die zur KW-Sendeanlage Moosbrunn führenden Sendeleitungen umschaltbar. Die zugehörigen Schalteinrichtungen sind zentral im HKR-Gestell untergebracht.

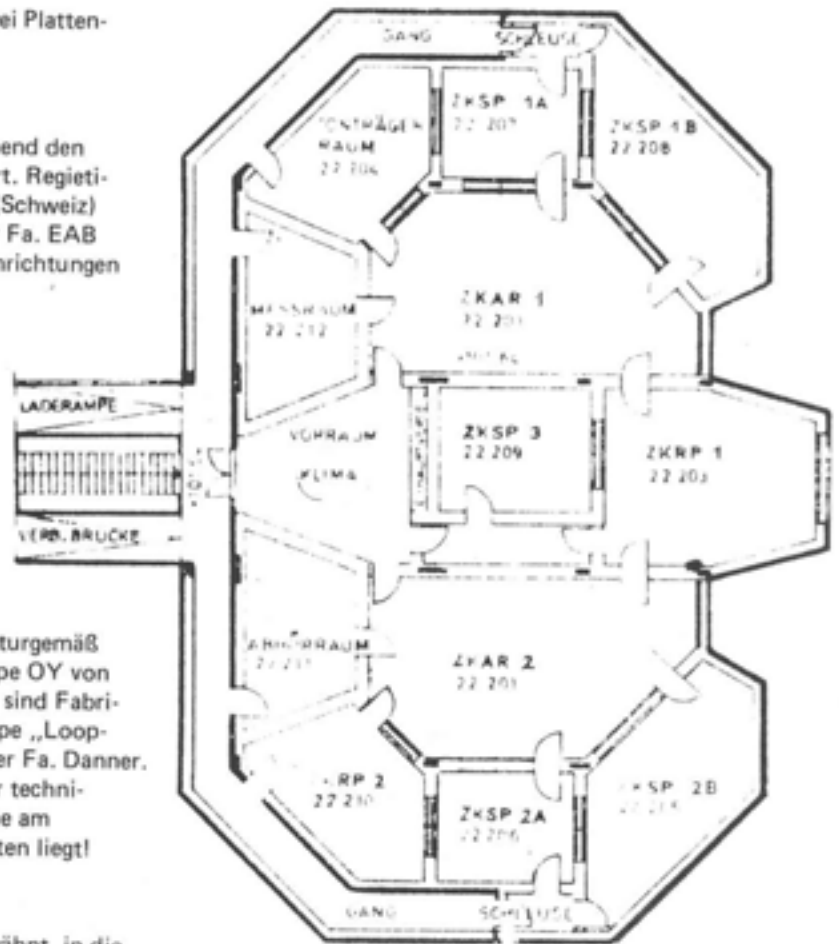
Jedem Abwicklungsregieplatz (AR1, AR2) sind zwei Studios (SP1A und SP1B bzw. SP2A und SP2B) zugeordnet. Das kleinere Studio A ist für Nachrichtensprecher (Bild 2) und das größere Studio B ist für Interviews oder Journalsendungen mit mehreren Sprechern ausgelegt.

Ein Abhör室 mit drei Magnetophonen und zwei Plattenspielern ergänzen die Studioanlage.

### Die tontechnischen Einrichtungen

Die tontechnischen Einrichtungen sind entsprechend den Erfordernissen der Kurzwelle monaural ausgeführt. Regietische und Magnetophone wurden von Fa. Studer (Schweiz) geliefert. Deren Montage wurde hingegen von der Fa. EAB durchgeführt, welche auch die zentralen HKR-Einrichtungen beistellte.

Bild 1



Mikrophone, Stative und Kopfhörer stammen naturgemäß von AKG. Als Studiolausprecher kommt die Type OY von Klein & Hummel zum Einsatz. Die Plattenspieler sind Fabrikate der Fa. EMT, ebenso die Kennungsgeber Type „Loopmatic“. Die Pausenzeichengeräte stammen von der Fa. Danner. Bemerkenswert ist, daß zwischen dem Beginn der technischen Planungsarbeiten und der Betriebsaufnahme am 22. März 1976 eine Zeitspanne von nur 16 Monaten liegt!

### Die Hauptkontrolle

Die Hauptkontrolle (HKR) wurde, wie schon erwähnt, in die Hauptabwicklung integriert. Die für die HKR-Funktion notwendigen technischen Einrichtungen wurden in sechs Gestellen zusammengefaßt (Bild 3).

### Eingangsgestell (Gestell 1)

Hier werden die Eingangsleitungen über Triax-Stecker den Trenn- und Aufhol-Verstärkern zugeführt, welche den Pegel von -9 dbm auf den Studionormpegel von +6 dbm anheben (Ausgangsimpedanz dieser Verstärker ist  $< 30 \Omega$ ), wonach sie

mittels weiterer Triaxstecker den einzelnen Regieplätzen zuschaltbar sind. Insgesamt laufen hier 18 Eingangsleitungen auf.

In diesem Gestell ist auch ein Leistungsverstärker untergebracht, über den es möglich ist, den gesamten Kurzwellen-Bürotrakt mit Programm zu beschallen.

Bild 2

Blick auf dem Studio SP1A auf den Abwicklungsregieplatz AR1 mit den Gerätegestellen der Hauptkontrolle

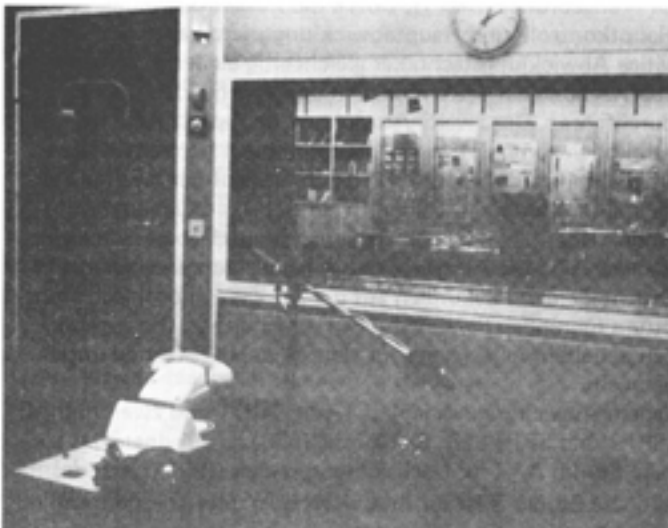
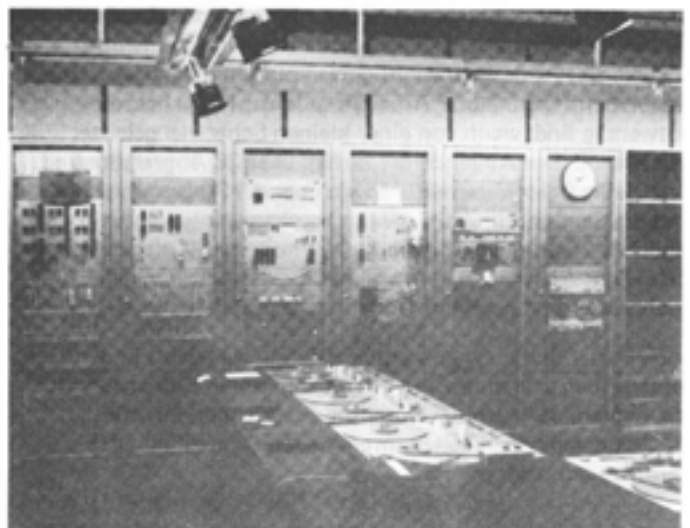


Bild 3

Die sechs Gestelle mit den technischen Einrichtungen der Hauptkontrolle, links beginnend mit Gestell 1 (Eingangsgestell)



### Ausgangsgestell (Gestell 2)

Darin ist die von den Regieplätzen aus fernsteuerbare Sende-  
straßenwahl installiert. Hier sind auch die Ausgangsleitungs-  
verstärker zu finden, welche den Studio-Pegel von + 6 dbm  
auf den Postübergabepegel von + 15 dbm anheben. Weiter  
sind hier die Kreuzschienen für das Abhören und die diver-  
sen Kontrollfunktionen situiert. Gestell 2 beinhaltet auch die  
gesamte Wechselsprecheinrichtung für Technik und Re-  
daktionen.

### Gestell 3

Es enthält: 2 Pausenzeichengeräte (Fa. Danner)  
3 Kennungsgeber Type Loopmatic (Fa. EMT)  
Hallverteilung  
Meß- und Abhörfeld

### Gestell 4

in ihm ist der OB-Telefon-Rangierverteiler mit zwei Quiz-  
Ringen untergebracht. Diese beiden Quiz-Ringe sind allen  
Regieplätzen zuschaltbar.  
Ein hier ebenfalls montiertes Warngerät für Modulationsaus-  
fall gibt ein akustisches Warnsignal ab, wenn der Pegel länger  
als 20 sec. unter - 30 dbm absinkt oder für den gleichen Zeit-  
raum die Modulation überhaupt ausfällt. Gleichzeitig wird  
optisch angezeigt, auf welcher Leitung die Modulations-  
störung aufgetreten ist. Das Warngerät spricht aber nicht nur  
bei Modulationsstörungen an, sondern signalisiert auch, wenn  
die Spannung an einem der vorhandenen Netzgeräte oder die  
Batteriespannung unter einen bestimmten zulässigen Wert  
abgesunken ist.

### Gestell 5

Dieses beinhaltet den Ausgangspegelmesser und -schreiber,  
sowie die zentrale Gong-Einrichtung mit vollelektronischem  
Gong. Der Gong ist von allen Regieplätzen und Studios an-  
wählbar, wobei er nach Drücken der Gongtaste automatisch  
vom nächsten Minutenimpuls der zentralen Uhrensteuerung  
ausgelöst wird.

### Gestell 6

Darin ist der Dokumentationsrecorder, ein 4-Spur-Gerät,  
eingebaut, welcher bei einer Bandgeschwindigkeit von  
2.4 cm/sec die beiden abgestrahlten Programme und die  
Telefon-Uhrzeit aufzeichnet. Ein spezieller Kurzwellen-  
Kontrollempfänger dient zum Empfang von Fernsendern  
sowie zur HF-Kontrolle des Eigenprogrammes. Eine netz-  
gesteuerte Synchronuhr ist als Ausfallreserve für den Fall  
eines totalen Versagens der zentralen Uhrenanlage des ORF-  
Zentrums vorgesehen.

### Die Abwicklungsregieplätze AR1 und AR2

Jedem Abwicklungsregieplatz sind zwei Studios (A und B)  
zugeordnet.

In jedem der beiden Abwicklungsregieräume stehen fünf  
Magnetophone Studer A80 und zwei Plattenspieler EMT 930  
zur Verfügung. Sie sind fix an den Regietisch (Fabrikat Studer)  
angeschlossen. Als Abhörlautsprecher finden OY-Boxen (Fa-  
brikat Klein & Hummel) Verwendung (Bild 4).

### Bild 4

Der Hauptabwicklungsregieplatz AR1 mit Blick in die zu  
zugehörigen Studios SP1A (links) und SP1B (rechts)



Der Regietisch beinhaltet alle Verstärker, Netzgeräte und Intercomeinrichtungen, so daß keinerlei zusätzliche Ge Gestelle notwendig sind.

Der Regietisch (siehe Bild 5) enthält folgende Funktionsgruppen:

- 15 Eingangsmodule für:
  - 4 Fremdquellen
  - 5 Magnetophone
  - 2 Plattenspieler
  - 2 Mikrophone in Studio A
  - 2 Mikrophone in Studio B
- 1 Hallmodul
- 3 Summenmodule
- 2 Abhörmodule
- 2 Studio-Einspielmodule
- 5 Fernbedien- und Aufnahmewahleinrichtungen für die Magnetophone (in Modulbauweise)
- 1 Zweikanal-Effektbegrenzer
- 4 Leuchtbalken-Aussteuerungsmesser
- 3 Begrenzer-Tochterinstrumente
- 1 OB-Vermittlung
- 1 Wechselsprecheinrichtung für Technik und Redaktionen
- 2 Gegensprecheinrichtungen in die beiden Studios
- Fernsteuerung für die Sendestraßen-Wahl

**Die Produktionsregieplätze RP1 und RP2**

Wie bereits erwähnt, ist nur dem RP1 ein Studio (Studio SP3) fix zugeordnet, während dem RP2 für Aufnahmen das Studio SP2A erst zugeschaltet werden muß. Studio SP2A ist aus diesem Grunde durch Steckverbindungen zwischen AR2 und RP2 umschaltbar ausgelegt.

IHR BARLOW WADLEY XCR-30

FACHHÄNDLER



KURFÜRSTENDAMM 11

1000 BERLIN 15

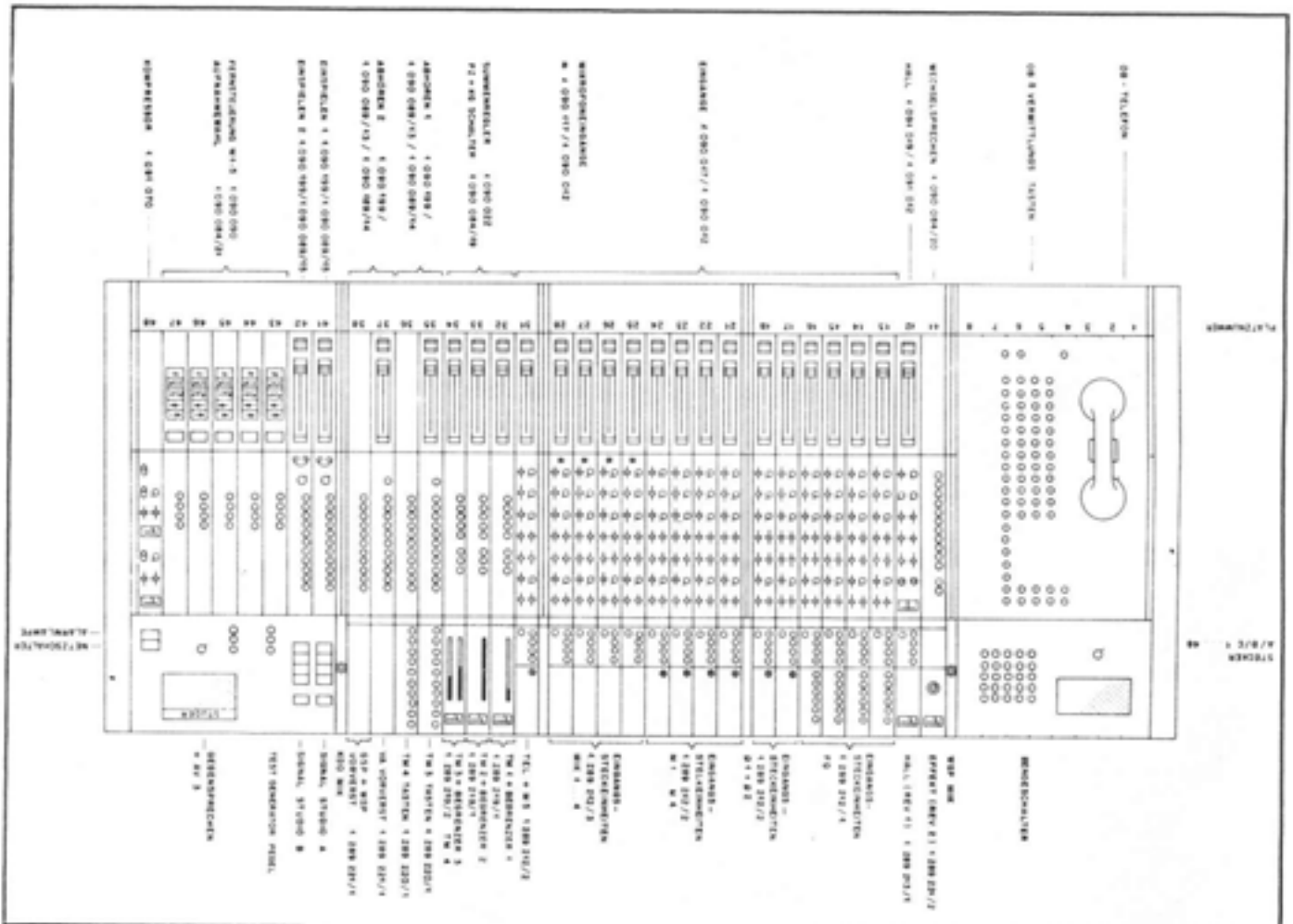
Tel. 250 13 41

VERKAUF + SERVICE

In jedem der beiden Regieräume stehen vier Magnetophone Studer A80 und zwei Plattenspieler EMT 930 zur Verfügung. Sie sind fix an den Regietisch angeschlossen. Zwei Abhör-lautsprecher Type OY ergänzen die technischen Einrichtungen (Bild 6).

Fortsetzung Seite 9

Bild 5  
Bedienfeld des Abwicklungsregietisches AR1



## DCR-30 Digital Communications Readout

Ursprünglich konzipiert für den Empfänger Barlow Wadley-XCR-30 – inzwischen lieferbar auch für andere gängige Kurzwellen-Empfänger wie „Grundig Satellit 2000/2100“, „Drake SSR-1“, „Sommerkamp FRG-7“, „Minix MR-73“, „Trio BR-59 DE/DS“, „Kenwood QR-666/R-300“ u. a. Digitale Anzeige der Empfangsfrequenz auf 1 kHz genau, Einbausatz für die Anschlußbuchse am Empfänger wird mitgel. (einschließt. ausführt. Einbauanleitung.) Lieferung nur über den Fachhandel. Prospektinformation und Bezugsquellennachweis kostenlos, wenn Sie uns schreiben oder ganz einfach anrufen unter 04 23/72 74.

**miramo** Postfach 1444, D-2130 Ratenburg 1

## XCR-30 Crystal Controlled Receiver

Als sie die verschiedenen Modelle dieses Gerätes vorstellte, schrieb die „Funkschau“ dazu: „Kommerziell“ und „preisgünstig“ sind Etikette, die man nicht vielen technischen Geräten gleichzeitig anhängen kann. Dem aus Süd-Afrika importierten tragbaren Kurzwellen-Empfänger Barlow Wadley XCR-30 kommt aber unter den sogenannten „Weltempfängern“ eine Sonderstellung zu...“ Ein Sonderdruck des betreffenden Funkschau-Artikels und Prospekt geht Ihnen auf Anfrage zu, ebenso die Anschrift Ihres nächsten Fachhändlers. Schreiben Sie uns oder rufen Sie uns an: 04 23/72 74.

**miramo** Postfach 14 44, D-2130 Ratenburg 1



BARLOW-WADLEY  
in ÖSTERREICH  
Verkauf & Service  
J.HEIN-Elektronik

A-8344  
Bad Gleichenberg 299  
TEL: 03159/555

## DIGITALE FREQUENZANZEIGE EFZ 04 N



- + 0,1 kHz Auflösung
- + 2 unabhängige Eingangskanäle
- + Präzisionszeitbasis mit 1-MHz-Quarz nach Spezifikation MIL-C-3098/4
- + 12 Monate Garantie auf Material und Arbeit
- + Geeignet als Sende- und Empfangsfrequenzzähler

In den Testberichten unabhängiger Fachzeitschriften empfohlen; von zahlreichen zufriedenen Besitzern gelobt – der EFZ 04 N ist der Frequenzzähler für Sie als KW-Hörer oder Funkamateur. Durch konsequente Anwendung modernster Technologie und einer Preiskalkulation, die auf Serienstückzahlen basiert, steht mit dem EFZ 04 N ein hochwertiges Gerät zu einem konkurrenzlos günstigen Preis zur Verfügung. Seine technischen Eigenschaften werden von kaum einem anderen Empfangsfrequenzzähler erreicht: 100 Hz Auflösung, 6 Stellen Meßumfang, 2 Meßbereiche, ZF's frei programmierbar (wichtig bei Empfängerwechsel!). Grenzfrequenz garantiert 35 MHz, max. 50 MHz, Zeitbasis mit MIL-Eichquarz, 2 Eingangskanäle, Netzteil für 220 V und 110 V Wechselspannung.

PREIS: 274,- DM incl. Montagematerial, Programmierdioden und Bedienungsanleitung.

Seit Jahren bewährt: **EICHGENERATOR DGM 03 C/N**

Ein preiswertes, genaues und zuverlässiges Gerät zur Frequenzmessung im LW-, MW-, KW- und UKW-Bereich. Quarzgesteuert, 3 TTL-IC's, Ausgangsfrequenzen: 1 MHz, 100 kHz, 50 kHz und 10 kHz. Eingebauter Antennenschalter. Interne Spannungsstabilisierung. Passend zu jedem Empfänger.

PREISE: **DGM 03 C** (Batteriebetrieb) 79,50 DM  
**DGM 03 N** (Netzteil 220 V) 94,- DM

Preise zuzüglich Porto und Verpackung. Versand per Nachnahme. Abdruck der bisher über den EFZ 04 N erschienenen Testberichte sowie weitere technische Informationen senden wir Ihnen gegen einen frankierten Rückumschlag gerne zu.

**ULRICH KNAPPE** **MESSGERÄTE - NACHRICHTENELEKTRONIK**  
ÖLSCHLÄGERN 21 · D - 3300 BRAUNSCHWEIG · TEL. 0531/45851

## Ambrosio Wang An-Po

**WWH:** Ambrosio Wang An-Po, Sie sind der Leiter der DX-Abteilung von Radio Nacional de Espana. Seit wann gibt es diese Abteilung und weshalb wurde sie eingerichtet?

**A.-Wang:** Vor einem Jahr begann im Auslandsdienst von Radio Television Espanola die Diskussion um eine mögliche Einführung eines DX-Programmes innerhalb der regelmäßigen spanischsprachigen Sendungen. Diese Diskussion wurde insbesondere durch unseren Frequenzingenieur Ramon Verdeal Luque angeregt, der ihr auch entscheidende Impulse gab. In Europa, und vor allem in Lateinamerika, welches über 50 % unserer Hörerschaft stellt, ist die Anzahl der DXer stetig im Wachsen begriffen. Diesen Trend gilt es auch für RNE nutzbar zu machen. Die Teilnahme an der EDXC-Konferenz in Brüssel bestätigte uns in diesem Vorhaben. Im Mai dieses Jahres wurde ich mit der Gründung der DX-Sektion beauftragt, und die ersten DX-Programme wurden im Juni gesendet.

**WWH:** In welchen Sprachen wird das DX-Programm gesendet und wer schreibt die Manuskripte dafür?

**A.-Wang:** Zunächst gab es nur DX-Programme in Spanisch, die jeweils zum Ende eines Sendeblockes am Samstag für Südamerika und am Sonntag in Richtung Europa ausgestrahlt werden. Ein Großteil des dafür verwendeten Manuskriptes wird von einem sehr aktiven DXer, der in Madrid studiert, zusammengestellt. Den übrigen Teil, und das sind vor allem aktuelle Meldungen, füge ich danach selbst ein, denn auch ich bin DXer.

Auf Anregung des European DX Council hin wurde Ende Juni ein DX-Programm in Englisch neu eingerichtet. Es wird ebenfalls zum Ende eines Sendeblockes ausgestrahlt und dauert für Europa (an Sonntagen) jeweils 15 Minuten, für Nordamerika (samstags) jeweils 7 Minuten.

**WWH:** Das DX-Programm ist also noch sehr jung. Liegen aus den ersten beiden Monaten bereits Hörerreaktionen vor?

**A.-Wang:** Ich möchte hier nur ein Beispiel anführen: Im Monat August betrug der Anteil aller Hörerzuschriften an RTVE aus Südamerika 57,4 %. Davon waren 1081 Briefe, d. h. 42,5 %, an meine Abteilung gerichtet. Dieses ist um so mehr von Bedeutung, da RTVE niemals Werbung für das DX-Programm gemacht hat, außer innerhalb der eigenen Programme. Dabei wurde auch eine Bauanleitung für Außenantennen in Spanisch angeboten, die wir auf Wunsch kostenlos verschicken. Dieses Angebot wird vor allem von unseren Hörern in Lateinamerika und von spanischen Staatsbürgern, die in Mitteleuropa arbeiten, genutzt.

**WWH:** Hat die DX-Abteilung neben der Produktion von DX-Programmen noch andere Aufgaben?

**A.-Wang:** Meine Abteilung ist seit dem Zeitpunkt ihrer offiziellen Gründung für *alle* eingehenden Empfangsberichte zuständig. RNE bestätigt Berichte mit „echten“ QSL-Karten, die Datum, Zeit und Frequenz des Empfanges enthalten und zur Beglaubigung mit dem RNE-Siegel versehen sind. Es werden jedoch grundsätzlich nur QSL-Karten über Sendungen ausgestellt, die für das Zielgebiet ausgestrahlt wurden, aus dem der Empfangsbericht kommt. Zur Illustration: Die japanischen

DXer erhalten keine QSL-Karte über eine Sendung, die für die Philippinen ausgestrahlt worden ist.

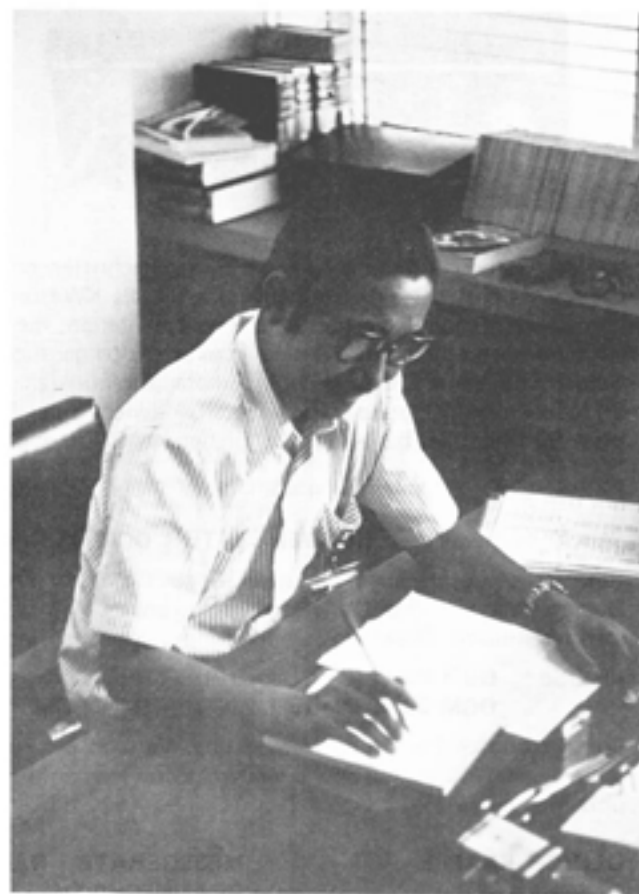
Ich bekomme aber auch sämtliche Empfangsberichte über Programme des Nationaldienstes. Diese Berichte bestätigen wir – momentan nur ungern – mit einer QSL-Karte des Kurzwellendienstes. Zu Beginn des nächsten Jahres werden die neuen QSL-Karten für Programme des Inlandsdienstes wahrscheinlich fertig sein.

**WWH:** Welche Zukunftspläne gibt es in Ihrer Abteilung?

**A.-Wang:** Demnächst ziehen wir in ein größeres Büro um, da ich ab Oktober eine dritte Sekretärin für die QSL-Abteilung benötige.

Des Weiteren sind neue QSL-Karten und ein verbesserter Empfangsberichtsvordruck im Gespräch. Zu Weihnachten planen wir eine kleine Überraschung für die Stammhörer des DX-Programmes. Darüber möchte ich jetzt jedoch noch nichts sagen. Ich möchte jedoch ausdrücklich betonen, daß wir an einer fruchtbaren Zusammenarbeit mit jedem seriösen DX-Club und jedem individuellen DXer jederzeit interessiert sind.

**WWH:** Ich danke Ihnen für das Interview und wünsche Ihnen für die Zukunft viel Erfolg.



*Ambrosio Wang An-Po, Leiter des DX-Programmes von RTVE.*

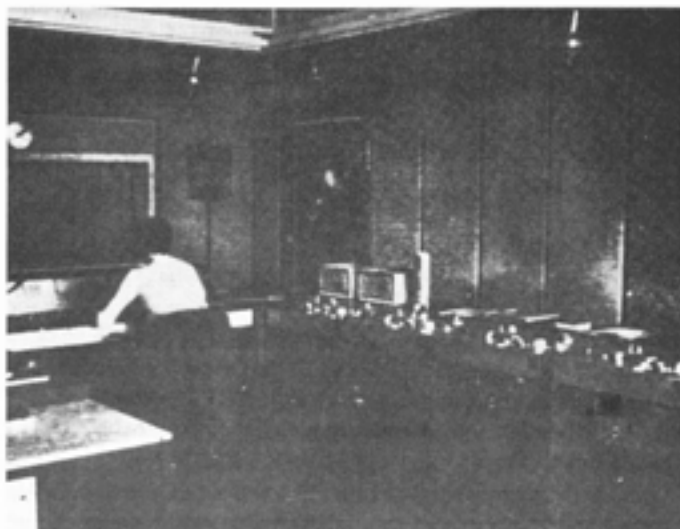
# ORF

Zwei weitere Regieplätze, die Produktionsregieplätze RP1 und RP2 dienen der Vorproduktion von Sendungen. Dem RP1 ist dazu das Studio SP3 fix zugeordnet, während der RP2 sich des Studios SP2A bedient, welches zu diesem Zwecke zwischen AR2 und RP2 umschaltbar ausgelegt ist. Das Umschalten erfolgt durch Umstecken eines vielpoligen Steckers, durch den sowohl Ton-, als auch Signalisationsleitungen gleichzeitig geschaltet werden. Diese Art der steckbaren Umschaltung wurde aus Wirtschaftlichkeitsgründen gewählt, da im normalen Betriebsfall Studio SP2A dem RP2 und Studio SP2B dem AR2 zugeordnet ist und damit nur selten Umschaltungen durchzuführen sind. Ein Tonträgerraum erweitert die technischen Möglichkeiten und stellt im Bedarfsfalle eine Erweiterung der Magnetbandgeräte für den AR1 dar, welcher mit diesem Tonträgerraum in Sichtverbindung steht.

Jeder Produktionsregieplatz beinhaltet folgende Funktionsgruppen:

- 13 Eingangsmodule für
  - 4 Fremdquellen
  - 4 Magnetophone
  - 2 Plattenspieler
  - 2 Mikrophone
  - 1 Telefoneinspieleinrichtung (Quiz-Ring)
- 1 Hallmodul
- 1 Zweikanal-Effektbegrenzer
- 3 Summenmodule
- 2 Abhörmodule
- 1 Studio-Einspielmodul
- 4 Fernbedien- und Aufnahmewahleinrichtungen für die Magnetophone (in Modulbauweise)
- 4 Leuchtbalken-Aussteuerungsmesser
- 3 Begrenzer-Tochterinstrumente
- 1 OB-Vermittlung
- 1 Wechselsprecheinrichtung für Technik und Redaktionen
- 1 Gegensprecheinrichtung ins Studio

**Bild 6**  
Blick auf den Produktionsregieplatz RP1 mit Studio SP3



## MORSEZEICHEN jetzt direkt ablesen mit dem ATRONICS-CODE-READER



Preis mit großer Anzeige DM 795,-  
mit kleiner Anzeige DM 735,-

Alleinimporteur für die Bundesrepublik  
**GERHARD KNUPE oHG**  
POSTFACH 354  
4600 DORTMUND 1

### Der Tonträgerraum (TT)

Diesem Raum ist kein Studio zugeordnet. Er dient daher nur zur Aufzeichnung von via Leitung kommenden Zuspielungen oder zur Vorproduktion von Sendungen, die nur aus Platten und Bändern zusammengestellt werden und für die kein Sprecher benötigt wird.

Im Tonträgerraum stehen drei Magnetophone Studer A80 und zwei Plattenspieler EMT 930 zur Verfügung, die alle fix an den Regietisch angeschlossen sind (Bild 7).

*Ing. Klaus Podlesak*

**Bild 7**  
Der Tonträgerraum mit Sichtverbindung zum AR1 (rechts)  
und zum Studio SP1A (links)



## Der L-Effekt

Nicht nur durch Empfangs- und Sendeversuche hat die Wissenschaft Aufschlüsse über das Verhalten der Ionosphäre erhalten – auch die Luft- und Raumfahrttechnik hat ihren Teil dazu geleistet. Durch Beschuß mit Raketen verschiedenster Ladung (z. B. leicht ionisierbare Chemikalien) hat man nicht nur künstliche Ionenwolken von über zwanzig Minuten Lebensdauer erzeugen können, sondern auch Möglichkeiten gewonnen, die Ionosphäre direkt zu beeinflussen.

Um eine andere Art der künstlichen Beeinflussung vor allem der D- und unteren E-Schicht soll es hier gehen: um den L- oder Luxemburg-Effekt, dessen Name auf die Station hinweist, in deren Zusammenhang er zum ersten Male beobachtet wurde.

Bemerkbar macht sich dieses – insgesamt nicht sehr häufig auftretende – Phänomen durch Störungen, wie sie auch von Störsendern (Jammern) verursacht sein könnten – nur daß diese Störungen vom empfangenen Signal auch durch selektivste Antennen und Geräte nicht getrennt werden kann. Auch ist die Störung an die Frequenz des Nutzsignales gebunden, und ihre Bandbreite wird die des Nutzsignales kaum übersteigen.

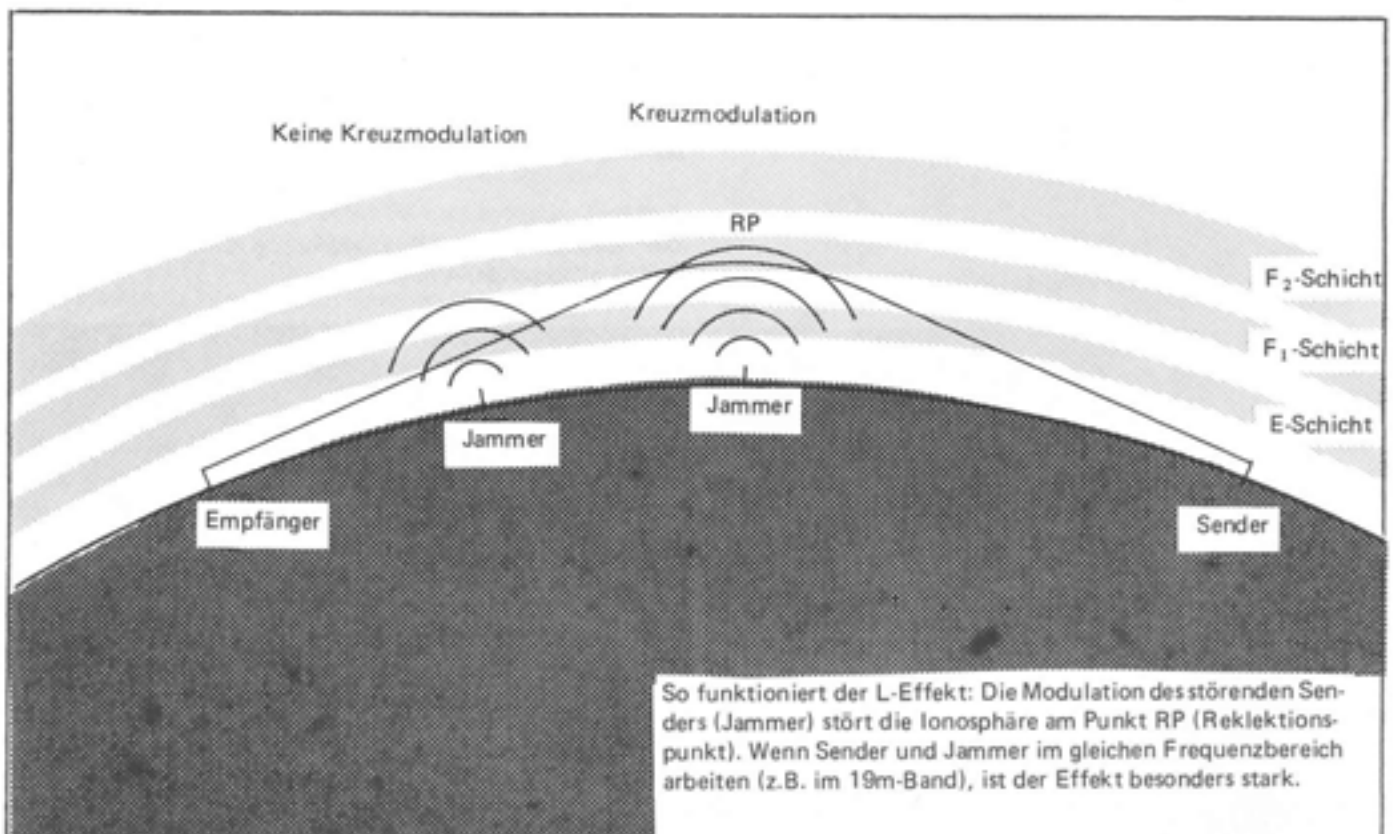
Man spricht hier von ionosphärischer Kreuzmodulation, d.h. dem empfangenen Signal wird außer seiner eigenen Modulation noch eine zweite aufgeprägt, die folglich in der Tat nicht selektiert werden kann.

Das Schaubild zeigt, daß sich diese Vorgänge im Reflexionspunkt des gestörten Signales abspielen. Die senkrecht auf die Ionosphäre treffende Sendeenergie – die deshalb nicht reflek-

tiert wird und besonders gut in die Schicht eintritt – erhöht die mittlere Geschwindigkeit der Ladungsträger dieser Schicht, ihre Temperatur und damit Stoßzahl und Adsorptionskonstante des Mediums, das man in guter Näherung als Vakuum auffassen kann, so daß man die Vorgänge mathematisch mit Methoden der kinetischen Gastheorie erfassen kann. Eine derartige Beeinflussung der Ionosphäre kann nur stattfinden, wenn der störende Sender genau unter dem Reflexionspunkt liegt; andernfalls trafe dessen Sendeenergie nicht lotrecht auf die Ionosphäre und würde reflektiert werden. Selbst bei senkrechtem Auftreffen besteht außerdem die Möglichkeit der Totalreflektion; dies hängt von der Sendefrequenz ab.

Wenn nun eine Welle wie eben beschrieben in die Ionosphäre eindringt und dort Einfluß auf deren physikalische Werte nimmt, so liegt es nahe zu schließen, daß dann in gleichem Maße die in diesem Punkte reflektierte (empfangene) Sendung beeinflusst wird; d.h. die in diesem Punkte auftretenden Schwankungen der Adsorptionskonstanten abhängig von der (Amplituden-)Modulation der störenden Sendung wird der hier reflektierten Sendung in gleichem Maße aufgeprägt. Hier wird das empfangene Signal also ein zweites Mal moduliert – mit dem Informationsinhalt des störenden Signales, und die den Reflexionspunkt verlassende Sendung trägt dann zwei untrennbar miteinander verbundene Informationen, was deshalb unmittelbar einleuchtet, da wir doch eben Schwankungen der Amplitude im Takte einer Tonfrequenz mit dem Wort „Modulation“ belegen. –

(-er)



# Troposphärische Überreichweiten im Oktober 1977

Wie eigentlich in fast jedem vorangegangenen Jahr wartete auch 1977 der Oktober mit einigen Tagen ausgezeichneter troposphärischer Überreichweiten auf. Neben einigen schnellziehenden Kalt- und Warmfronten, die kurzzeitige Empfangsverbesserungen auf mittleren Strecken um 300 km brachten, muß vor allem das sehr kräftige stationäre Hochdruckgebiet erwähnt werden, das vom 13. bis 18. Oktober über Mittel- und Osteuropa lagerte.

Bis Sonntag, den 16. 10., stieg der Luftdruck in seinem Kern bis auf Werte um 1030 Millibar an. Derartig starke und ausgedehnte Hochdruckgebiete bewirken durch die weitgehende Windstille und die damit verbundene schwache Luftdurchmischung Nebelbildung und eine Umkehrung des Temperaturgefälles in einem bestimmten Höhenbereich. Der Wetterbericht meldete am Wochenende 15./16. Oktober: „In niedrigen Lagen verbreitet Nebel oder Hochnebel, Temperaturen um 12° C, in den Höhenlagen der Mittelgebirge ab etwa 800 m bei Temperaturen um 18° C sonnig und gute Fernsicht.“ Bei ungefähr 800 m lag also die Grenze zwischen der unteren kälteren Luftschicht hohen Luftdrucks und der wärmeren Höhenschicht. Normalerweise nimmt die Temperatur mit steigender Höhe kontinuierlich ab. Die stabile Umkehrung des normalen Temperaturgefälles, eine sogenannte Inversion, bewirkte, daß die ultrakurzen Wellen in Richtung der Erdkrümmung gebrochen wurden und deshalb weit hinter den Horizont gelangen konnten. Weil die Sonne den Nebel tagsüber nur stellenweise auflösen konnte, waren die Brechungsverhältnisse über Tag und Nacht hinweg ziemlich konstant. Erwartungsgemäß brachten die Seestrecken, z. B. nach Großbritannien hinüber, besonders stabile Feldstärken.

Im einzelnen verliefen die Überreichweiten folgendermaßen: Während der Aufbauphase des Hochs konnten im mitteleuropäischen Raum vor allem Sender in Entfernungen von ungefähr 300 km beobachtet werden. Der Schwerpunkt lag auf Nord-Süd-Verbindungen. Im mittleren Westfalen wurden beispielsweise neben zahlreichen süddeutschen UKW-Sendern einige nordfranzösische und eine österreichische Station (überbrückte Entfernung: ca. 600 km) empfangen. Im Raum Pforzheim wurden das niederländische, das luxemburgische und das WDR-Fernsehen gesehen.

Am Sonnabend, dem 15. 10., verbesserte sich die Empfangslage. In Westfalen wurden fast den ganzen Tag über zahlreiche englische UKW- und TV-Sender beobachtet. Dabei wurden auf Land-See-Land-Strecken Entfernungen von bis zu 800 km überbrückt. Auf dem 2 m-Amateurband gelangen einigen Sendeamateuren SSB-Kontakte über 1000 km hinweg, z. B. mit den Orkney-Inseln. Am späten Abend des 15. 10. brach der England-Empfang ziemlich plötzlich ab. Zu dieser Zeit hatte sich ein schwacher Tiefausläufer nach Großbritannien verlagert und dort die stabile Inversion nachhaltig gestört.

Am 16. 10. blieben die Beobachtungen in erster Linie auf Nord-Süd-Verbindungen beschränkt. Im Bereich der Benelux-Länder und Nordwestdeutschlands waren die Empfangsbedingungen besonders morgens und abends stark angehoben. Mehrere Kleinsender des AFN und sehr viele niederländische Landpiratenstationen konnten im mittleren Westfalen emp-

fangen werden. Am 17. 10. flachte die Empfangslage im Westen wieder ab, es waren jedoch zwei ungefähr 600 km entfernte tschechische Fernsehsender in ausgezeichneter Qualität zu sehen.

Abends wurden erstmals in dieser Überreichweitenperiode nordische UKW-Stationen gehört, darunter auch der süd-nordwegische Sender Lyngdal, der schwedische Sender Hörby und der Sender Bornholm von Danmarks Radio. Am 18. 10. gab es keine großen Änderungen; von morgens bis in den späten Abend hinein konnte man in Westfalen auf UKW Dänemark empfangen, auch einige Regionalprogramme, wie Radio Syd und Radio Fyn. In der Nacht vom 18. 10. auf den 19. 10. griff der schon erwähnte Tiefausläufer auf Nordwestdeutschland über und beendete die Fernempfänge.

## Aufzählung der bemerkenswertesten Empfänge:

UKW	Station	kW	Datum	GMT	km	OM
88,1	DR 1 Aarhus	40	18.	2109	540	JL
88,1	BBC R2 Sandale	120	15.	1315-1348	800	FH
88,5	BBC R2 Pontop Pike	60	15.	fast laufend	733	FH
89,3	BBC R2 Holme Moss	120	15.	fast laufend	673	FH
92,9	BBC R4 Pontop Pike	60	15.	fast laufend	733	FH
92,9	DR 3 Holstebro	60	17./18.	abends	520	FH
93,7	BBC R4 Holme Moss	120	15.	fast laufend	673	FH
94,8	DR1 Naestved	60	18.	1715	495	JL
97,6	NRK Lyngdal	30	17.	2110-2246	740	FH
98,5	DR 2 Holstebro	60	17.	2310-2347	520	FH
99,9	SRG 1 Säntis	40	15.	0910-0930	500	TH
101,0	ÖR, vermutl. Gaisbg.		14./15.	mehrmals	550	JL
101,125	CFN Söllingen	0,5	14./17.	mehrmals	315	JL
101,2	RFC Lahr	0,5	14./17.	mehrmals	362	JL
102,5	CFN Lahr	0,5	17.	2126	362	JL

Die Empfangsqualität war in allen Fällen mindestens mittel, teilweise sogar fast sehr gut.

## TV:

Kanal	Station	kW	Datum	GMT	km	OM
R8	CST 1 Liberec	35	17.10.	1555-1620	500 ca.	TH
R9	CST 1 Brno	150	17.10.	1140-1650	600 ca.	WM
E47	NDR 1 Stadthagen	100	15.10.	0845	380 ca.	WM

Auch hier in allen Fällen mittlere bis gute Qualität. Bei den CST-Sendern konnte der Ton wegen der anderen Bandbreitennorm nicht empfangen werden.

Namensabkürzungen: FH: Frank Helmbold, 4700 Hamm; JL: Jürgen Lohuis, 4600 Dortmund; TH: Thomas Helm, 4600 Dortmund; WM: Walter Maier, 7531 Neulingen 2.

*Eine umfassende Übersicht aller Logs von den Oktober-Überreichweiten ist in Reflexion 6 enthalten. Das Heft, das außerdem noch eine Reihe von Frequenzänderungen und neuen Sendern im UKW-Bereich nennt und den Sendeplan von R. Renascença enthält, kann gegen DM 0,80 von der Redaktion UKW/TV bezogen werden. Die Anschrift lautet: UKW/TV-Arbeitskreis, Schlehenstr. 7, D-4700 Hamm 1.*

## Herbert Brosch: COMPUTERTECHNIK SELBST ERLEBT

Dieses Experimentierbuch hat sich eigentlich bereits selbst überlebt. Obwohl keine Verlagsangabe das Erscheinungsjahr verrät, dürfte es sich um ein neueres Werk handeln – von der Flut der Neuerscheinungen über Mikroprozessoren und Mikrocomputer mit ihrer ausgeklügelten Methodik und Lern-technologie wurde es aber überrannt. So blättert man in einem Werk, in dem noch fröhlich mit Bananensteckern, Drahtenden und Lötösen auf Grundplatten gebastelt wird, die aus Gehäuserückwänden zurechtgeschnipselt wurden.

Soweit zum anscheinend (oder scheinbar) Negativen. Spätestens beim zweiten Denkansatz erkennt man aber, worum es dem Autor eigentlich gegangen ist: Hier wird der Versuch gemacht, auf knapp 140 Seiten und mit keiner größeren Vorgabe als dem Leser mit Pflichtschulniveau den gesamten Bereich der Computertechnik einschließlich der Theorie (von der Logik bis zur Programmierung) darzustellen. Dabei soll jeder einzelne Denkschritt durch die Erfahrung im praktischen Experiment vertieft werden.

Das Ergebnis ist, daß der eifrig mitbastelnde Leser am Ende viel über wenig weiß und sich das eigentliche know-how im Anschluß an das Experimentieren erst recht anderswo beschaffen muß: im Lehrbaukasten, im Fachbuch, im y-Prozessor selbst.

Damit wird der Leserkreis deutlich eingeschränkt. Wer auch nur annähernd gelernt hat, in „IC-Größen“ zu denken, kann über dieses Buch nur lächeln. Wer Spaß daran findet, sich eine solide Basis für spätere Exkursionen in den Fachbereich EDV zu schaffen und überdies ein wenig Sorge hat, allzuviel Wissensstoff in komprimierter Form zu konsumieren, wird an dem Buch seine helle Freude finden.

*Herbert Brosch: COMPUTERTECHNIK SELBST ERLEBT. Vom Schalter zum Computer. Experimentierbuch. o. J.: Aulis Verlag Deubner & Co. KG, Köln. 140 Seiten, mit zahlreichen Abbildungen und Fotos. ISBN 3-7614-0276-7. DM 24,-*



## C. Lorenz: DIGITAL-TECHNIK GRUNDKURS

Eine Einführung in die Digitaltechnik für Anfänger, aber auch für Fortgeschrittene. Ein Fachbuch für den programmierten Selbstunterricht. Ein idealer Kurzlehrgang für das Selbststudium. Das Buch vermittelt alle wichtigen Grundkenntnisse vom TTL-Gatter bis zum Mikroprozessor und zur Lösung von Schaltungsaufgaben durch Software. Viele Versuchsaufbauten und Experimente aus diesem Kurs können auf einer (getrennt zu bestellenden) Platine durchgeführt werden. (IC-KIT Platine WH-Ig, 210 x 150 mm, fertig aufgebaut und mit Sockeln bestückt DM 79,-/öS 711,-). Ohne diesen Bausatz und die erforderlichen ICs ist das Buch allerdings kaum zu empfehlen: Grundlagen erhält man anderswo auch vermittelt. Erst durch die schrittweise Erweiterung des Wissens anhand der praktischen Experimente wird die gebotene Stoffsammlung interessant. Logikschaltungen, Anwendung von Flip-Flops, digitale Zehlschaltungen, Decoder, Schieberegister usw. werden vorgestellt, erklärt und in einfachen Schaltungen ausprobiert. Die (wenigen) Angaben über Mikroprozessoren, die den Inhalt abrunden, geben allerdings nur eine summarische Übersicht.

Das Buch kann allen Bastlern, die geringe Vorkenntnisse besitzen, sich aber in die Materie gründlich einarbeiten wollen, sehr empfohlen werden.

*C. Lorenz: Digitaltechnik Grundkurs, Eine Einführung. 1977: Ing. W. Hofacker Verlag, München. 156 Seiten, broschiert. ISBN 3-921682-21-5. DM 19,80/öS 178,20*



### Richard Zierl: FUNKTECHNIK

Dieses Buch hat zweifellos seine Vorteile – obwohl die auf DXer bezogene Literatur eher spärlich ist, kann man es aber nicht uneingeschränkt empfehlen.

Das Werk ist in elf Abschnitte eingeteilt: Nachrichtentechnik, Frequenzbereiche, Ausbreitung von Kurzwellen, Empfangsprognose, DX-Empfang, Internationale Abkürzungen und Vereinbarungen, Codes, Empfangsberichte, Empfangstechnik, KW-Empfänger sowie einem Anhang.

Die Qualität der Aussage richtet sich in den einzelnen Abschnitten nach der Qualität der Quellen, von denen nach- (in einzelnen Fällen ab-) geschrieben wurde. So werden in den technischen Abschnitten zahlreiche Formeln geboten, ohne daß auf ihre Anwendung in der Berechnungspraxis Rücksicht genommen würde oder entsprechende Hinweise geboten werden. Dafür ist der Abschnitt über Oszillatoren so instruktiv wie in keinem anderen vergleichbaren Werk. Die Aussagen über Rundfunkdienste und das DXen allgemein sind von einer nicht mehr zu überbietenden Naivität (Afrika: „Gesendet wird meist in Englisch, Französisch oder Portugiesisch . . . Die Programme bestehen aus Nachrichten, sSprachkursen und Musikwunschsendungen . . . Zum Leidwesen der KW-Hörer werden auch gerne Tonbänder gesendet, die von anderen Rundfunkstationen mit deren eigenen Sendungen bespielt wurden.“) Dafür sind die Abschnitte über Wellenausbreitung und Empfangsprognosen übersichtlich und informativ gegliedert. Von den Sonderbetriebsarten hat der Autor offensichtlich keine Ahnung (bei RTTY bezeichnet er etwa „Mark“ und „Space“ mit „Zeichen“ und „Raum“), bei der Anführung der Codes gibt es reihenweise Irrtümer (Vergleich SINPO/SINFO, Bewertung beim SIO, Bevorzugung des RSM gegenüber RST. DX-Klubs werden überhaupt nicht genannt; Hörer werden stattdessen an die QSL-Büros der jeweiligen Amateurverbände verwiesen (!), wobei die angegebenen Adressen – ebenso wie die zeitabhängigen Tabellensammlungen – den Stand von 1972/73 repräsentieren. (EDXC-Sekretär ist da noch „Claes W. England“, nebenbei ein hübscher Satzfehler.) Als KW-Empfänger vorgestellt werden der Satellit 1000, der Braun 1000 und – für Amateurfunk – der SB303. Zahlreiche Flüchtigkeitsfehler zeigen, daß der Autor häufig ohne Eigenkenntnisse auf Quellen zurückgegriffen hat, deren Richtigkeit nicht kontrolliert wurden (ein Beispiel für viele: Bei See- und Flugfunk besteht das Erkennungszeichen der Stationen angeblich „aus einem oder mehreren Buchstaben“; über Amateurfunk wird zwar viel gesprochen, die Bildung der Rufzeichen wird aber nicht einmal erwähnt).

Zusammenfassung: eine in den Details leider oft irreführende oder einseitig gewichtende, insgesamt aber vollständige Übersicht über die Grundlagen der Funktechnik und des Kurzwellenhobbys.

Richard Zierl – FUNKTECHNIK. 1974: Vogel Verlag, Würzburg (aus der Kamrath-Reihe). 116 Seiten, 62 zweifarbige Abbildungen, Polylein-Einband. ISBN 3-8023-0070-X. DM 20,-

### Jahrbücher für 1978

**World Radio TV Handbook 1978.** Das WRTH 78 erscheint voraussichtlich im Februar mit rund 530 Seiten, vollständigem Verzeichnis aller Rundfunk- und Fernsehsender der Welt, Textteil, die „Bibel“ des DXers und unentbehrliches Standardwerk. Preis beim DX-Buchdienst für Vorbestellungen bis 20. 1. 78 nur DM/sfr 29,50 (öS 220,-), danach DM/sfr 32,50 (öS 240,-). Best.-Nr.: 101.

**Elektronisches Jahrbuch für den Funkamateureur 1978.** Auf 320 Seiten bieten 34 Beiträge mit ca. 300 Abbildungen Interessantes aus allen Gebieten der Elektronik und Funktechnik. Import aus der DDR, Best.-Nr. 501, nur nur DM/sfr 13,80 (öS 100,-).

**Amateur-Elektronik** – kein Jahrbuch, aber ein nützliches Fachbuch für den Amateur, für Anfänger ebenso wie Fortgeschrittene auf dem Gebiet der Elektronik. Das Buch enthält eine hervorragende Systematik, die ein außerordentlich schnelles und leichtes Lernen ermöglicht. Eine gedruckte Platine für 10 Schaltungen liegt dem Buch bei. 431 Seiten, Best.-Nr. 403. Preis: DM/sfr 29,50 (öS 220,-). Das ideale Weihnachtsgeschenk!

Außerdem führen wir Fachliteratur für Kurzwellenhörer, Funkamateure, Hobby-Elektroniker, Piratenfreunde, z. B. BC-Logbücher, Berichtsvordrucke, Handbücher etc. Preisliste anfordern!

Lieferung auf Rechnung (nur BRD)/Nachnahme/Vorkasse.

Postscheckkonten:

Berlin West Nr. 4045 60-107 (BLZ 100 100 10),  
Basel Nr. 40-8991, Wien Nr. 7125.380.

Wolfgang Kettler

Postfach 370 467

DX-Buchdienst

D-1000 Berlin 37

# kurzwelle aktuell

In nummer 2 unserer westentaschenausgabe:

- 50 Jahre „on the air“
- standardprogramme populärer kw-sender
- englischprogramme für europa
- genfer funkkonferenz
- von „A“ wie afghanistan . . . bis „V“ wie vatican
- kurzporträts wichtiger kw-sender
- chronologie 1977
  
- soldi verlag
- salzburger häuser 6
- 2100 hamburg 90

# leserbriefe

wwh spezial – Contest No. 2

Was soll die Selbstbeweihräucherung des Kurzwellen-Log-Redakteurs Christian Leuner in Heft 10/1977? Lieber ein Heft, das 5 Seiten weniger hat, als solche Platzverschwendung!

*Horst Weise, Kornwestheim*

Ich frage mich, warum am diesjährigen Contest nur fünf Teilnehmer zu verzeichnen waren. Lag es an der englischsprachigen Ausschreibung? Hat die exzentrische Persönlichkeit des wwh-Logredakteurs und Contest-Veranstalters eine Rolle gespielt? War der recht ungewöhnliche Frequenzbereich ein Hinderungsgrund für die Teilnahme?

Ich hatte Gelegenheit, in den letzten Tagen mit einigen Kurzwellenhörern und DXern dazu Gespräche zu führen, und mußte feststellen, daß in jeder der obigen drei Fragen ein Körnchen Wahrheit steckt. Meine Gesprächspartner meinten – und dem schließe ich mich an –, daß die ausschließlich in Englisch erscheinenden Tropenband-Logs wie ein Fremdkörper in dem sonst deutschsprachigen Magazin wirken. Das hat sich sicher auch auf den Contest negativ ausgewirkt, weil nicht nur eine sprachliche Barriere, sondern auch eine Abneigung gegen die abgekapselte Rubrik überwunden werden mußte. Auch die Persönlichkeit des Redakteurs und Veranstalters, so war zu hören, scheint für viele als Grund für die Verweigerung der Teilnahme am Contest ausschlaggebend. Meine Gesprächspartner fühlen sich in vielen Fällen vom Redakteur unfair behandelt und halten seine Reaktionen auf tatsächliche und vermeintliche Fehler für überzogen und einem partnerschaftlichen Verhältnis abträglich.

*Bernd Kreis, Hilgert*

wwh weltschau

Die Ereignisse in Dubai und Somalia lassen mich einen Vorschlag machen, den ich schon lange mit mir herumtrage. Ich betreibe DX lediglich zum schnelleren Informationserhalt. In vielen Fällen benötige ich konkrete Frequenzen und Sendezeiten, die das „World Radio TV Handbook“ nicht enthält, weil es inzwischen veraltet ist. Ich habe einmal versucht, Korrekturen im WRTH mit dem Bleistift nachzutragen, habe es aber nach kurzer Zeit aufgegeben, weil ich merkte, daß ich bei vernünftigem Zeitaufwand einfach nicht mitkam und der schmale Rand im Handbuch einfach nicht langt.

Daher mein Vorschlag:

1. Die Einteilung der Weltschau sollte nicht mehr nach Kontinenten, sondern nach Regionen – wie im WRTH – erfolgen.
2. Man setzt die Meldungen in der Weltschau so, daß die Spalten in wwh und WRTH übereinstimmen. Dann kann jeder die Meldungen ausschneiden und ins WRTH mit einem Tesastreifen einkleben.
3. Dieses Verfahren hat natürlich zur Voraussetzung, daß man nicht mehr wie bisher die Weltschau hintereinander abdruckt, sondern die Vorderseite für die Weltschau reserviert und die Rückseite mit Artikeln, Anzeigen u. ä. füllt.

*Albrecht Mehl, Braunschweig*

*Anmerkung der Redaktion:*

*Wir möchten diesen Vorschlag allgemein zur Diskussion stellen und bitten um Stellungnahmen der Leser.*

Empfangsmeldungen in DX-Zeitschriften

Der in wwh 7/8 auf Seite 29 abgedruckte Leserbrief des wwh-Logredakteurs H. J. Ackermann kann nicht unbeantwortet im Raum stehen bleiben! Ich möchte mich in aller Kürze mit dem Problem, welchen Wert die Logings überhaupt haben, auseinandersetzen.

Meiner Meinung nach stellen sie nur einen Abriß einer vergangenen Empfangssituation dar. Erst im Zusammenhang mit einer Funkprognose und auf Grund persönlicher Erfahrung läßt sich eine einigermaßen genaue Empfangsprognose ableiten. Die jahres- und tageszeitlich bedingte Veränderung der Ausbreitungsbedingungen, die in Form von Wahrscheinlichkeiten in die Funkprognosen eingearbeitet sind, bereiten uns Laien – die wir DXer in diesem Punkte ja doch alle sind – erhebliche Schwierigkeiten.

Etwas anders ist es mit Sendern, die mit Richtstrahlern direkt für den deutschsprachigen Raum Sendungen ausstrahlen. Diese Sender lassen über ihre „Propagation Research Departments“ (Abteilungen, die die voraussichtliche Wellenausbreitung berechnen) die am besten geeigneten Frequenzen herausuchen. So kommt es, daß bei glücklicher Auswahl der Frequenzen diese Sender bei uns sehr gut gehört werden können und bei Beobachtungen über einen längeren Zeitraum keine tiefgreifenden Empfangsveränderungen zu beobachten sind.

*Carlos Fischer, Groß-Scheeßel*

Technik in wwh

Mir liegt die November-Ausgabe von weltweit hören vor. Ich muß aber gestehen, daß ich mehr über die verschiedenen Sender mit Programmen in Deutsch und Englisch, über die Programme selber u. ä. lesen möchte. Dagegen bestand die angesprochene Ausgabe fast ausschließlich aus technischen Artikeln. Ich kann zwar verstehen, daß dies dazugehört, aber insgesamt 12 Seiten sind mir doch mehr als genug. Ein technischer Artikel pro Heft dürfte wohl reichen. Als Ausgleich dafür Artikel aus anderen Bereichen und schon ist für genügend Abwechslung gesorgt!

*Heinz Nüllemann, Hämmerln*

IFA 77

Ein kurzes Wort noch zu dem unrühmlichen Artikel über die Funkausstellung in der letzten Ausgabe von wwh: Das Manuskript hätte dem Autor wieder retour geschickt werden sollen – auch oder gerade weil er Vorsitzender der adxb ist. Gerade dann kann von einem Mitarbeiter erwartet werden, daß er einen informativen Artikel – und nicht eine Abschrift aus dem Prospekt des Verkehrsamtes, der Veranstaltungsübersicht der Ausstellungs-, Messe- und Kongreß-GmbH sowie dem WRTH schreibt. Was in diesem Artikel stand, war überhaupt nichts Neues und wurde zweifelsohne vom Berichtersteller einer jeglichen Lokalpresse in der Bundesrepublik „übertroffen“. Gerade aber ein Vereinsvorsitzender, noch dazu, wenn er am Veranstaltungsort der Ausstellung wohnt, hätte sich etwas Besseres aus den Fingern saugen können (z. B. wäre es ein Leichtes gewesen, in den Besitz eines Presseausweises zu gelangen und entsprechende FACHinformationen für die FACHzeitschrift wwh zu ergattern). So aber bleiben dem wwh-Leser nur bescheidene Eindrücke: Was war denn eigentlich los auf der IFA? Und hatte Wolfgang Kettler den Artikel vielleicht schon vor Ausstellungsbeginn verfaßt? . . . Blamabel, Herr Vereinsvorsitzender, schwach, lieber Wolfgang K.! –

*Horst Kollan, Berlin 41,  
– auch ein ehemaliger adxb-Vorsitzender–*

DEUTSCHSPRACHIGE SENDUNGEN FÜR EUROPA

Sendeperiode D 77: 6. November 1977 – 5. März 1978

# hörübersicht

Sendezeit GMT	Rundfunkstation	Frequenzen MHz
0000-0150	DW Köln	3.995
0032-0035	RAI Rom	.845, .899, 6.060
0132-0135	RAI Rom	.845, .899, 6.060
0200-0400	DW Köln	3.995
0232-0235	RAI Rom	.845, .899, 6.060
0332-0335	RAI Rom	.845, .899, 6.060
0400-0550	DW Köln	3.995
0432-0435	RAI Rom	.845, .899, 6.060
0445-0515	TWR Monte Carlo	1.466 (Evangeliums Rdf.)
0445-0530	BBC London	1.088, 1.295 (bis 0500), 3.9525, 6.195 Berlin: .809, 90.2 (UKW)
0500-0525	Radio Tirana	1.394, 5.960, 7.287
0500-0555	ORF Wien	6.155 (So bis 0545)
0530-0555	Radio Warszawa	1.502, 3.955, 5.995, 6.135, 7.270
0545-0600	BBC London	1.295, 3.975, 6.195, 9.890 Berlin: .809, 90.2 (UKW)
0600-0615	SRG Bern	3.985, 6.165, 9.535
0600-0630	Radio HCJB Quito	9.585, 11.840
0600-0800	DW Köln	6.075, 9.545
0600-0800	ORF Wien	6.155
0700-0730	Radio Japan	15.325, 17.825
0715-0730	R. Mediterranean, Malta	9.770 So (Adventist World Radio)
0715-0730	Radio Prag	1.286, 6.055, 9.505
0730-0815	RTE Sines, Port.	9.670 So (Adventist World Radio)
0800-0950	DW Köln	6.075, 9.545
0815-0830	Radio Prag	1.286, 6.055, 9.505
0830-0900	SRG Bern	3.985, 6.165, 9.535
0830-0920	TWR Monte Carlo	6.035, 7.230 So (Evangeliums Rdf.)
0900-0955	Radio Budapest	6.040, 7.155, 9.585, 11.910, 15.285, 17.715 So (für Österreich)
0900-1045	SRG Bern	3.985, 6.165, 9.535 D/F/It So
0900-1100	ORF Wien	6.165, 7.170, 9.770
0900-1100	SRG Bern	3.985, 6.165, 9.535 Mi/Sa
0900-1200	Radio Prag	1.286, 6.055, 9.505 Ts, Sl/D/F/E So
0905-0920	TWR Monte Carlo	5.965, 7.230 Mo-Sa (Evangeliums Rdf.)
0915-0930	Radio Prag	1.286, 6.055, 9.505 Mo-Sa
0940-0955	TWR Monte Carlo	9.640 1. Sa im Monat (Evangeliums Rdf.)
1000-1130	Radio Moskau	.263 (Mo-Sa), 1.322, 9.450, 9.720, 11.745, 11.870, 12.020, 15.375
1000-1200	DW Köln	6.075, 9.545
1010-1100	RTE Sines, Port.	9.670 Sa/So (Vox Fidei)
1015-1030	Radio Prag	1.286, 6.055, 9.505 Mo-Sa
1030-1100	Radio Schweden	6.065, 9.630

Sendezeit GMT	Rundfunkstation	Frequenzen MHz
1100-1130	Radio Afghanistan	15.365
1100-1155	ORF Wien	6.155, 7.170, 9.770
1105-1120	TWR Monte Carlo	5.965, 7.233 (Evangeliums Rdf.)
1115-1130	Radio Prag	1.286, 6.055, 9.505
1130-1145	Radio Vatikan	7.160, 9.625, 11.715
1130-1200	SRG Bern	3.985, 6.165, 9.535
1200-1225	Radio Bukarest	9.690, 11.775
1200-1225	Radio Tirana	7.300, 9.375, (9.510)
1200-1225	Radio Warszawa	1.502, 3.955, 5.995, 6.135, 7.125, 9.540
1200-1230	ORF Wien	6.155, 9.770, 11.790
1200-1350	DW Köln	6.075, 9.545
1215-1300	BBC London	1.088, 3.9525, 5.975 E/F/D So Berlin: 90.2 (UKW)
1220-1240	Radio Budapest	6.040, 7.155, 9.585, 11.910, 15.160, 17.785 Mo-Fr (für Österreich)
1245-1330	RBI Berlin DDR	9.730
1300-1355	ORF Wien	6.155, 9.770, 11.790
1300-1400	Radio Budapest	5.980, 7.155, 9.585, 11.910, 15.160, 17.785, 21.525 Sa
1330-1355	Radio Tirana	7.290, 9.375
1330-1357	Radio Budapest	5.980, 7.155, 9.585, 11.910, 15.160, 17.785, 21.525 So
1345-1415	SRG Bern	3.985, 6.165, 9.535
1400-1415	Radio Budapest	5.980, 7.200, 9.585, 11.910, 15.160, 17.785, 21.525 Sa
1400-1600	DW Köln	6.075, 9.545
1430-1500	TWR Monte Carlo	5.965, 7.245 (Evangeliums Rdf.)
1445-1455	ORF Wien	6.155, 9.770, 12.015 So
1500-1515	TWR Monte Carlo	7.245 1. Sa im Monat (Evangeliums Rdf.)
1500-1515	Radio Vatikan	1.529, 6.190, 7.250, 9.645, 11.740
1500-1525	Radio Tirana	7.280, 9.375
1500-1525	Radio Warszawa	6.135, 7.125, 9.540
1500-1600	ORF Wien	6.155, 9.770, 12.015
1515-1530	Radio Budapest	5.980, 7.215, 9.585, 11.910, 15.160, 17.780 Mi
1535-1550	RAI Rom	5.990, 7.275, 7.290 (für Österreich)
1600-1630	SRG Bern	3.985, 6.165, 9.535
1600-1655	ORF Wien	6.155, 9.770 (Sa bis 1645)
1600-1700	Radio Moskau	1.322, 1.385, 5.950, 5.960, 6.010, 6.045, 7.250, 7.380, 9.775
1600-1750	DW Köln	6.075, 9.545
1605-1700	R. WYFR Oakland	15.110, 15.440, 17.845
1610-1700	RTE Sines, Port.	9.670 So (Vox Fidei)
1615-1700	BBC London	1.088, 3.9525, 6.195, 9.750 Berlin: .809, 90.2 (UKW)
1630-1645	RTE Sines, Port.	9.670 Sa (Vox Fidei)
1630-1655	Radio Beograd	6.100, 7.240, 9.620
1630-1655	Radio Warszawa	6.095, 7.285
1700-1725	Radio Tirana	7.275, 9.375
1700-1730	Radio Moskau	1.322, 6.120, 6.130, 7.205, 7.240, 7.390, 9.470 (für Österreich)
1700-1730	Radio Prag	1.286, 6.015



## OE-TREFFEN

Die adxb-oe lädt alle Mitglieder und Freunde ein zur HV 78 und dem nun schon Tradition gewordenen OE - Treffen.

### Voraussichtliches Programm:

Freitag, 13. Januar 1978

Nachmittag - Führung durch eine Fabrik in Wien (Gerätefertigung)

Samstag, 14. Januar 1978

1430 MEZ

H a u p t v e r s a m m l u n g der adxb-oe

Ort: Klubheim, Zeltgasse 7, 1080 Wien

(Die statutarisch vorgeschriebene Tagesordnung

- Eröffnung und Begrüßung / Berichte der Vereins-

leitung, des Kassiers und der Kontrolle / Neuwahlen /

Allfälliges - wird, wie stets, so wenig "vereins-

meierisch" wie möglich behandelt, damit Zeit bleibt

für eine Aussprache über alle unsere gemeinsamen

Probleme und Interessen.)

1930 MEZ

E i n A b e n d i n D X i e l a n d

Ort: ?

(Gelegenheit zum Essen, Plaudern, Fachsimpeln und

Gemütlichsein - "Bring your family")

Sonntag, 15. Januar 1978

0900 MEZ

F ü h r u n g e n

1400 MEZ

(Vorgesehen sind: ORF, Fernmeldezentrum Arsenal,

Funküberwachung Krapfenwaldl) Geräteschau.

Das genaue Programm wird erst bei der HV bekannt-

gegeben; dort werden auch die Teilnehmerkarten aus-

geteilt.

Wer mehr über das OE-MEETING erfahren will, soll Ende Dezember einen voradressierten und vorfrankierten (S 1,50) Briefumschlag an den Klub schicken und erhält postwendend eine ausführliche Information.

Wir rechnen mit zahlreicher Beteiligung aus den Bundesländern; Quartierbestellungen bitte nicht über den Klub vornehmen! Wer einen OM aus den Bundesländern in Wien aufnehmen will, kann dies jedoch bekanntgeben.

### **T e r m i n v o r m e r k e n !**

Unsere OE-TREFFEN werden immer mehr zum Höhepunkt unseres Jahresprogramms: die ideale Gelegenheit, Freunde zu treffen, neue Freunde kennenzulernen, über Stationen und Geräte zu plaudern, QSLs herzuzeigen und anzuschauen, Diplominfos zu sammeln, Fachleuten zu begegnen...

vy 73,  
adxb-oe

## JAHRESBERICHT 1977 DER ADXB-OE IN STICHWORTEN

Allgemein: 360 Mitglieder. Internationale Vertretung: EDXC-Konferenz Brüssel (Mai); AGDX-Vorstand anl. Funkausstellung Berlin (September) und WDXC Convent (Oktober). Berichte in den Medien: ORF, mehrere ausländische Stationen, "Konsument", "QST", "CQ", "CQ-DL", "QRV" u.a.

Fachreferate: HAM-BÖRSE. Neue SINPO-Cassette, Erweiterung der bestehenden Sendezeichen-Cassetten. Neue, umfangreichere Bestellliste. - TECHNIK. Je eine Serie RTTY-Converter, Antennen-Attenuator, Collins-Filter aufgelegt und via Ham-Börse vertrieben; weiterhin Vertrieb des QRG-Digi. Mikro-Prozessor wird entwickelt und für Hobbyprogramm ausgebaut. - Die NEWCOMER-BETREUUNG hat die Zahl der Einführungsbriefe erweitert; jeder Newcomer erhält jetzt auch eine Einführung ins Hobby. - Die DIPLOM-ABTEILUNG funktioniert nun endlich wieder. Nach wie vor werden unsere Diplome vorwiegend von Klubfremden bezogen. - Das QSL-BÜRO arbeitet noch immer mit Defizit; mehr Beteiligung an diesem Klubdienst könnte dem abhelfen. - AMATEURFUNK: Gute Beteiligung am UKW-Subregional-Contest; Rundspruch wurde eingestellt, da kein Bedarf besteht; rege Tätigkeit an der Klubstation OE1XBC (OE8XCB), die weiter ausgebaut wurde.

Kursbetrieb: Februar-April Amateurfunk-Lizenzkurs (mit ÖVSV); BC-Einführungskurs (Oktober); SWL-Einführungskurs (November); BC-Safari Afrika (Dezember). - Lizenzkurs in Döbriach (Juli/August); Demonstrationen beim "Tag der offenen Tür" (4. Juni) und der "Woche der offenen Tür" (Juli). Referate bei Klubabenden.

Klubheim: Eröffnung (Jänner), weiterer Ausbau (Station, Bücherei, Zeitschriften...) Regelmäßige Klubtreffen an jedem 1. und 3. Dienstag, Kursbetrieb, Klubparty (September). Hauptproblem: Klubbetreuer fehlen, die stets neue Programmanstöße geben. Daher oft größere Aktivität außerhalb der Klubabende. Im Klubheim liegen jetzt sämtliche wichtigen DX-, Elektronik- und Afu-Zeitschriften auf, ebenso die aktuelle Medienpresse. Umfassende Handbücherei, Firmenprospekte, Sendepläne. Ausrüstung: Amateurfunk mit Sommerkamp FT277E mit VFO, 2ele-Quad. UKW: Multi 8, voll bequarzt, 8ele-Yagi (10ele-Kreuzyagi in Vorbereitung). BC: Drake R4B, voll bequarzt, Sommerkamp FRG7, Barlow Wadley XCR30FM, Trio JR 101 mit Digi, Sony ICF5900W, Kenwood R300 (zugesagt). RTTY-Converter, Blattschreiber, Streifenschreiber, Lochstanzer.

DX-Camp Döbriach: Der Doppelstock-Bus wurde auf ein Betonfundament gestellt; der Innenausbau wurde weitergeführt; Ausbau der Antennenanlage. Die W3DZZ von Döbriach kam im Herbst ins Klubheim. Afu-Turnus geleitet von OE1AMB, Lehrer: OE1WN. BC-Turnus geleitet von Jonathan Marks (ORF). Wie immer gute Öffentlichkeitsarbeit. Beteiligung nicht ausreichend - mehr Werbung wird erforderlich sein.

AGDX. Nach wie vor Probleme mit der pünktlichen Lieferung von WELTWEIT HÖREN, aber auch mit der inhaltlichen Ausstattung der Zeitschrift. Besprechungen bezüglich Lizenzausgabe des VADEMECUMS (kein Abschluß). Mitarbeit an allen Projekten der AGDX.

### AKTUELLE INFORMATIONEN

- Wer noch Lust hat, an der BC-Safari nach Afrika mitzumachen: an jedem Donnerstag wird das systematische Monitoring afrikanischer Stationen fortgeführt. (Ab 1800 MEZ im Klubheim.) Bei entsprechendem Interesse kann als nächstes eine Asien-Safari folgen.
- Unsere Mikroprozessor-Gruppe bereitet ein kleines Wunderkästchen vor, das RTTY und CW sende- und empfangsseitig "können" soll und trotzdem einen Richtpreis von S 7.000,- einhalten möchte.
- Wir erinnern: Wer seinen Mitgliedbeitrag von S 260,- bis Jahresende nicht überwiesen hat, wird pünktlich gemahnt - und erhält einen Zahlschein über S 300,-. Es lohnt also, pünktlich zu zahlen.





Times GMT	Radiostations	Frequencies MHz	Times GMT	Radiostations	Frequencies MHz
0300-0500	BBC London W.S.	.647 (to 0330), 1.088 (to 0445), 1.295 (0400-0430), 3.525 (to 0330), 5.975, 6.050, c6.180 (from 0400), 7.185, 9.410	1000-1030	Radio Japan G.S.	9.585
0300-0500	VOA Washington	.791 (from 0400), 1.196 (to 0400), 3.980, 5.955, 6.040, 6.060, 7.200, 9.670	1030-1045	TWR Monte Carlo	9.610 Mon/Wed (Tue/Thu to 1100)
0302-0305	RAI Rome	.845, .899, 6.060	1045-1100	Radio Prague	1.286, 6.055, 9.505 Mon-Sat
0310-0330	V. of free Chile	9.566, 15.130	1100-1115	Radio Japan G.S.	9.585
0400-0415	Radio Japan G.S.	9.585	1100-1115	Radio Pakistan	15.115, 17.665
0400-0430	Radio Norway	1.578 Mon	1100-1130	SBC Berne	3.985, 6.165, 9.535
0402-0405	RAI Rome	.845, .899, 6.060	1100-1130	Radio Sweden	9.630
0425-0440	RAI Rome	6.075, 7.275	1130-1200	Radio Afghanistan	15.365
0500-0515	IBA Jerusalem	5.900, 7.412, 9.740, 11.655	1130-1200	Radio Korea	9.665, 11.860
0500-0515	Radio Japan G.S.	9.585	1130-1215	BBC London E.b.R.	1.088, 3.9525, 5.975 Sun
0500-0700	VOA Washington	.791, 1.196 (from 0600), 3.980, 5.955, 6.040, 7.200, 7.325 (from 0600), 9.670	1130-1230	Radio Moscow	9.450, 9.720, 11.705, 11.745, 11.830, 15.190, 17.860
0500-0730	BBC London W.S.	.647, 1.088 (0545-0630/0700-0730), 1.295 (from 0700), 3.9525 (from 0545), 5.975, 6.050, c6.180, 7.185, 9.410, c9.750 (from 0600), 11.750, c15.420	1145-1200	Radio Prague	1.286, 6.055, 9.505 Mon-Sat
0530-0545	BBC London E.b.R.	.647, 3.9525, 7.120, c9.715, 9.750	1200-1215	Radio Japan G.S.	9.585
0600-0615	Radio Japan G.S.	17.795	1200-1220	Radio Budapest	6.040, 7.155, 9.585, 11.910, 15.160, 17.785 Mon-Fri
0600-0630	Radio Norway	9.590 Mon	1200-1230	IBA Jerusalem	11.960, 15.105, 15.415, 17.710, 17.815
0600-0700	Voice of Nigeria	15.120	1200-1230	Radio Norway	6.015 Sun
0615-0630	RCI Montreal	6.140, d7.155, 9.655, 11.780 Mon-Fri	1200-1230	Radio Warsaw	6.095, 7.285
0630-0635	UN Radio New York	6.630, 611.770 Sat	1200-1500	BBC London W.S.	1.088+, 3.9525+, 5.975+, 9.410, 9.750, 12.095, 15.070 + = Sun from 1300
0630-0655	Radio Tirana	7.065, 9.500	1215-1300	BBC London	1.088, 3.9525, 5.975 Sun E/F/G
0630-0700	Radio Warszawa	6.135, 7.270, 9.675	1230-1255	ORF Vienna	6.155, 9.770, 11.790
0645-0700	BBC London E.b.R.	1.295, 7.260, c9.690, 9.825, 11.945	1230-1300	BBC London E.b.R.	6.125, 9.635, 11.720, 11.780, 11.945, 15.390
0645-0700	RCI Montreal	6.140, d7.155, 9.655, 11.780 Mon-Fri	1230-1400	R. WyFR Oakland	15.110, 17.865 Sun
0700-0715	Radio Japan G.S.	17.795	1300-1315	Radio Japan G.S.	9.585
0700-0730	SBC Berne	3.985, 6.165, 9.535	1300-1325	Radio Budapest	9.690, 11.940, 15.250
0700-0830	Radio HCJB Quito	9.525, 11.840	1300-1325	Radio Finland	11.755
0700-0900	Radio Australia	9.570, 11.740	1315-1345	SBC Berne	3.985, 6.165, 9.535
0725-0855	TWR Monte Carlo	7.105	1330-1400	BBC London E.b.R.	.809
0730-0745	BBC London E.b.R.	1.088, 1.295, 3.9525, 6.195, 7.230	1330-1400	Radio Korea	9.665, 11.860
0730-0830	Voice of Nigeria	15.120	1330-1420	Radio Nederland	5.955, 6.020, 6.045, 7.210, 9.895
0730-0900	BBC London W.S.	1.088 (from 0745), 1.295 (0745-0815), 5.975, 9.410 (to 0815)	1330-1500	AFRTS Washington	15.430, 21.500
0745-0800	Radio Prague	1.286, 6.055, 9.505	1330-1500	Radio Finland	11.755 Sun
0800-0815	Radio Japan G.S.	17.795	1400-1430	Radio Japan G.S.	9.585
0800-0830	Radio Japan	15.325, 17.825	1400-1430	Radio Norway	9.605 Sun
0800-0830	Radio Norway	5.965, 9.590 Sun	1400-1500	RCI Montreal	c1.295, d6.195 Sun
0830-0855	ORF Vienna	6.155	1400-1600	R.WYFR Oakland	15.110, 17.865 Sun
0845-0900	Radio Prague	1.286, 6.055, 9.505	1445-1500	Vatican Radio	1.529, 6.190, 7.250, 9.645, 11.740
0900-0915	Radio Japan G.S.	17.795	1500-1515	Radio Japan G.S.	9.585
0900-1000	RTE Sines, Port.	9.670 Sun (Adventist World Radio)	1500-1515	TWR Monte Carlo	7.245 Sat (except 1st in month)
0900-1100	TWR Monte Carlo	9.610 Sun	1500-1700	BBC London W.S.	1.088 (to 1615), 1.295 (from 1600), 3.9525 (to 1615), 5.975, 7.120 (from 1600), 9.410, 9.750 (to 1615), 12.095, 15.070
0900-1200	BBC London W.S.	1.088 (Sun to 1130), 3.9525 (from 1130 Mon-Sat), 5.975 (Sun to 1130), 9.410, 9.750, 12.095, 15.070	1500-1730	Radio Jordan	9.560
0900-1200	Radio Prague	1.286, 6.055, 9.505 Sun Cz, Sl/G/F/E	1500-1800	AFRTS Washingt.	15.430, 21.500
0915-0930	ORF Vienna	6.155, 7.170, 9.770 Sun	1515-1530	Radio Budapest	5.980, 7.215, 9.585, 11.910, 15.160, 17.780 Tue/Fri
0930-0955	Radio Finland	9.550, 11.755, 15.270 Sat/Sun	1530-1555	Radio Belgrade	9.620, 11.735, 15.240
0930-1020	Radio Nederland	5.955, 6.045, 7.240, 9.660, 9.895	1530-1600	SBC Berne	3.985, 6.165, 9.535
0940-0944	TWR Monte Carlo	9.640 Sat (except 1st in month)	1530-1625	Radio Prague	5.930, 6.055
0945-1000	Radio Prague	1.286, 6.055, 9.505 Mon-Sat	1545-1600	RCI Montreal	d7.235, s7.245, e9.555, s9.565, 15.325, 17.820
			1600-1615	Radio Japan G.S.	9.585
			1600-1630	Radio Sweden	6.065, 9.665
			1600-1630	Radio Warsaw	6.135, 7.270
			1605-1700	R. WYFR Oakland	11.805
			1630-1655	Radio Tirana	7.065, 9.480

Times GMT	Radiostations M	Frequencies MHz	Times GMT	Radiostations	Frequencies MHz
1630-1657	Radio Prague	5.930, 7.345	2000-2200	BBC London W.S.	1.088 (except 2030-2115), 3.9525 (to 2030), 5.975, c6.180, 7.120, 9.410
1630-1800	Radio HCJB Quito	15.310, 17.755	2000-2200	VOA Washington	1.295 (from 2100), 3.980, 6.040, 7.170, 9.590, 9.760, 11.760
1645-1700	RCI Montreal	15.325, 17.820	2000-2200	WINB Red Lion	11.775
1700-1715	Radio Japan G.S.	9.585	2000-2300	AFRTS Washington	11.790, 15.430
1700-1800	R.WYFR Oakland	11.805, 15.110, 15.440	2010-2140	RHC Habana	17.885
1700-2000	BBC London W.S.	1.088 (to 1745), 1.295 (to 1745), 3.9525 (1700-1745/1800-1830), 5.975, c6.180, 7.120, 9.410, 12.095	2030-2045	Vatican Radio	1.529, 6.190, 7.250, 9.645
1700-2000	Radio Kuwait	12.086	2030-2055	Radio Finland	6.120, 9.550 Thu-Sat: .557, .962
1700-2000	VOA Washington	.791 (1800-1930), 1.196 (to 1730), 3.980, 6.040, 7.170, 9.760, 11.760 (from 1800), 15.205, 17.785	2030-2055	Radio Tirana	7.065, 9.480
1730-1755	Radio Tirana	7.075, 9.500	2030-2100	R. Mediterranean, Malta	5.990 Mon/(Sat to 2045) (IBRA Radio)
1730-1800	BRT Brussels	9.755, 11.940	2030-2100	Radio Portugal	6.025, 9.740
1730-1815	RBI Berlin GDR	1.511	2030-2100	RTE Sines, Port.	9.670 Thu/Sat (IBRA Radio)
1730-1830	WINB Red Lion	15.375	2030-2100	Radio Uganda	9.730 Mon/Wed/Fri/Sun
1745-1800	BBC London E.b.R.	1.088, 1.295, 3.9525, 6.195, 7.210, 9.600, 9.770	2030-2100	Radio Warsaw	6.095, 7.285
1745-1945	AIR New Delhi	7.225, 9.525, 11.620	2030-2115	R. Mediterranean, Malta	5.990 Sun (IBRA Radio)
1800-1805	UN Radio New York	11.900, 15.305, 15.410 Fri	2030-2125	Radio Peking	6.270, 6.860, 7.590
1800-1815	Radio Japan G.S.	9.585	2030-2125	Voice of Vietnam	10.040, 15.009
1800-1830	DLF Cologne	1.538 Sun	2030-2130	Voice of Spain	6.100, 7.155, 9.505 Mon-Sat
1800-1830	Radio Jordan	9.560	2045-2100	R. Mediterranean, Malta	5.990 Thu (IBRA Radio)
1800-1830	Radio Norway	6.015 Sun	2045-2100	RTE Sines, Port.	9.670 Fri/Sun (IBRA Radio)
1800-1855	Voice of Vietnam	10.040, 15.009	2045-2115	R. Malta Valetta	5.990 Sat
1800-1900	R.WYFR Oakland	9.690, 11.775, 11.805, 15.440	2045-2230	AIR New Delhi	7.225, 9.525, 9.912, 11.620
1800-1930	Voice of Nigeria	11.770, 15.120	2100-2115	Radio Japan G.S.	9.585
1800-1955	Radio Pyongyang	9.420, 11.535	2100-2115	R. Mediterranean, Malta	4.990 Mon (IBRA Radio)
1800-2000	AFRTS Washington	11.790, 15.430	2100-2125	Radio Bucharest	5.990, 7.225
1805-1830	ORF Vienna	6.155 Sun	2100-2130	SBC Berne	3.985, 6.165, 9.535
1830-1855	Radio Belgrade	6.100, 7.240, 9.620	2100-2130	Radio Sweden	6.065
1830-1855	ORF Vienna	6.155	2130-2150	R. RSA Johannesburg	9.585, 11.900, 15.155
1830-1855	Radio Tirana	7.065, 9.480	2100-2200	Radio Moscow	1.142, 1.493, 5.920, 6.010, 6.175, 7.135, 7.280, 7.360, 9.790
1830-1900	Radio Japan	7.195, 9.605	2100-2300	R.WYFR Oakland	5.995, 9.645
1830-1900	Radio Sweden	6.054	2115-2130	RTE Sines, Port.	9.670 Tue (Adventist World Radio)
1830-1900	Radio Warsaw	6.095, 7.285	2115-2145	BBC London F.b.R.	c.720, c6.070, c7.140
1830-1915	RBI Berlin	6.080, 6.115, 7.185, 7.300, 9.730	2115-2200	RBI Berlin GDR	1.511, 7.260
1830-2000	WINB Red Lion	15.355	2115-2145	TWR Monte Carlo	1.466 Sun
1840-1930	DLF Cologne	1.268 Mon-Sat	2130-2155	Radio Budapest	5.965, 6.060, 7.200, 9.655, 11.910, 15.225
1845-1945	SLBC Colombo	7.190, 9.710, 11.955 (Sun also in G/F)	2130-2200	Radio Prague	1.286, 6.015
1900-1915	BBC London E.b.R.	c.5.990	2130-2200	Radio Sofia	5.915, 7.115
1900-1915	Radio Japan G.S.	9.585	2130-2200	TWR Monte Carlo	1.466 Mon-Thu
1900-1925	Radio Finland	11.755, 15.265	2130-2225	Radio Peking	6.270, 6.860, 7.590
1900-1927	Radio Prague	5.930, 7.245, 7.345	2130-2230	VOFC Taipei	9.510, 9.600, 11.860, 15.225, 17.720
1900-1930	Radio Moscow	1.142, 5.970, 5.980, 6.010, 6.020, 6.175, 7.280, 7.360	2130-2230	Voice of Spain	6.100, 7.155, 9.505 Mon-Sat.
1900-1930	RCI Montreal	d5.995, 11.865, 15.325	2200-2215	Radio Belgrade	1.268, 6.100, 7.240, 9.620
1900-2000	R.WYFR Oakland	9.680, 11.775, 11.805	2200-2215	Radio Japan G.S.	9.585
1900-2030	Radio HCJB Quito	11.955, 15.300	2200-2225	Radio Tirana	1.394, 7.065, 9.480
1920-1930	Voice of Greece	6.140, 7.215, 9.530	2200-2230	Radio Moscow	1.142, 1.322, 1.493, 5.920, 7.135, 7.360, 9.790
1930-2000	Radio Kiev	5.970, 6.020, 7.360	2200-2230	TWR Monte Carlo	1.466 Mon/Tue (to 2215)/Sun
1930-2000	Radio Sofia	6.070, 7.270	2200-2300	R. Nec. Caracas	15.400 (11.750) Mon-Fri
1930-2000	Voice of Iran	9.022	2200-2315	Radio Cairo	9.805
1930-2025	Radio Baghdad	9.745	2200-2400	BBC London W.S.	1.088, 1.295 (2245-2315), 3.9525 (to 2315), 5.975, c6.180 (to 2315), 7.120 (to 2315), 9.410
1930-2025	Radio Bucharest	6.150, 7.195	2200-0030	Voice of Turkey	7.175, 9.515
1935-1955	RAI Rome	7.275, 7.290, 9.575	2230-2245	BBC London E.b.R.	1.295
1945-2045	AIR New Delhi	7.225, 9.525, 9.912, 11.620	2230-2300	IBA Jerusalem	5.900, 7.412, 9.435, 9.815
2000-2015	Radio Japan G.S.	9.585	2230-2300	TWR Monte Carlo	1.466
2000-2025	Radio Belgrade	6.100, 7.240, 9.620			
2000-2027	Radio Prague	5.930, 7.345			
2000-2030	IBA Jerusalem	5.900, 7.412, 9.740, 11.960			
2000-2030	Radio Korea	9.665, 11.860			
2000-2030	Radio Moscow	1.142, 5.970, 6.020, 6.175, 7.280, 7.360			
2000-2030	RCI Montreal	d5.995, 11.865, 15.325, 17.820			
2000-2100	R. WYFR Oakland	9.645, 11.805			
2000-2155	Radio Pyongyang	6.576, 9.420			



# angebote

Verkaufe Allwellenempfänger MINIX MR-73 für 350,- DM, 8-Bandempfänger TAF-80 für 150,- DM, Achtung, folgende Geräte neu, ein Monat in Betrieb! Grundig Satellit 2100 mit SSB-Adapter und DCR 30 S für DM 1.050,-.

Dieter Menzel, Fr.-Ebert-Str. 51, 3000 Hannover 91

Verkaufe Telefunken E 127 kw/4 (Anschlüsse hinten), 800,- DM; Tastgerät Fs 127/3 für 400,- DM, T68d für 110,- und 300,- DM; Satellit 2000 mit SSB für 520,- DM.

Hans J. Russow, Christstr. 18, 1000 Berlin 19, Tel. 030/3217423

Verkaufe Stabilisiertes Netzgerät, speziell für Transistorschaltungen, regelbar in 2 Stufen 0-12 V/12-24 V, mit Drehpulmeßwerk, einsetzbar für Strom- und Spannungsmessung, DM 75,-.

Dieter Unger, Johann-Hackl-Ring 42, 8011 Neukeferloh

Eine LIST OF SPECIAL RTTY CODES AND ALPHABETS ist für DM 15,- oder 21 IRC bei Jörg Klingenuß, Goethestr. 14, D-7400 Tübingen erhältlich. Sie enthält Codetabellen für das arabische, kyrillische, dritte-Shift-kyrillische, -griechische und -koreanische Fernschreibalphabet und die Ziffernsicherungs-codes 2, 3 sowie 7er Code CCITT3 für ARQ. Das Entziffern arabischer, kyrillischer und dritte-Shift-kyrillischer Sendungen auf europäischen Maschinen wird in allen Einzelheiten beschrieben.

Verkaufe überh. Tonbandgerät Philips 4302, mono, 9,5 cm/s, 80-12000 Hz, 15er Spule, Tonkopf neuwertig. VB DM 99,-, Versand portofrei. Von krankem OM i. A. hochwertige FS-Geräte (2 x T100 plus Konverter) zu günstigem Preis, Maschinen la-Zustand. Anfragen an RJC-M, Postfach 12, D-8000 München 26

Verkaufe Grundig Satellit 210, braun, Bj. 72, mit SSB-Zusatz für DM 200,-, Barlow Wadley XCR-30, Bj. 73, mit BNC-Antennenbuchse, Skalenbeleuchtung, Bandbreitenumschaltung, Tonbandbuchse für DM 200,-, BASF CC-RECORDER 9201, Bj. 74, mono, zwei Mikrophone, schaltbare ALC, Zählwerk, Endabschaltung, eingebautes Netzteil für DM 100,-, MIKROPHON-KOPFHÖRER-GARNITUR, Mikrofon schwenk- und abnehmbar, für DM 25,-.

Hans F. Dumrese, Bahnhofstr. 19, 3428 Duderstadt, Tel. 0 55 27 / 24 09

SONY CRF 220, neuwertig, 23 Bandbereiche, 20x KW bis 30 MHz, USB, LSB, sowie UKW, MW, LW, TB-Anschluß, Hilfeingang, MPX-Ausgang. VB DM 1.950,- durch Selbstabholer.

E. Kahlhöfer, Albert Molineusstr. 20, D-5600 Wuppertal 2, Tel. 02 02 / 59 28 49

Verkaufe KW-Empfänger Collins 51J4, 0,5-30,5 MHz in 30 Bereichen à 1 MHz in neuem 19"-Gehäuse für DM 1.800,-, Collins R390/URR, 0,5-32,5 MHz mit mechanisch-digitaler Frequenzanzeige DM 1.700,-, Zuschriften an Klaus Petersen, D-2381 Silberstedt

Verkaufe Allbandempfänger Trio 9R59 DE, 0,5-30 MHz, BFO, Antennentrimmer, eingebauter Diodenanschluß, in Originalverpackung mit Schaltplan frei Haus für DM 200,- (VB).

Horst Kollan, Rheinstr. 61, 1000 Berlin 41, Tel. 0 30 / 8 51 47 01

Verkaufe BRAUN T 1000, 0,13-30 MHz in 12 Teilbereichen, Bandbreitenumschaltung, BFO eingebaut, Netzteil, für DM 450,-, Dieter Schmiermund, Heinheider Str. 48, D-6100 Darmstadt

2230-2300	Radio Vilnius	.665, 1.106, 1.554, 6.100
2230-2300	Radio Warsaw	1.502, 3.955, 5.995, 6.135, 7.125, 7.270

2300-2330	Radio Japan G.S.	9.585
2300-2330	Radio Sweden	1.178
2300-2330	TWR Monte Carlo	1.466
2300-2350	RAE Buenos Aires	11.710 Mon-Fri
2310-2330	V. of free Chile	9.566, 15.150

#### ABBREVIATION FOR RELAY STATIONS ABROAD:

- c - Crowborough, Great Britain (RCI Montreal)
- c - Limassol, Cyprus (BBC London)
- d - Daventry, Great Britain (RCI Montreal)
- s - Sines, Portugal (RCI Montreal)

# klubnachrichten

#### adxb-DL

Wir bitten alle unsere Mitglieder nochmals, den Jahresbeitrag für 1978 schnellstens auf unser Konto (s. Impressum) zu überweisen. Er beträgt DM 36,-; bitte geben Sie auf dem Empfängerabschnitt Ihren Absender und Ihre Mitgliedsnummer an. Etwaige weitere Mitteilungen (z. B. Adressänderungen) bitte nicht auf der Überweisung vermerken, sondern separat an unsere Anschrift schicken.

#### RJC-M

Beitrag 1978: Der Beitrag beträgt DM 36,- für die Vollmitgliedschaft im RJC-M. Die Teilnahme an unserem Rundtonband allein kostet dagegen DM 6,- für sechs Mindestausgaben im Jahr. Weitere Bänder erscheinen stets bei Bedarf und sind dann (bis aufs Porto) kostenlos. Die Teilnehmerzahl ist wegen der technischen Möglichkeiten beschränkt. Zahlungen bis 30. 12. 77 erbeten auf Konto 3004 56-806 PschA Mchn (D. Unger). Für verspätete Zahlungen müssen DM 2,- Zuschlag erhoben werden.

Winter-DX-Treffen im Landkreis Rosenheim: Am SA. 14. Jan. 1978 soll in der Schule von Feldkirchen/Westerham wieder ein „Field-Day“ stattfinden. Interessenten schreiben bitte unter Befügung von Rückporto an den Clubleiter und fordern das genaue Programm an, das bei Redaktionsschluß noch nicht festlag. Gäste willkommen! Das DX-Treffen in Mü. am 5. 1. 78, Freizeitheim Laim, fällt dafür aus!

Verkaufe Grundig Satellit 2100, schwarz, mit SSB-Zusatz, ca. 3/4 Jahr alt, Bestzustand. VB DM 600,-.

H. Norbert Sokol, Kirchenstr. 13, 4600 Dortmund, Tel. 02 31 / 82 49 96

Verkaufe UHER Tonkopfräger Z 338 für Tonbandgerät Variocord 263 für DM 20,-; an Bastler Frequenzzähler Counter 251c der Fa. Technotronic Meßgeräte GmbH aus Berlin (Neupreis DM 890,-) gegen Gebot. Verschenke gegen DM 2,- Rückporto Sommerausgabe WRTH 1970. Wilfried Gärtner, Ithstr. 10, 3000 Hannover 21, Tel. 05 11 / 75 25 11

Verkaufe aus Zeitgründen: Minix MR-73B (0,5-30 MHz, BFO, Quarz-Eichgenerator, Antennentrimmer, voll transistorisiert), 16 Monate alt, sehr wenig benutzt, absolut neuwertig, für DM 460,- (NP DM 560,-). Außerdem Sende- und Empfangsantenne W3DZZ Multiband-Dipol, 500 W, mit Ringkernbalun und Sperrkreisen, 33 m lang, guter Zustand, für DM 65,- (Neupreis DM 105,-). Preise inklusive Versand.

Frank Berger, Walkemühlenweg 8, D-3352 Einbeck, Tel. 0 55 61 / 55 81

Verkaufe BC 342 mit Handbuch und 220 V Netzteil.

Rainer Illmann, Neuenhöferallee 92, 5000 Köln 41

Verkaufe Barlow-Wadley XCR30 FM mit Bandbreitenschalter für DM 450,-. Videocassettenrecorder (Farbe) Philips N 1500 (ca. 180 Std. gespielt) für nur DM 1400,-. Alle Geräte im Bestzustand, mit Unterlagen.

Friedrich-Karl Jacki, In den Äckern 2, 3101 Eldingen 2, Tel. 0 51 45  
Tel. 0 51 45 / 14 81 ab 20.00 Uhr

Satellit 2100 ufb Zustand, 4 Monate in Betrieb, plus Kopfhörer Aurora SA-81000 VHS mit regelbarer Lautstärke für öS 5.000,- Manfred Edinger, Jubiläumstr. 2, A-2325 Himberg

Hochpaß-Filter gegen TVI. Ein Filter zum Einschleifen unmittelbar an TV-Antenne, ein Filter zum Einschleifen vor dem TV-Gerät. Neuwertig. à öS 200,-, adxb-oe, Postfach 11, A-1111 Wien, Österreich

#### ABBREVIATION FOR DAYS:

Mon - Monday, Tue - Tuesday, Wed - Wednesday, Thu - Thursday, Fri - Friday, Sat - Saturday, Sun - Sunday

#### ABBREVIATION FOR LANGUAGES:

Cz,Sl - Czech/Slovak, E - English, F - French, G - German

#### ABBREVIATION FOR PROGRAMMES OR SERVICES:

E.b.R. - „English by Radio“ - Programme (BBC London)  
G. S. - General Service (Radio Japan)  
W. S. - World Service (BBC London)

Redaktion: Bernd Friedewald, Merianstraße 2, D-3588 Homberg

Die Redaktion bittet um Hinweise über Beobachtungen von Sendezeit- oder Frequenzänderungen. Zuschriften sind direkt an obige Adresse zu richten.

### Letzte Meldung:

Im Kurzwellen-Panorama im ORF-Auslandsdienst beginnt ab Januar ein Mini-DX-Sprachkurs. In vier Lektionen werden die Grundkenntnisse für das Identifizieren von Stationen vermittelt; für SWL/Hams folgt die Wiedergabe eines Standard-QSOs. Textblätter zum Sprachkurs kostenlos vom ORF-Auslandsdienst, DX-Editor, A-1136 Wien. Programmfolge: Januar – Englisch, Februar – Französisch, März – Spanisch. Außerdem läuft von Januar bis März der Contest um die ORF DX Trophy.

# weltschau

## Europa

**BRD.** Mit dem Wechsel von R. Bremen auf 935 kHz hat der AFN Berlin diese Frequenz verlassen und sendet jetzt auf 1.106 kHz. (SCDX)

VoA setzt sein Relais München ab 6. 11. auf folgenden Frequenzen ein:

1.196	0245-0700	6.060	1545-1800
	1615-2100	6.095	1445-2200
	2200-2230	6.110	1815-2230
3.980	0245-0700	6.150	0245-0500
	1645-2200	7.275	1900-2230
5.965	1545-1700	9.650	0715-0745
6.005	1730-0330 (RIAS)	9.680	0730-0800

(HJA)

Evangelium für Europa e. V., Teckstr. 1, 7250 Leonberg 1, produziert folgende Programme: Deutsch Mi/Fr 0400-0415 auf 1.439 kHz (RTL), Mi/Fr 2200-2215 auf 6.090 kHz (RTL). Französisch Di 0415-0430 auf 236 kHz (RTL), Mi 1630-1645 auf 9.670 kHz (RTE Sines). Russisch Sa 1545-1600 auf 9.670 kHz (RTE Sines). Rumänisch Mi (1645-1700 auf 9.670 kHz (RTE Sines). (PB)

**DDR.** Der Sender Bernburg (20 kW) des Berl. Rfk, wechselte von 1.385 auf 1.430 kHz. (HR)

**DDR.** R. Berlin International sendet z. Zt. auf 1.511 kHz folgende Programme: 1730 E, 1815 F, 1900 I, 1945 Dän., 2030 Schwe., 2115 E, 2215 P, Sendeschluß 2300. Dieser Sender wird im November 1978 stillgelegt werden; dann werden die RBI-Programme möglicherweise über einen neuen starken Sender bei Neubrandenburg 1.575 (500 kW) ausgestrahlt. (SWN)

In den vergangenen Monaten wurden verschiedentlich Testsendungen auf mehreren Frequenzen beobachtet. Da auch noch weiterhin an Sendeanlagen gearbeitet wird, können auch in Zukunft mit Sicherheit einige ungewöhnliche Ausstrahlungen beobachtet werden.

**FINNLAND.** R. Finland sendet in E (bis 5. 3. 77):

0800-0925 (So) auf 21.490 (90°)  
 0930-0955 (Sa/So) auf 15.270, 11.755, 9.550  
 1300-1325 auf 15.260, 15.105, 11.755  
 1325-1455 auf 15.105, 11.755  
 1900-1925 auf 11.755, 9.550  
 2030-2055 auf 9.550, 6.120  
 2015-2040 (Do/Fr/Sa) auf 962 und 557 kHz.

**FINNLAND.** YLE hat am 31. 6. 77 folgende Sender außer Betrieb genommen: Rovaniemi 989, Tampere 1.421 und Pori 1.484 kHz. (EBU) Regionalprogramm aus Tampere: Mo 1430-1500 via Tampere 90,7 MHz, Lahti 254 kHz/95,5 MHz, Tammela 94,8 MHz; über Lahti 254 kHz allein: So 0755-0905. (SWN)

**GRIECHENLAND.** VoA-Relais Kavalla wird ab 06.11.77 auf folgenden Frequenzen eingesetzt:

791	0200-0700	7.230	2045-2200
	1700-2130	7.270	0300-0630
5.955	0515-0700		1330-2200
	1600-1800	7.290	1800-2200
5.985	0145-0230	9.565	1145-1400
6.060	1800-2200	9.660	1400-1800
6.090	0245-0500	9.680	1345-1600
6.095	0600-0800	9.700	1145-1800
6.140	1500-2200	9.740	0245-0730
6.150	1500-2200	9.770	0145-0230
6.150	1830-2200 (2. Sender!)		0245-0700
6.170	1500-1800	11.830	1145-1500
6.190	0400-0600	11.840	1200-1500
7.120	1500-1600	11.875	0800-0800
7.150	1400-1600	11.925	0345-0730
7.160	0600-0800	15.120	1145-1500
7.170	0145-0600	15.205	1130-1500
	1600-2200	17.855	1130-1400
7.205	1800-2100		

(HJA)

VoA Relais Rhodos wird vom 6. 11. 77 – 4. 3. 78 auf folgenden Frequenzen eingesetzt:

1.259	0300-0630	6.030	1615-2200
	1615-2200	6.070	0145-0400
5.965	0400-0600	7.110	0345-0600

**GROSSBRITANNIEN.** Seit 6. 11 sendet die BBC ihre Morgensendung in deutscher Sprache von 0545-0600 auf 9.690 (Zypern-Relais) statt 7.260 (GB). Alle übrigen Frequenzen beim Deutschen Dienst sind unverändert. (VK)

BBC R. Bristol 1.546 kHz wurde nach Mangotsfield, 10 km nordöstlich von Bristol verlegt.

BBC R. Derby 1.115 kHz soll auf 1 kW verstärkt werden und eine Richtantenne Richtung Norden erhalten. (BDXC)

BBC kennzeichnet in seinem Programmheft „London Calling“ ab November alle Frequenzen, auf denen das Programm über eine Relaisstation ausgestrahlt wird, nur noch einheitlich durch ein „R“. Laut Schreiben des „Printed Publicity Editor“, Mr. John Tarrant, wurde diese „Vereinfachung“ eingeführt, weil die Frequenzlisten in vielen Leserbriefen als „kompliziert“ bezeichnet wurden. (HJA)

VoA sendet vom 06.11.77 – 04.03.78 über Relais Crowborough auf 1.295 kHz von 2100-2200.

Relais Woolfferton:

5.965	1700-2130	9.555	0600-0800
6.040	0245-0700	9.620	1345-1730
	1615-2200		1745-2100
6.160	0245-0800	9.700	0445-0600
	1545-2200	9.715	1345-1600
6.180	0200-0400	9.760	1600-1900
7.165	1400-1630	11.805	1345-1600
7.200	0245-0700	11.960	1345-1600
7.205	2100-2230	15.235	1145-1400
7.325	0545-0700	15.260	1615-1730
9.515	1900-2100		

(HJA)

**INTERNAT. GEWÄSSER.** Am 4. August 1977 kam die Mi Amigo (Sendeschiff von R. Caroline und R. Mi Amigo) in erhebliche Schwierigkeiten, weil durch ein defektes Rohr im Generatorkühlungssystem große Wassermengen in das Schiff eingedrungen waren. Die Mannschaft hatte sich bereits damit abgefunden, das Schiff aufgeben zu müssen, als es dann doch noch gelang, das Leck zu finden und abzudichten. (FRCG)

**ITALIEN.** Auszug aus dem Sendeplan der RAI, gültig bis Anfang März 1978:

1535-1550 auf 7.290, 7.275, 5.990 in D für OE  
 1750-1810 auf 7.235, 6.025, 5.990 in D für BRD  
 1810-1825 auf 7.235, 6.025, 5.990 in D für DDR  
 1935-1955 auf 9.575, 7.290, 7.275 in E  
 1430-1455 auf 11.875, 9.575, 7.290, 7.275 in F  
 1630-1655 auf 11.875, 9.710 in F  
 2050-2110 auf 7.275, 5.990 in S  
 2100-2130 auf 7.275, 5.990 in P  
 2000-2020 auf 9.575, 7.290, 7.275 (nur So) in Esper.  
 1605-1625 auf 9.710, 11.875 in R  
 1815-1830 auf 7.290, 6.050 in CZech

(GW)

#### JUGOSLAWIEN. Neu eröffnete Stationen:

Odzak 548 (0,1 kW/L), Murska Sobota 620 (10 kW/JRT1), Bosanska Dubica 728 (0,1 kW/T/L), Maglaj 728 (0,1 kW/T/L), Ivangrad 773 (1 kW/T/JRT 1), Zvornik 827 (1 kW/T/L), Srbac 899 (0,1 kW/T/L), Foca 989 (1 kW/T/L), Cazin 1.016 (0,1 kW/T/L), Derventa 1.223 (1 kW/T/L), Sanski Most 1.367 (1 kW/T/L), Capljina 1.484 (0,05 kW/L), Rozaj 1.493 (0,05 kW/T/JRT1), Odzaci 1.538 (0,05 kW/T/L).

Folgende Sender wurden stillgelegt:

Rozaj 773, Srbac 863, Trstenik 1.025, Maglaj 1.349, Derventa 1.376, Gornji Milanovac 1.394, Sanski Most 1.394, Bosanska Dubica 1.439, Bosanska Petrovac 1.466, Bihać 1.484, Odzak 1.484, Murska Sobota 1.493, Capljina 1.502, Bac 1.540, Ormoz 1.562, Doboj 1.594.

Änderungen:

Doboj 1.160 kHz wurde von 0,05 auf 1 kW verstärkt. Mladenovac 1.196 sendet nur noch am Tage mit 0,1 kW. Gracanica 1.241 wurde von 0,2 auf 1 kW verstärkt. Sid 1.322 wurde von 0,05 auf 1 kW verstärkt. Die Lokalstationen Ruma 1.367, Vrnacka Banja 1.385, Srebrenik 1.394, Glamoc 1.484, Bosanska Krupa 1.562 sendet jetzt alle mit 0,1 kW.

L = Lokalprogramm / T = nur Tagebetrieb. (EBU)

**NIEDERLANDE.** Hilversum 2 sendet Programme für ausländische Arbeitnehmer in den Niederlanden jeden So von 1220-1600 auf 1.594, 1.493, 890, 746 und UKW 88,6 (Irnsum) und 97,5 (Hoogezand). Sendeplan: 1220 Türk., 1300 Serb./Kro., 1330 I, 1400 S, 1440 P, 1500 Gr, 1520 Maghreb (A).

Die NOS hat während der Zeiten, in denen Hilversum 4 gesendet wird, 4 verschiedene Programme auf UKW, da die UKW-Sender Irnsum und Hoogezand ständig Hilversum 2 übertragen, während alle übrigen H2-Sender für H4 eingesetzt werden.

H2 ist auf 746 kHz von 0600 (So 0700)-2300 zu hören.

Wie aus den Niederlanden zu erfahren ist, soll das Experiment Hilversum 4 kein sehr großer Erfolg sein. Die Hörerzahlen sind nur klein. Möglicherweise wird es deshalb keine Dauereinrichtung werden. (SWN/Refi/KWRZW-NX)

**NORWEGEN.** Folgende Sender wurden außer Betrieb genommen:

1.484 Mosjøen und Glomfjord, 1.466 Geilo, 1.115 Mo i Rana und Alta, 520 Roros. (EBU)

**ÖSTERREICH.** Am 5. 9. 77 wurden alle Österreich-Regional-MW-Sender außer Bisamberg 1.475 kHz geschlossen. Dieser Sender arbeitet jetzt zu folgenden Zeiten: 1.10.-31.3.: 0400-0700, 1500-0005; 1.4.-30.9.: 0400-0500, 1700-0005; Relais Ö1: 1.10.-31.3.: 0500-0700, 1500-2210 (Fr/Sa 1900-2100); 1.4.-30.9. 1700-2210 (gleiche Ausnahme!); Relais ÖR: Fr/Sa 1900-2100; Relais Ö3: 0400-0500, 2210-0005.

Ö1 kann auf diversen MW-Frequenzen täglich von 0500-2210 (Sa 2305) gehört werden. Alle Ö1-Mittelwellensender übertragen Fr/Sa 1900-2100 das Programm ÖR. (SWN/DX-Mag.)

Am 6. 11. gab es beim ORF folgende Frequenzwechsel:

0600-0900 auf 17.815 statt 17.720;

0900-1300 auf 17.710 statt 17.725;

1900-2200 auf 9.585 statt 9.620. (PB/HJA)

Im kommenden Frühjahr wird der DX-Editor des ORF-Auslandsdienstes Wolf Harranth einen neuen DX-Wettbewerb ausschreiben. (EDXC)

**SCHWEIZ.** Frequenzwechsel der SRG ab 6. 11. 77:

2300-0130 6135 statt 15.305

0145-0415 6.135 statt 5.965

0430-0630 6.045 statt 11.715

0600-0645 9.625 + 11.720 statt 11.780 + 15.430

0700-0930 17.830 statt 17.840

1030-1300 15.230 ersetzt 15.140

1315-1515 15.305 + 15.350 statt 11.905 + 15.430

1815-2245 9.685 + 11.850 + 9.535  
statt 9.590, 11.870 und 15.305 (HJA)

Europadienst der SRG täglich von 0600-2300 auf 9.535 (bis 1800), 6.165 und 3.985 kHz.

**SPANIEN.** RTVE Madrid sendet in E für Europa von 2030-2130 (Wiederholung 2130-2230) auf 9.505, 7.155 und 6.100 kHz. (PB)

RTVE Madrid sendet seit einiger Zeit ein DX-Programm in E für Europa. Es wird So um ca. 2215 ausgestrahlt. (EDXC/MBE)

**UNGARN.** Sendungen von R. Budapest in deutscher Sprache (bis 30. 4. 78):

Jeden Abend: 1730-1800 auf 17.780, 15.225, 11.910, 9.585, 7.200, 6.110 kHz und 2030-2100 auf 15.225, 11.910, 9.655, 7.200, 6.110, 6.060 kHz.



## wwh extra Nr 1

Leider gab es für DXer, die sich neue Empfänger oder Zubehör kaufen wollten, bisher keinerlei Entscheidungshilfe.

Jetzt ist sie da: Auf über 50 Seiten Textberichte über Empfänger, Antennen, Eichmarkengeber, Frequenzzähler und vieles andere, neu zusammengestellt aus den bisher erschienenen Ausgaben von wwh.

Ohne langes Suchen oder Blättern findet man hier die bislang einzige Zusammenstellung von Tests und Erfahrungsberichten über Kurzwellengeräte.

wwh extra nr 1 kann durch

Überweisen von DM 3,50 zuzügl. DM -50 Porto auf das Postscheckkonto der AGDX, Stichwort „extra nr 1“ Konto-Nr. 158 95-600 beim Postscheckamt Frankfurt bestellt werden.

Gruß und Kuß Sa 1300-1400 und So 1330-1400 auf 21.525, 17.785, 15.160, 11.910, 9.585, 7.155, 5.980 kHz.

Sendungen für Radioamateure: Mi 1515-1530 auf 17.780, 15.160, 11.910, 9.585, 7.215, 5.980 und Sa 1400-1415 auf 21.525, 17.785, 15.160, 11.910, 9.585, 7.200, 5.980 kHz.

Änderungen bei den deutschen Sendungen für OE:

Die Sendung von 1530-1600 fällt aus, stattdessen 1220-1240 außer Sa/So. (FH/HJA)

**UDSSR.** Sendezeiten und Frequenzen des englischen Europaprogramms von R. Moskau, gültig bis April 1978:

1130-1230 auf 17.860, 15.190, 11.830, 11.740, 11.700, 9.720, 9.450; 1900-1930 auf 7.360, 7.280, 6.170, 6.020, 6.010, 5.980, 5.970, 1.142 (ab 1. 1. 78); 2000-2030 auf 7.360, 7.280, 6.170, 6.020, 5.970, 1.142 (ab 1. 1. 78) 2100-2200 auf 9.810 (ab 5. 3. 78), 9.790 (ab 1. 2.), 7.360, 7.280, 7.130 (bis 31. 1.), 6.170, 6.010, 5.920 (bis 4. 3.), 1.493, 1.142 (ab 1. 1.) 2200-2230 auf 9.810 (ab 5. 3.), 9.790 (ab 1. 2.), 7.360, 7.130 (bis 31. 1.), 5.920 (bis 4. 3.), 1.493, 1.322. (PB)

Sendeplan von R. Alma Ata:

1. Progr.: 0000-1930 auf 11.950, 9.780, 6.180, 5.970, 4.545, 182 kHz; Prgr. Selskaya jizn: 0100-0300 und 1200-1500 auf 9.665, 5.960, 5.260, 5.035 kHz;

Prgr. Schalkar: 0300-1200 und 1500-1800 auf 9.505, 5.995, 5.260, 5.035, 1.097 kHz;

UKW-Prgr.: 0000-1200 und 1500-2000 auf 68,3 MHz; Sendungen in D: Di-Sa 0910-0940 (1. Prgr.), Fr/So/Mo 1450-1530 (Prgr. 7). (FE)

**SCHWEDEN.** Adressen schwedischer Lokalstationen:

R Norrbotten, Box 214, 951 23 Lulea  
R Västerbotten, Box 4, 901 02 Umea  
R Jämtland, Box 2031, 831 02 Östersund  
R Västernorrland, Box 267, 871 01 H-sand  
R Dalarna, Box 230, 791 01 Falun  
R Gävleborg, Box 545, 801 07 Gävle  
R Värmland, Box 98, 651 03 Karlstad  
R Örebro, Box 400, 701 05 Örebro  
R Västmanland, Box 10046, 720 10 Västerås  
R Uppland, Box 2051, 750 02 Uppsala  
R Stockholm, Box 556, 101 27 Stockholm  
R Sörmland, Box 342, 631 05 Eskilstuna  
R Östergötland, Box 2023, Norrköping  
R Gotland, Box 36, 621 01 Visby  
R Jönköping, Box 2179, 550 02 Jönköping  
R Kronoberg, Box 62, 351 03 Växjö  
R Kalmar, Box 54, 381 01 Kalmar

(DXR)

# Afrika

**ÄGYPTEN.** Frequenzwechsel des Persischen Programms von 1530-1655: 9.580 statt 9.550 kHz. (BBCMS)

Anfang 1977 wurden folgende MW-Sender in Betrieb genommen: 1.535 Mut, 1.442 El-Kharga, 1.412 Kosseir, 1.349 Hurghada, 1.139 Idfo, alle haben 1 kW und übertragen das Hauptprogramm in A. (EBU)

**ÄTHIOPIEN.** Ab 10. 10. 77 sendet R. Ethiopia wieder in Englisch auf 9.610, 6.185 und 872 kHz von 1000-1030 (Inlandsdienst!).

R. Voice of Revolutionary Ethiopia (ehem. RVOG) wurde kürzlich auf 7.165 (statt 7.180 kHz) gehört. 6.015 wird offenbar weiter benutzt. Seit 18. 10. wird das E-Prgr. von 1500-1600 allerdings nur auf 7.165 und 989 kHz gehört, während zur gleichen Zeit auf 6.015 kHz ein Prgr. in Galigha gehört wurde. (BBCMS)

**ÄQUATORIAL-GUINEA.** R. Bata erhält einen neuen KW-Sender mit 50 kW Leistung. Er soll um 0530-0700 und 2130-0100 auf folgenden Frequenzen getestet werden: 15.190, 15.110, 11.895, 11.715, 9.585, 9.555, 7.190, 7.150 und 6.120 kHz. (DX-Mag.)

**ALGERIEN.** Kurzwellen-Frequenzen der 3 Inlandsdienste:

Arabisches Prgr.:

0500-0903 15.160, 9.685, 7.195, 6.145

0903-1700 15.160, 9.705, 9.685, 7.195

1700-2310 15.160, 9.685, 7.195, 6.145

Kabyllisches Prgr.:

0500-0800 6.160

1100-2100 6.160 F freitags ducfreitags durchgehend 0500-2100

Franz. Prgr.:

0500-0802 11.910, 7.245

1100-1702 11.910, 9.510

1702-2300 11.910, 7.245

freitags + sonntags 0802-1100 11.910, 9.510

außerdem zeitweise auch auf 6.210 kHz. (BBCMS/SCDX)

**ASCENSION ISLAND.** VoA sendet über Relais ASCENSION in der Zeit vom 6. 11. 77 - 4. 3. 78:

15.195 0945-1400

17.830 0945-1400 (HJA)

**KAMERUN.** R. Yaoundé ist nach dem Sendeschluß von R. Baghdad um 2230 auf 9.745 kHz bis 2301 zu empfangen. Die Programme laufen parallel zu 4.972 kHz. (FH)

R. Bertona auf 4.750 sendet jetzt regulär von 1800-1930 parallel zu Yaoundé auf 4.850 und 4.972 das Inlandsprogramm. Ab 1930-2030 folgt ein Lokalprogramm. (BBCMS)

**KAMERUN.** Die häufig beobachtete Station auf 4.750 kHz ist Radio Bertova. Außer eigenem Prgr. sendet diese Station Übernahmen von R. Yaoundé. (BBCMS)

**KENIA.** Inlandsdienste:

National Service Nairobi in Swahili

7.240 (10 kW)

4.885 (10 kW)

0630-1330

0300-0630 Mo-Sa

0330-0630 So

1330-2010 So-Fr

1330-2110 Sa

General Service Nairobi in Englisch

7.125 (5 kW)

4.804 (5 kW)

0900-1100 Mo-Fr

0620-1330 Sa + So

0300-0620 Mo-Sa

0330-0620 So

1300-2010 Mo-Fr

1300-2110 Sa

Vernacular Services in versch. einh. Sprachen

Nairobi 7.150 (10 kW)

Nairobi 4.950 (10 kW)

Mombasa 7.140

Mombasa 4.915

0900-1045 (Mo-Sa)

1500-1900 Mo-Sa

0800-1100

0330-0500

1400-2005

(BBCMS)

**KOMOREN.** Radio-Comores, Moroni, Grand Comore, sendet in E 1600-1700, F 1700-1800, Swahili 1800-1900, Malegache 1900-2000 auf 3.331 kHz. Außerdem arbeitet die Station von 0900-1500 auf 7.260, jeweils mit 4 kW, des weiteren auf 1.088 kHz mit 2x20 kW. (SWN)

**KONGO.** Brazzaville 1.475 kHz arbeitet jetzt von 0430-0200 und kann nachts ziemlich stark in Europa empfangen werden. (BDXC)

**LIBERIA.** Frequenzen des VoA-Relais Mourovia vom 6. 11. 77

- 4. 3. 78:

3.990	0300-0730	11.805	0545-0800
	1545-2300	11.915	0545-0730
6.035	0245-0800	15.235	0715-0815 (UN-Radio)
6.045	1815-2300	15.240	2230-0030 (UN-Radio)
6.180	0545-0800	15.250	1600-1830
7.135	1815-2230	15.260	1445-1600
7.175	0600-0800	15.315	1830-2230
7.195	0245-0600	15.400	0000-0300
	1545-2300	17.790	0715-0815
9.615	0345-0600	17.855	1600-2230
9.630	0600-0645	17.870	1545-2300
11.740	1515-1600	21.600	1615-1730 (HJA)

**LIBYEN.** Tripoli 1.454 kHz (20 kW) wechselte auf 1.402 kHz. Der Sender überträgt den Auslandsdienst in E und F. (EBU)

**MAROKKO.** Frequenzen des VoA-Relais Tanger vom 6. 11. 77 - 4. 3. 78:

6.060	0300-0600	9.770	1900-2100
6.065	0600-0630	11.710	1500-1800
6.080	0400-0600	11.760	1530-2200
7.170	0630-0700 UN-Radio		
7.180	1900-2200	11.770	0630-0700 UN-Radio
7.190	0200-0400	11.905	1700-1900
7.210	0600-0630	11.915	1600-2115
7.220	0400-0600	11.945	1800-1830
7.230	0400-0600		1830-1900 UN-Radio
7.265	0200-0300	15.195	0530-0800
7.275	0200-0230		1400-1830
7.295	0600-0700	15.205	0500-0700
9.540	1900-2130	15.270	1400-1900
9.650	0230-0400	15.305	1600-1800
9.735	1800-1900	15.310	0715-0745
9.760	0200-0400	17.705	0715-0745
	1900-2200		(HJA)

**MAURITANIEN.** Lt. QSL sendet R. Mauritanie täglich auf 7.245 von 1200-1600, auf 4.845 von 0600-0900 und 1800-2400, am So durchgehend 0600-2400.

**MOCAMBIQUE.** Voice of Zimbabwe in Englisch wurde von 1800-1815 auf 4.855 und 3.265 kHz gehört. (BBCMS)

**NIGERIA.** Voice of Nigeria:

0555-0835 Engl. 15.120, 7.275

1330-1430 Franz. 11.770, 7.275

1430-1530 Haussa 11.770, 7.275

1530-1700 Englisch 11.770, 7.275

1700-1800 Arabisch 15.120, 7.275

1800-1930 Englisch 15.120, 11.770, 7.275

1930-2030 Franz. 15.120, 11.770, 7.275

Nigerian Broadcasting Corporation, Priv. Bag 12 504, Ikoyi, Lagos, Nigeria. (BBCMS)

**SÜDAFRIKA.** Laut Prgr. vom Okt. 77 sendet SABC auf folgenden Frequ. in E:

9.880 0635-1520

7.285 0520-1620

3.965 0358-0635 (Sa 0430-0635, So 0500-0635),

1520-2115 (Sa -2205)

3.285 morgens wie 3.965

nachm. 1620-2115 (sa -2205)

Afrikaans:

9.560 0636-1521

7.170 0521-1621

3.955 Mo-Fr 0358-0636, 1521-2115

Sa 0427-0636, 1521-2200

So 0458-0636, 1521-2115

3.320

Springbok Radio (Engl./Afrikaans Commercial Sce)

9.710 0637-1522

7.185 0522-1622

3.980 mo-sa 0300-0637, 1522-2200

so 0400-0637, 1522-2200

3.250 mo-sa 0300-0522, 1622-2200

So 0400-0522, 1622-2200

Radio Five (Engl./Afrikaans pop music prgr.)

6.010 0530-1530  
3.388 0300-0530, 1530-2200  
und 8 MW-Stationen

RSA NIGHT PROGR:

3.980 so-fr 2200-0300  
3.250 sa 2200-0400 (BBCMS)

SÜDAFRIKA. R. Five sendet auf KW von 0300-0530 und 1530-2200 auf 3.388 und von 0530-1530 auf 6.010 mit 100 kW.

TUNESIEN: RTT hat auf 1.582 kHz einen neuen Sender in Betrieb genommen. Der Standort ist unbekannt. (EBU)

UGANDA. Nach Ansagen von R. Uganda soll das Inlands-Programm „Red Channel“ zu verschiedenen Zeiten auf 6.030 kHz ausgestrahlt werden. (BBCMS)

Bisher benutzt für „Red Channel“-px: 7.195, 4.976, und 3.340 kHz. Anschrift: Ministry of Information & Broadcasting, P.O.Box 2038, Kampala. (HJA)

## Asien

BHUTAN. Die Sendeleistung von Radio NYAB beträgt nur maximal 300 Watt. Sendeplan: 0730-0930 auf 7.040 (letzte 50 Min. in E), 1200-1330 auf 4.690 (letzte 15 Min. in E), sonst in Dzongkha und Nepali. Die Station bestätigt mit QSL-Karte. (SWN)

CHINA. Inlandsdienst CPBS 1. Prgr. seit 20. 9. 77

15.590:	2333-1015	
15.550:	0103-0845	
12.420:	2203-0430	0733-1130
11.330:	2303-1300	
10.245:	2303-0100	1100-1735
9.080:	2000-1735	
7.935:	2000-2330	1018-1735
5.320:	2000-2400	0848-1735
4.905:	2000-2200	1133-1735
3.450:	2000-2300	
3.220:	2000-2300	1303-1735 (BBCMS)

CPBS 2. Prgr. seit 20. 9. 77

15.030:	0000-1100	
12.200:	0133-1000	
11.040:	0003-1200	
10.260:	2243-1400	
9.745:	0700-1200	
9.670:	0700-1030	
7.770:	2100-0220	0800-1700
7.190:	0033-1115	
6.345:	2100-2400	1203-1700
5.163:	2100-2400	1033-1700

INDIEN. AIR Jagdalpur 750 kHz jetzt mit 10 kW. Neue Stationen: Mangalore 1.080 (10 kW), Ambikapur 1.260 (10 kW), Mangalore 1.470 (1 kW), Augarangabad 1.520 (20 kW), Nazibad 950. Frequenzwechsel: Allahabad A 1.150 (ex 950), Calicut B 1.095 (ex 1.090), Cuttack A 970 (ex 965). (DXR)

INDONESIEN. RRI Ujung Pandang benutzt jetzt offensichtlich sowohl morgens als auch abends 4.985 kHz. Im September wurde der Sender nach Sendebeginn um 2130 und auch gegen 1540 auf dieser Frequenz beobachtet. (SWN)

IRAN. Mit der Umstellung der Zeit von GMT + 3 1/2 h auf GMT + 4 h wurden auch die Sendungen des Auslandsdienstes R. Iran um eine halbe Stunde verschoben. R 1700, Türk. 1730, A 1800, D 1830, F 1900, E 1930, Farsi 2000-0300, alles auf 9.022 kHz. (SCDX)

IRAQ. R. Baghdad hat seinen Auslandsdienst für Europa umgestellt. Die Programme dauern jetzt jeweils 60 Minuten: E 1930, D 2030, F 2130-2230, Frequenz 9.745 kHz. (SCDX)

Letzte Beobachtungen zeigen folgende Sendezeiten für R. Baghdad's Haupt-Inlandsdienst in Arabisch: 0228-2320 auf 11.905  
Stimme der Massen sendet von 0228-1530 auf 9.745 und 0228-2320 auf 11.723 und 6.030 als Inlandsdienst,

als Auslandsdienst:

1530-1930 auf 9.745 in Arabisch. (BBCMS)

Anschrift R. Baghdad (Auslandsdienst):

Iraqi Broadcasting and TV Establishment, Salihiya, Baghdad, IRAQ

ISRAEL sendet lt. Ansage vom 30. 10. ab 6. 11. 77:

0500-0530 E/F	11.960, 11.760, 11.655, 9.740, 7.412, 5.900
1200-1300 E/F	17.815, 17.710, 15.512, 15.415, 15.105, 11.960, 11.810
2000-2100 E/F	11.960, 9.740, 9.425, 9.009, 7.412, 5.900
2200-2300 F/EI	11.960, 9.815, 9.435, 7.412, 7.125, 5.900

Das neue Nachrichten-Prgr. in versch. Sprachen von 0400-0500 wird auf 11.960, 9.630, 5.900 gesendet.

B-Programm in Hebräisch: 0400-0610 auf 12.077, 7.465, 5.882  
0610-1740 15.545, 12.077  
1740-2000 15.545, 12.077, 7.465  
2000-2315 12.077, 9.355, 7.465 (BBCMS)

JAPAN. R. Japan sendet vom 6. 11. 77 bis 4. 3. 78 nach Europa:

0630-0830	15.325, 17.825
	(Schw. 0630, I 0645, D 0700, F 0730, E 0800)
1800-1930	9.605, 7.195
	(D 1800, E 1830, R 1800)

Für den General Service in Japanisch und Englisch werden folgende Frequenzen benutzt: 5.990, 9.505, 9.585, 11.815, 15.105, 15.195, 17.795 und 17.880 kHz. (HJA)

KUWAIT

1. Prgr. in Arabisch:

0225-0400	1.133, 539
0400-0735	11.940, 6.055, 1.133, 539
0735-0815	11.940, 1.133, 539
0815-0945	21.605, 11.940, 9.520, 1.133, 539
0945-1305	21.685, 21.605, 11.940, 9.520, 1.133, 539
1305-1510	21.685, 11.940, 9.520, 1.133, 539
1510-1600	1.133, 539
1600-1800	9.520, 6.055, 1.133, 539
1800-1830	6.055, 1.133, 539
1830-2110	11.990, 6.055, 1.133, 539
2110-2210	1.133, 539

2. Prgr. in Arabisch

0900-1500 9.650, 1.345 (BBCMS)

Sendeplan des Auslandsdienstes:

0500-0800 auf 9.650, 1.345 (Golf) in E
0500-0800 auf 15.345 (OAs/SOAs) in E
1700-2000 auf 9.650, 1.345 (Golf) in E
1700-2000 auf 12.085 (Eu) in E
1700-2000 auf 11.825 (OAs/SOAs) in E
1500-1700 auf 9.650, 1.345 (Golf) in Urdu
1500-1700 auf 11.825 (OAs/SOAs) in Urdu

Anschrift: Ministry of Information, P.O.Box 193, Kuwait. (GWI)

LAOS. Nach Beobachtungen sendet der Regionalsender in Houa Phan von 2300-0015 und 0330-0445 auf 6.202 und 4.650 kHz, von 1000-1115 auf 6.202 und 4.320 kHz. (BBCMS)

LIBANON. Inlandsdienst in Arabisch auf folgenden Frequenzen:

9.550	1045-1600	
5.980	0355-0730 und 1630-2330	
836	0355-2330	(BBCMS)

PAKISTAN. R. Pakistan wechselte folgende Frequenzen:

1715-1845 A	jetzt 11.640, 9.465, 4.735
1800-1900 Tür	(einschl. E 1815-1820) jetzt 9.790 und 7.375
1900-2000 F	jetzt 9.790 und 7.375
1915-2115 Urdu	
2115-2145 Sylheti	für UK auf 9.465, 7.095, 4.735

(BBCMS)

PHILIPPINEN. Der Philippines Broadcasting Service sendet von 2000-0000 und 0800-1200 auf 9.615, 6.170 und 3.286 kHz. (WRTH)

FEBC Manila ersetzte einige Frequenzen durch Kanäle außerhalb der Bänder: 9.505 durch 9.497 kHz und 15.440 durch 15.450 kHz. (RA)

R. Veritas sendet in E 0100-0200 auf 15.145 und 11.725 kHz, in Telugu 0200-0230 auf 15.280 und 15.145 kHz. (RA)

R. Veritas strahlt ab Januar 1978 Programme in chinesisch aus. (PB)

Die VoA-Relais Poro/Tinang werden vom 6. 11. 77 — 4. 3. 78 auf folgenden Frequenzen eingesetzt:

1.140	1300-1500	11.840	0015-1200 AFRTS
5.995	1145-0045 AFRTS	11.865	0745-1000
6.010	1045-1400	11.930	0730-1015
6.110	1045-1600		1030-1100 UN-Radio
	2230-2330		1100-1530
6.160	1245-1600		2200-0030
6.185	2145-2400	11.965	0745-1600
7.135	2200-0030		2115-2400
7.155	0945-1600	15.155	1045-1600
7.160	2115-2200	15.215	2215-2400
7.165	1045-1500		0045-0315
7.240	1245-1500	15.240	1330-1600
7.255	0945-1600	15.250	1000-1100 UN-Radio
7.275	2230-2345		1100-1245
9.530	1245-1500	15.290	2145-0100
9.545	2145-0100	15.345	0745-1330
9.555	0945-1600	15.365	0100-0245
9.560	2115-0030		1400-1500
9.605	2215-2330	15.395	2145-0030
9.615	1500-1600	15.410	0745-1300
9.625	1600-1700	17.740	0745-1230
9.630	0800-1530	17.750	0215-0245
9.650	2215-2400	17.790	0045-0330 (HJA)
9.725	1315-1500		
9.760	1045-1600		
9.770	2145-0030		
11.715	0945-1100		
	1245-1500		
11.760	2200-0330		
11.805	2215-2330		
11.815	0115-0230		

**SRI LANKA.** VoA benutzt vom 6. 11. 77 — 4. 3. 78 für sein Relais Colombo folgende Frequenzen (in Klammern Sendeleistung in kW)

7.110	(10)	0045-0330	
		1245-1800	
11.745	(35)	0045-0330	
11.935	(35)	1245-1800	
15.395	(35)	1245-1800 (ab 1330 parallel Greenville mit 250 kW)	(HJA)

**SÜD-KOREA.** Europa-Dienst von KBS Seoul auf 11.860, 9.720,

9.665, 9.640 und 9.525 kHz:

Französisch 0830-0900, 1300-1330, 1930-2000

Englisch 1330-1400, 2000-2030

Spanisch 2330-2400

Russisch 0900-0930, 2100-2130

Koreanisch 2030-2100

Mittelost-Dienst von KBS eventuell auch in Europa zu hören:

Englisch 1130-1200

Koreanisch 1200-1230, 1500-1700

Arabisch 1230-1300, 1700-1730

Frequenzen: 11.860, 9.720, 9.665, 7.550 und 7.150

Adresse: Radio Korea, 1-YOIDO-DONG, YOUNGDUNGPO-GU, SEOUL, KOREA (HJA)

**SYRIEN.** R. Damaskus sendet für Europa auf 6.200 kHz von 1900-2030 in F und von 2030-2200 in E. (BBCMS/DX-Mag.)

Adresse: Syrian Broadcasting and TV Organisation, Place des Ommayyades, Damascus, SYRIAN ARAB REPUBLIC

**TÜRKEI.** Stimme der Türkei sendet seit Oktober nach folgendem Plan: 2100-2130 in D, 2130-2200 in F, 2200-0030 in E auf 7.175 kHz. (GWI)

**VIETNAM.** Inlandsdienst von Cao Lang auf neuer Frequenz: 1100-1400 auf 4.785 kHz in vietnamesischer Sprache und Dialekten der Bergvölker. (BBCMS)

**GEHEIMSENDER.** „Voice of Arab Syria“ wurde wieder beobachtet:

0500-0600 9.510 und 6.170. (BBCMS)

0800-0900

## Amerika

**CHILE.** La Voz de Chile kann ab etwa 2200 mit Auslandsdienstprogrammen in verschiedenen Sprachen auf 9.565 kHz gehört werden. Der Sender wird nach wie vor gemmt.

Einige kHz oberhalb auf 9.572 kHz kann zur gleichen Zeit R. Diego Portales empfangen werden.

Im Oktober wurden mehrmals abends kurzzeitig stark verzerrte Ausstrahlungen von R. Nacional de Chile auf 15.150 kHz empfangen. (FH)

R. Agricultura sendet auf 570 kHz (CB57) bis 0415, auf 9.630 kHz (120 kW) von 1200-2200 und 0130-0415. (SWN)

**COSTA RICA.** TIFC Faro del Caribe sendet It. Info aus Costa Rica 1100-0100 auf 6.175, 6.137, 5.055 und 0100-0415 auf 9.645. In E 0300 (Mo 0230) -0415, sowie So 1900-2200.

**CUBA.** R. Rebelde wurde in den USA auf der leicht geänderten Frequenz 583 kHz (eingetragen auf 590) empfangen. (SWN)

**ECUADOR.** Emisora Luz y Vida wurde im Oktober auf der leicht veränderten Frequenz 4.831 kHz (früher 4.826 kHz) gehört. Um 0500 wurden Nachrichten gesendet, sonst bestand das Programm nur aus ecuadorianischer Folklore. (SWN)

**GUATEMALA.** R. Nacional, Guatemala City, hat den 10 kW auf 640 kHz durch 100 kW-Sender ersetzt. R. Nac. sendet auch auf 6.180 kHz. (BBCMS)

**HAITI.** Die geplante Station 4VRD hat mit Sendungen auf 1.080 und UKW 102 MHz begonnen. Die vorgesehenen KW-Sender sollen erst später in Betrieb gehen. (SCDX)

**KANADA.** Das CJON Radio System hat alle Rufzeichen geändert: CJYQ 930 (ex CJON), CFYQ 1.350 (ex CJCR), CIYQ 680 (ex CJCJ), CKYQ 610 (ex CJOX), CHYQ 670 (ex CJNW). (BDXC)

**KANADA.** CBH, Halifax, NS 860, CJCA, Edmonton, AB 930 und CKXL, Calgary, AB 1.140 wollen die Sendeleistung auf 50 kW erhöhen. CKJD, Sarnia, ON testet seinen neuen Sender (10 kW am Tag, 1 kW nachts) auf 1.110 (ex 1.250). (MWN)

**KOLUMBIEN.** Neu auf Kurzwelle ist La Voz del Norte, Cúcuta, auf 4.875 kHz (HJVC), oft zu hören bis zum Sendeschluß um 0500. Parallel dazu läuft HJBF 1.040 kHz (5 kW) und eine UKW-Frequenz. (SWN)

**MONTSERRAT.** Sendeplan der DW-Relaisstation:

50 kW-Sender:

0130-0150	E	9.590	1000-1120	S	9.590
0400-0520	D	6.135	1200-1220	D	11.865
0530-0550	E	9.650	1300-1320	D	11.970
0600-0950	D	6.145			

15 kW-Sender:

0600-0950	D	9.590	1000-1035	S	5.995
-----------	---	-------	-----------	---	-------

(DX-Mag.)

**NIEDERLÄNDISCHE ANTILLEN.** TWR will auf der Insel Curaçao eine weitere Relaisstation mit 2 KW-Sendern von 250 kW und einen MW-Sender von 50 kW errichten.

### WORLD RADIO TV HANDBOOK 1978

Auch 1978 liefert der wwh-Leserservice das neue WRTH '78 zu einem ermäßigten Preis an alle AGDX-Mitglieder. Dieses Standardwerk enthält auf ca. 500 Seiten Informationen, Adressen, Sendepläne etc. von fast allen Rundfunk- und Fernsehstationen der Welt und ist damit für jeden DXer ein unentbehrliches Hilfsmittel.

**NIEDERLÄND. ANTILLEN.** TWR Bonaire sendet täglich außer Sa von 2200-2215 in F auf 11.830 kHz. Das Programm wird von R. Evangile produziert. (ODXC)

Über Relais Bonaire sendet R. Nederland ab 6. 11. 77 folgende px (Dauer je 50 Minuten):

0030	6.165,	6.020	Ni
0130	15.310,	6.165	S
0230	9.590,	6.165	E
0330	9.590,	6.165	E
0430	9.590,	6.165	Ni
0530	9.715,	6.165	E
0630	9.715,	9.630	Ni
0730	9.770,	9.715	E
0830	9.715		E
0830	9.770		Ni
1630	11.790,	6.020	Ni
1730	21.640,	17.810	A
1830	21.640,	17.810	F
1930	21.640,	17.810	Ni
2030	21.640,	17.810	E
2230	15.180,	15.320	P
2330	15.320,	6.020	S (HJA)

**PARAGUAY.** R. Nacional, Asunción, sendet wieder auf 9.735 kHz. Die Station wird in naher Zukunft auf 9.735 kHz einen 100 kW-Sender in Betrieb nehmen. Auch der Mittelwellensender auf 920 kHz soll auf 100 kW verstärkt werden. (SCDX)

**PARAGUAY.** Folgende KW-Stationen sind aktiv:

5.980 ZPA6 R. Guairá: 0900-1800;  
 5.995 ZPA15 La Voz de Amambay, Pedro Juan Caballero, 24 h;  
 6.015 (1 kW) ZPA10 Em. Paraguay: 0930-0400;  
 6.025 (0,3 kW/bald 100 kW) R. Nacional: 1000-1800 und 2100-0300;  
 6.110 (1 kW) ZPA11 R. Caritas: 1000-0330;  
 9.735 (100 kW) ZPA1 R. Nacional, s. o.  
 15.210 (1 kW) ZPA 7 R. Guarani: 0930-0300. (SWN)

**PERU.** R. Tacna (ex 9.505 kHz) driftet um 9.4956/7 herum. R. América, Lima ist zurück auf 9.505 kHz (ex 9.510). (SWN)

**PUERTO RICO.** Neue Station 1.470 kHz in Orocovis mit 1 kW. (DIS)

**SURINAM.** SRS Paramaribo, bislang mit 1 kW auf 4.780 kHz, wird seine Sendeleistung bald auf 10 kW erhöhen. (SCDX)

**URUGUAY.** Radio SODRE, Montevideo, sendet nach eigenen Angaben ein Auslands-Prgr. in Spanisch im 19 und 25 m B. Dieses Prgr. wurde am 29. 9. um 0100 auf 9.515 kHz und am 1. 10. um 2200 auf 11.885 kHz gehört. (Beide Frequenzen werden normalerweise von R. Sarandí benutzt.) Gesendet wurden Nachrichten, Kommentare über uruguayische Kunst und Musik, Abhandlungen über Industrie und Export. SODRE ist eine Abkürzung und bedeutet Servicio Oficial de Difusión, Radio Eléctrica. (BBCMS)

**URUGUAY.** CX10, .730 s/oo 0600, neuer Name R. Continente (ex R. Ariel). CX32, 1.170, R. Sur, neuer Name ist jetzt R. El Mundo, Montevideo. (MWN)

**USA.** WLAC 1.510 wurde von der „Life and Casualty of Tennessee an Billboard Inc. verkauft. Neue Rufzeichen: WHNE 1.350, Portsmouth VA ex WKLX, WACQ 1.150, Boston MA, ex WCOP. (MWN)

**USA.** Sendeplan von UN Radio New York, gültig seit 6. 11. 77: 1800-1830 (Mo-Fr/f. Eu/NAf) in E/F/S/Gr/Tü/P auf 15.410, 13.491\*, 11.935 (alle Greenville) und 11.945 (Tangier); 1830-1845 (Mo-Fr/f. NAf) in E/F/P auf den gleichen Frequenzen; 1845-1900 (Mo-Fr/f. SEu/NAf/MO) in A/F/P auf den gleichen Frequenzen \*SSB (ob. Seitenband). Weitere Details sind dem offiziellen Sendeplan zu entnehmen, der zu erhalten ist durch: Radio and Visual Services Division, United Nations - Room 805, New York, N.Y. 10017 - USA.

Über die amerikanische Westküsten-Station Delano (ITU-Zone 6I), werden folgende Programme ausgestrahlt: (6. 11. 77 - 4. 3. 78)

6.145	1000-1600 VoA	15.270	0100-0230 VoA
6.185	1030-1600 VoA		0230-0245 UN
9.545	0800-1700 VoA	15.365	2130-0030 VoA
9.565	0915-1015 UN	17.780	0130-0330 VoA
	1015-1600 VoA	17.840	0100-0230 VoA

11.820	0215-0415 BBC		2230-2330 VoA
15.225	2230-2330 VoA	17.895	2200-0100 VoA (HJA)

Über das VoA-Relais Dixon, an der amerikanischen Westküste, werden folgende Programme ausgestrahlt:

5.955	0815-0900 VoA	11.740	0000-0200 VoA
	1100-1400 VoA	11.805	0200-0700 AFRTS
	0930-1030 UN	11.865	1400-1600 VoA
6.010	0200-0400 BBC	11.920	0200-0330
6.095	0700-1700 AFRTS	15.520	2200-0330 VoA
6.125	0800-1700 VoA	17.750	2130-0030 AFRTS
9.660	0830-0900 UN	17.765	2130-0200 AFRTS
	1000-1400 VoA	17.820	2200-2400 VoA
9.700	0330-1630 AFRTS	21.610	2200-2400 VoA (HJA)
9.730	1100-1400 VoA		

**VENEZUELA.** 4.810 kHz R. Popular, Maracaibo sendet von 0900 (so 1000)-0500 parallel zu 9.530 (YVMZ).

4.980 kHz Ecos del Torbes schließt manchmal schon um 0100. In der Regel ist die Station jedoch von 1000-0400 parallel zu 9.640 (YVSC) und 6.190 in der Luft. (SWN)

## Ozeanien

**AUSTRALIEN.** Auszüge aus dem Sendeplan von R. Australia's englischem Programm:

Europadienst: 0700-0900 auf 11.740, 9.570; Asien dienst: 0700-1000 auf 21.570, 17.745, 17.725, 15.370, 11.705 (ab 0900); Pazifikdienst: 0700-0830 auf 17.870, 17.790, 11.720, 9.540, 5.995; 0830-1000 auf 11.720 und 9.540. Ein guter Empfang ist nur auf 21.570 und 9.570 kHz möglich. (SCDX/FH)

Während der Abendsendung Richtung Asien setzt R. Australia von 1600-1730 auch die neue Frequenz 11.900 kHz ein. Der damit aufgenommene Kampf mit R. RSA auf gleicher Welle endet für den europäischen Beobachter unentschieden. (FH)

Anfang November hat R. Australia das traditionsreiche DX-Programm „DX'ers calling“ nach 31jähriger Existenz eingestellt.

**NEUSEELAND.** R. New Zealand sendet bis 5. März auf folgenden Frequenzen:

1800-2215 auf 11.960	0545-1030 auf 11.780
2230-0250 auf 17.710	1800-0715 auf 15.310
0300-0530 auf 11.705	

(UADX)

Anschrift: R. New Zealand, P.O.Box 2092, Wellington, N. Z.

Zusammenstellung in diesem Monat wieder durch:

Frank Helmbold (FH), Schlehenstr. 7, D-4700 HAMM 1, unter Mit-hilfe von Hermann-Josef Ackermann (HJA), Gelsenkirchen. Stand: 17. 11. 1977.

In diesem Monat wirkten mit:

GWl-Gerhard Widera, FE-ein DX'er in der DDR, HR-Horst Rauch, KHM-Karl-Heinz Motz, MBe-Manfred Beyen, PB-Peter Boeck, VK-Volker Knütel.

Herzlichen Dank!

Weitere Quellen:

BBCMS - ausgesuchte Meldungen vom BBC Monitoring Service, zu-sammengestellt von HJA

BDXC - Benelux DX-Club

DIS - Distance, Schweden

DX-Mag. - DX-Magazine, Worldwide DX Club (WWDXC)

DXR - DX-Radio, Sveriges Radioklubb

EBU - European Broadcasting Union, Bruxelles

EDXC - European DX Press, European DX Council, Bochum

FRCG - Radio News, Free Radio Campaign Germany

KWRZW-NX - Kurzwellenring Zentral-Westfalen

RA - R. Australia, DX-Programm

Refi. - Reflexion, AGDX-UKW/TV-Arbeitskreis

SCDX - Sweden Calling DX'ers, R. Schweden

SWN - Shortwave News, Danish SW Clubs International

UADX - Union of Asian DX'ers, Sri Lanka

WRTH - World Radio TV Handbook Verlag, Dänemark

# dx-chronik

Dezember 1977 – Januar 1977

- 5 Kolumbus entdeckt Santo Domingo 1492!
- 6 Unabhängigkeitstag von Finnland!
- 8 Maria Empfängnis in den meisten römisch-katholischen Ländern  
R Borborema 1949  
Feiern in Sevilla  
WIVV Puerto Rico 1956  
LV Evangelica HRVC 1960  
R Alvorado, Bras 1962!
- 9 Tanzania unabhängig 1966
- 11 Nationaltag in Obervolta
- 12 Kenia unabhängig!
- 15 Carribean BC 1964!  
EAJ 64 R Segovia 1934!  
Voice of Aruba 1954!  
La Cruz del Sur 1949!
- 17 RPD Tingkat II Simalungen 1970
- 17-26 Almeria feiert
- 20 Cuenca feiert  
R Australia 1945
- 21 San Sebastian Span feiert  
CHER Sydney 1965!  
Feiern in Pamplona und Sta Cruz de Tenerife
- 22 Feiern in Murcia
- 24 KMOX St Louis 1925!  
CKBW Bridgewater 1947
- 25 Weihnachtstag als öffentlicher Feiertag in den meisten Ländern  
Asiens  
HCJB 1932!  
R Lumiere, Haiti 1958!

- 26 Mao Tse tungs Geburtstag
- 26-28 Elche, Span feiert
- 28 Veridiales en Malaga
- 31 Festivals in Palma de Mallorca  
R Clyde, Glasgow 1973!
- 1 Neujahr als öffentlicher Feiertag in den meisten Ländern  
Gründung der Republik China  
Unabhängigkeitstag in Kamerun und Sudan  
Madeira und Palencia feiern  
Deutschlandfunk 1962  
Europe No 1 1955
- 1-6 Mellila feiert „Fiesta de ano nuevo y reyes“
- 2 religiöse Feiern „Nuestra Senora del Pilhar“ in Zaragoza, Span
- 3v Chinesisches Neujahr (auf dem Mondkalender basierend) in  
Brunei, Malaysia, Indonesien (v-10)
- 3-5 Chinesisches Neujahr in Singapur, Hongkong, Taiwan (v-10)
- 3-6 Vietnamesisches Neujahr (v-10)
- 4 moslemisches Neujahr „Muharram“ in der gesamten arabischen  
Welt (v-10)
- 5 R Libertad Sport, Uruguay 1933!
- 6 lokale Feiern in Macelo, Belo Horizonte, Salvador, Fortaleza,  
Manaus Bras
- 1. Die spanischen Feiern sind sehr eigentümlich und so sind die mei-  
sten, besonders die ohne Namen, nicht 100%ig.
- 2. Es wurde kein Unterschied zwischen Gründungs- und erstem  
Sendetag einer Station gemacht.
- 3. Eine Station kann das Rufzeichen geändert bzw. ganz  
geschlossen worden sein.
- 4. I = das Detail stimmt in mehreren Quellen überein.
- 5. v-10 = Dieses Datum variiert jedes Jahr um zehn Tage.
- 5. Wegen der Unterschiedlichkeit der Quellen kann keine Genauig-  
keit gewährt sein, Korrekturen mit Angabe der Quelle bzw.  
aktuelle Informationen sind erwünscht.

Die Redaktion dankt Suomen DX Liitto ry und Tapani Laitinen für die freundliche Überlassung des Materials.

Redaktion: Willi Bernok, Röttgersbachstr. 102, 4100 Duisburg 11

# wwh bc logbuch

## Mittelwelle

### EUROPA

191	1637-1642	SR Motala	S	54444	schw. Telefon-Gespräch	2.11.	GG
944	0116-0118	ORF Unzmarkt	AUT	45444	Opernarie / 890	2.10.	GG
1151	0133	LBC London	G	54444	„LBC Nightwatch“	16.10.	GG
1277	0055-0103	Pennine R, Bradford	G	44444	Unterhaltungsmx, ID, nx	12.11.	GG
1367	1840-1845	PR Warszawa	POL	44554	klass. mx	24.10.	WG
1412	1915-1937	R Mi Amigo	IW	55444	live-px	23.10.	WG
1421	1910-1912	R Moskau/Riga	URS	43343	R tx	23.10.	WG
1570	1850-1859	DW Nigret	MLT	43443	IS	23.10.	WG

### IBERIEN

584	2045-2047	RNE Central, Madrid	E	42332	Interviews mit Madrid und Valencia	8.10.	RBo
638	2047-2050	RNE La Coruna	E	34443	Telefon Interviews	8.10.	RBo
692	0125	RDP Viseu	POR	44444	port Gespräch	2.11.	GG
728	2051-2054	RNE Oviedo	E	32552	Sp tx, QRM DDR	8.10.	RBo
782	2105-2108	RDP Porto Miramar	POR	22432	Port Lieder, QRM POL	8.10.	RBo
818	1644-1648	Sud Radio	AND	33333	F, Hitparade	13.10.	RBo
854	1840-1845	RNE Murcia	E	34443	Sp, Bericht über Trinidad, Burgos, Lauda	8.10.	RBo
872	2115-2118	EAJ101 R Zaragoza	E	22332	Sp Interview, QRM AFN	8.10.	RBo
953	2124-2142	EAJ29 R Intercontinental	E	54444	„Danone“ Werbung, „Internoche“	8.10.	RBo
989	1636-1654	RNE Madrid	E	x1531	Sport, QRM RIAS	13.11.	GG
1025	0004-0024	EFJ15 RJ Barcelona	E	54444	ID, QRG-Ansage, QRT mit Hymne	25. 9.	RBo
1025	2005-2010	EAJ8 R San Sebastian	E	54444	polit. Berichte, Interviews	19. 9.	RBo
1097	2246-2258	EFE 14 LV Madrid	E	42322	BeeGees Konzert, IDs	1.10.	RBo
1124	0056-0103	EAJ15 R Reloj	E	54554	„Ultimas Noticias“	2.11.	GG
1196	0131-0134	RDP Portalegre	POR	44444	port Gespräch	2.10.	GG
1475	1845-1852	EAJ20 R Sabadell	E	53543	Zeitansage, ID, mx	20.10.	GG

1520	2223-2234	UNID	E	32332	Bericht über „Partida Comunista“	1.10.	RBo
1578	1845-1850	CSB5 Em Norte Reunidos	POR	45333	Port Interview, mx	23.10.	WG

#### AFRIKA

251	1938-1958	LV de las Canarias Libros	ALG	45554	Sp, Aufruf zum Wahlboykott	12. 9.	RBo
764	0037-0041	Rd du Senegal	SEN	44444	Ansage in Landessprache, afrik. mx	2.11.	GG
818	0034-0037	ERT Batra	EGY	54554	ägypt. mx	2.11.	GG
818	0244-0247	ERT Batra	EGY	44444	Ar mx, Gespräch	10.10.	RBo
(War das tatsächlich ERT, normalerweise ist um diese Uhrzeit nur ein starker Sender von RTM zu hören – Red)							
863	0048-0052	ERT Assuan	EGY	44444	mx // 818 (Vermutlich RTM Ksar-es-Souk, MRC – Red)		
953	0111-0115	EAJ50 R Las Palmas	CNR	45444	IDs: „Maxi Radio“	2.10.	GG
959	2320-2340	RTT Tunis	TUN	44444	arab. Berichte	14.10.	RBo
980	1825-1830	RTA Algiers	ALG	54544	arab. mx	17.10.	GG
1403	2243-2245	LV de la Revolution	GUI	33333	F Parolen	16. 9.	RBo
1421	1922-1930	RTA Algiers	ALG	21551	Ar mx mit Flöte	12. 9.	RBo
1448	0042-0046	PRBS Musurata	LBY	32432	Ar mx, Ansagen	2.11.	GG

#### ASIEN

750	0104	R Pakistan, Quetta	PAK	54444	nx (Sprache?), IDs	12.11.	GG
760	1810-1820	BSRI Baghdad	IRQ	43443	irakische mx	22. 9.	GG
926	0210-	TRT Izmir	TUR	34443	türk. Lied, Ansage	14.10.	RBo
1061	0210-0212	TRT Diyarbakir	TUR	33333	türk. mx, // 1016	9.10.	RBo
1188	0104	NIRT Tehran	IRN	54554	Koran	2.10.	GG
1290	0300-0307	NIRT Farahani Sarid	IRN	43443	Farsi tx, IS	12.10.	RBo
1360	1547-1552	BSRI Kirkuk	IRQ	44444	irakische mx	4.11.	GG
1390	1755	NIRT Ahvaz	IRN	43443	arab. (Auslands)px	27.10.	GG
1525	1700-1710	R Peking, Wulumqi	CHN	43443	IS, IDs, russ px	7.10.	GG
1525	1900-1905	R Peking, Wulumqi	CHN	33443	IS, R px	23.10.	WG

#### NORD-AMERIKA

920	0240-0250	CJCH Halifax	CAN	44444	„1000 Win Stickers“, IDs	11.10.	RBo
920	0247-0249	WJAR Providence (tent)	USA	34343	„ABC Time is ...“	11.10.	RBo
950	0253-0257	CHER Sydney	CAN	32332	Pop mx, Gespräch	11.10.	RBo
1010	0105-0110	WINS New York		22222	Sportsendung, Baken-QRM	9.10.	RBo
1020	0300	KDKA Pittsburgh	USA	42442	E Gespräch, QRM: TUR, URS	11.10.	RBo
1180	0224-0232	VoA Marathon Key	USA	33333	Sp, Bericht über die Wahlen, „La Voz de los Estados Unidos“	10.10.	RBo
1180	0320-0330	WHAM Rochester	USA	44444	Interview, ID	11.10.	RBo
1210	0135	WOAI San Antonio (Tent)	USA	23332	Gespräch, LA-QRM	15.10.	RBo

#### LATEIN-AMERIKA

1020	0145	YVRS R Margarita	VEN	33443	LA mx	16.10.	GG
1020	0028-0045	YVRS R Margarita	VEN	55444	viel Werbung, IDs	oft	RBo
1070	0148-0205	HJCG R Santa Fé	CLM	34343	Werbung, Songs „R Santa Fé de Bogota“, „R Santa Fé es la mas ... cancional“, QRM LR1	14.10.	RBo
1080	0126-0134	HJCF R Musical, Cali	CLM	33333	Ansagen, LA Songs	14.10.	RBo
1180	0105-0109	ZYD62 R Eldorado	B	45444	Jazz, Ansagen, Zeit, ID	2.10.	GG
1200	0053-0103	ZYE419 R Cult Sao Paulo	B	32432	Por Gespräch, mx	2.10.	GG
1200	0151-0202	PRE9 Ceara R Clube	B	33333	Por Ansagen, Songs	9.10.	RBo
1220	0205-0210	PRE3 R Globo	B	22332	Por tx, ID	12.10.	RBo
1220	0147	PRE3 R Globo	B	44444	Por IDs, Globo-Jingles	16.10.	GG
1265	0150-0231	R Paradise, St Kitts	BWI	32442	rel px, ID, Zeit, rel mx	16.10.	GG
1280	0125	ZYD74 R Tupi	B	44444	Por Ansage, Samba	16.10.	GG

Herzlichen Dank folgenden Mitarbeitern:

- GG – Georg Götze, 8000 München 60; Satellit 2000, 3 x 30 m L-Antennen
- RBo – Roger Boutellier, 4133 Neunkirchen-Vluy; Stereolanlage, Rahmenantenne
- WG – Wilfried Gärtner, 3000 Hannover 21; Drake SPR4, Gemeinschaftsantenne

Redakteur: Kurt D. Zscherp, Biebesheimerstr. 1, 6146 Alsbach

## Tropenband

338ov	0144-0443	R Iris	EQA	444	S nx via CRE + Id at 0350, then own Id, Ecuad. songs, 0443 sudden break	15.10.	WBe, CL
3941	1602-1605	PBS Wuhan	CHN	142	vocal International, Chin Id	29.10.	WBe
4750	1730-2033	R ertoua	CME	33	F, nx, ID's radioplay, 2030 IS, Id, anthem (new local station, ed)	15.11.	WBe, CL
4779.5	0016-0140	SRS Paramaribo	SUR	243	Dutch sport reports, E pops, 0056 tx in local lang Sranang tongo, 0120 Id in Dutch	1.11.	WBe
4790	1813-	TWR Manzini	SWZ	443	VN px of a rel organization, then E rel songs & tx	7.11.	KB
4794	2033-	R Tabajara	B	242	P, Braz mx, Id's slogans, jingle adv's (rather early, ed)	22.10.	KB
4800	2036-	CPBS Beijing	CHN	333	Chin, nice songs, rev ann	22.10.	KB
4806	2031-	RN Sao Tomé	STP	222	highlife songs, CW qrm	22.10.	KB
4815	2054-	LV de Renové	HVT	322	F male tx, Afr mx	22.10.	KB
4825	2255-2315	RN Bamako	MLI	322	F tx (Afrique Centrale), qrm de USSR	24.10.	KHM
4840	2049-2235	PBS Heilungkiang	CHN	354	Chin tx, wonderful Chin mx (was your PLA station, KHM; ed)	often	KB, KHM
4843	2024 2031	RTVC Point Noire (?)	COG	222	local songs, 2030 tent F ID	12.11.	WBe

4845	1526-1531	RM Kuala Lumpur	MLA	433	nx in Hindi(?), Id in BM, anthem	7.11.	KB
4852.5	1743-	R Sanaa	YEM	433	A songs	7.11.	KB
4860	1535-	AIR Delhi	IND	343	E nx	29.10.	WBe
4865	2120-2240	PBS Gansu	CHN	443	Chin own Id, East is Red, Id again, reports, 2200 Peking relay	often	KHM, WBe
4865	1901-	R Mocambique	MOZ	322	P nx	7.11.	KB
4875	0150-0200	LV del Norte	CLM	233	S, Col light nx, 0200 det Id (reactivated, ed)	23.10.	KB
4880	2205-2208	SABC	AFS	343	Africaans rel, Id, anthem, now Home Service after RSA left 4875	5.11.	WBe
4880	2315-2325	R Universo	VEN	343	S, mx, ID, adv's	27.10.	KHM
4885	1546-1559	RRI Bukittinggi	INS	222	Indo, Id, tent local nx, 1554 Koran, lost 1559 under strong carrier (and is usual time for s/off, ed)	22.10.	KB
4886	1832-	VoK Mombasa	KEN	222	Swahili tx (schedule gives Nairobi but I believe too it's Mombasa, ed)	7.11.	KB
4890	1952-2000	NBC Pt Moresby	PNG	333	Frank Sinajra songs, 2000 E Id, „Churches of Papua New Guinea“ px	22.10.	KB
4890	2234-2330	R Dakar	SEN	443	E pops, Afr pops but after 2330 VEN took over	12.11.	WBe
4890	0025-0030	R Bangla-Desh	BGD	343	VN, local mx, Id and ann ment Dacca, „R Bangla Desh- 60'clock“ nx	9.10.	KB
4940	0010-0115	R Yaracuy	VEN	444	S tx with marches, LA mx, Id	15.10.	KHM
4965	0800-0820	R Santa Fé	CLM	322	S, fast Col songs, TC's, Id's	13.11.	WBe
4970	2235-2240	R Rumbos	VEN	322	S tx, mx	27.10.	KHM
4972	2220-2235	R Yaoundé	CME	333	F tx, African mx	27.10.	KHM
4976	1849-	UBC Kampala	UGA	422	„You are tuned to the Uganda Broadcasting Corporation in Kampala.“ light mx	7.11.	KB
4984	1835-1869	RTV Malagasy	MDG	322	F feature, 1845 IS, light mx, 1859 ID and off	7.11.	KB
4985	0702-0800	R Brasil Central	B	343	P, Bras songs, P pops, often ID's and TC's, fade out	13.11.	WBe
5041	0455-0426	R Cinco	CLM	233	S Id, 0500 Caracol nx, 0526 spoiled by Lomé	15.10.	WBe
5886	2323-0010	RRI Pekanbaru	INS	222	trad Indo mx, 2330 Id, District nx, 2341 commercial segment(?) 000 nx via Jakarta, no sign on at 2330 as reported in several sources	31.10.	WBe

- CL — Christian Leuner, PF 2504, 7100 Heilbronn, DCCR Drake SPR 4, central heating  
KB — Klaus Bergmann, 2820 Bremen, Satellit 2000, 30 m Windom, 2390 Flensburg, Telefunken E 127 KW/5, FD-4 30 m high  
KHM — Karl Heinz Motz, 8920 Schongau, port, Philipps Antoinette, 14 m L-Antenne (some of your tips were excluded because they too old, ed)  
WBe — Willi Bernok, 4100 Duisburg, DCCR Drake SPR 4, wire of 100 m length indoors

Redaktion (in Vertretung): Willi Bernok, Röttgersbachstr. 104, 4100 Duisburg 11

## Deutschsprachige Programme

0700-0710	15325	R Japan	422	16.11	DR	1800-1815	15155	Radio RSA	323?	31.10	TB
0700-0730	15325	R Japan	422	16.11	MR	1803-1807	15155	Radio RSA	443	12.11	DR
0900-0930	9585	R Budapest	544	13.11	MR	1825-1838	7010	R Peking	433	13.11	GG
1030-1100	9630	R Schweden	444	13.11	MR	1830-1855	15155	Radio RSA	544	14.11	MR
1041-1100	9670	Vox Fidei (POR)	444	16.10	TB	1830-1845	15310	R HCJB Quito	454	11.11	GG
1130-1200	9535	SRG Bern	544	06.11	MR	1840	7780	R Peking	454	13.11	GG
1131	7160	R Vatikan	544	13.11	DR	1845-1855	17755	R HCJB Quito	353	11.11	GG
1131-1143	11715	R Vatikan	444	16.11	DR	1900-1919	7240	S.F & F, Moskau	422	15.11	WF
1140-1155	6155	ORF Wien	433	13.11	WF	1900-1950	15440	WYFR Scituate	443	16.10	TB
1200-1230	6155	ORF Wien	433	13.11	WF	1919-1930	1322	S. F & F, Moskau	433	15.11	WF
1255-1310	6190	SFB Berlin	453	13.10	TB	1920-1930	7320	S. F & F, Moskau	534?	18.10	TB
1300-1305	6155	ORF Wien	433	13.11	WF	1944-1947	7215	ERT Athen	311	15.11	DR
1305-1350	9770	ORF Wien	444	13.11	WF	1945-1950	9530	ERT Athen	533	19.10	TB
1330-1400	6155	ORF Wien	544	12.11	MR	2000-2145?	6070	R Sofia (d?; ed)	422	16.11	WF
1300-1305	66155	ORF Wien	433	13.11	WF	2004-2030	9670	IBRA Radio (POR)	543	13.10	TB
1305-1350	9770	ORF Wien	444	13.11	WF	2015-2200?	6070	R Sofia (s. o.; ed)	422	15.11	WF
1330-1400	6155	ORF Wien	544	12.11	MR	2045-2105	5990	R Malta (nur Dil)	544	15.11	DR
1404-1414	6190	R Bremen	433	13.10	TB	2110-2125	11955	R HCJB Quito	322	15.11	WF
1500-1555	6155	ORF Wien	433	16.11	WF	2130-2200	5960	R Moskau	444	16.11	WF
1600-1640	6155	ORF Wien	422	16.11	WF	2130-2200	7140	R Moskau	422	14.11	WF
1600-1700	9775	R Moskau	444	05.11	MR						
1603-1606	5960	R Moskau	544	15.11	DR						
1606-1609	6010	R Moskau	422	15.11	DR						
1610-1615	21585	SRG Bern	343	15.11	DR						
1637-1645	7240	R Beograd	433	15.11	DR						
1710-1730	6055	R Prag	344	10.11	MR						
1729-1740	6070	R Sofia	544	15.11	DR						
1730-1735	6110	R Budapest	434?	18.10	TB						
1740-1752	5955	RCI (G)	544	15.11	DR						
1742-1748	6110	R Budapest	423?	30.11	TB						
1750-1825	6025	RAI Rom	433	16.11	WF						
1756-1850	15155	Radio RSA	554	06.11	GG						
1758-1803	11900	Radio RSA	533	12.11	DR						
1800-1830	7360	R Kiew	545?	11.11	MR						

Ich bedanke mich für ihre Beiträge bei:  
DR — Dieter Ruther, 7776 Owingen 1; SONY ICF 5900-W  
MR — Markus Rehagel, 4300 Essen 14; ITT-SL Touring CD 108  
TB — Torsten Bäckermann, 2854 Loxstedt-Bexhövede; Nordmende Transita Royal  
WF — Wolfgang Flügel, 7053 Kernen i. R.; Grundig Satellit 2000  
Am 6. 11. 77 haben viele Stationen ihre Frequenzen gewechselt. Die SIO- bzw. Frequenz-Angaben bei älteren Logs treffen inzwischen möglicherweise nicht mehr zu.  
Schickt Eure Empfangsbeobachtungen bitte an:  
Georg Götz, Leisastr. 10, D-8000 München 60  
(= GG, Grundig Satellit 2000)

# Kurzwelle

## EUROPA

0800-0830	5965	Radio Norway	NOR	444	E, Norway this week (nur sonntags)	06.11.	MR
0855-0905	11955	BBC	G	543	E, ID, Class. mx, World nx	13.11	GW
0900-0920	9750	BBC	G	555	E, nx, the world today	16.11.	MR
0930-1020	5955	R. Nederland	HOL	554	E, Happy station	06.11.	AB
1008-1015	17865	RFI Chaine Sud	F	333	F, rpt, mx, France politics	16.11.	DR
1040-1100	21700	R. Dif. Portuguesa	POR	454	P, ID, nx, viel mx, //21735	11.11.	JB
1045-1055	9550	R. Finland	FNL	555	Schwed. nx, Finn. ID, einh. mx, Frequ. IS	13.11.	GW
1115-1123	21485	R. Vatikan	CVA	322	E, IS, ID, Frequ.-Ansage, relig. nx	16.11.	DR
1143-1154	11955	R. Schweden	S	444	F, Interview, rep.	16.11.	DR
1204-1213	21555	Sveriges Radio	S	- - 3	Schwed. Inlands-px, SSB, wx, mx	13.11.	AB
1208-1247	6214	Free Broadc. Comp.	Pirat	452	E, pops, IDs, TAs, Adresse, Frq.-Ansage	13.11.	AB
1215-1225	11730	V. o. Greece	GRC	443	E, nx	12.11.	AB
1217-1220	6015	R. Norway	NOR	444	E, rep. about savings-banks // 21730	06.11.	HJA
1232-1245	9675	P. R. Warschau	POL	544	E, nx, E ID, Listener Club for Africa	11.11.	GW
1300-1327	11755	R. Finland	FNL	433	E, px 09.11. = AB und	16.11.	DR
1310-1315	15105	R. Finland	FNL	332	E, mailbag-px	13.11.	HJA
1325-1340	21590	DW Köln (verm. Malta)		444	Indon., Sprachunterricht m. Gabi & Willi	14.11.	JB
1330-1420	6045	R. Nederland	HOL	555	E, Dutch industry, nx	11.11.	MR
1401-1428	9600	R. Tashkent	URS	322	E, nx, Kommentar, uzbek. Lieder	13.11.	AB
1453-1505	21620	RFI Issoudum	F	454	F, songs & mx, ID, mx, TA, nx	09.11.	GW
1619-1631	17895	Rd. Portuguesa	POR	444	E px 04.11. = GW und	15.11.	DR
1705-1714	15360	RFI	F	443	E, nx, ID, Bericht über Südafrika	07.11.	GW
1708-1714	6040	VoA Washington (=Wooff.)	G	443	E, nx + reports, ID	07.11.	GW
1900-1915	9570	RNE Madrid	E	544	S, ID, nx, reports	07.11.	GW
1915-1925	6120	R. Moskau	URS	444	S, nx, mx, ann., ID, Interview	15.11.	DR
1935-1950	9575	RAI Rome	I	554	IS, E, ID, nx, light mx	13.11.	GW
1940-1944	6140	RNE	E	422	S, mx, ID, Mx, report	15.11.	DR
2030-	9740	R. Portugal	POR	454	E, ID, nx (Frequenzwechsel nach 06.11.?)	03.11.	KB
2034-2041	9505	RNE	E	444	E, nx, ID, Frequ.-Ansage, nx	15.11.	DR
2102-2105	11950	R. Schweden, Varberg	S	- - 2	Schwed. Inlands-px in SSB, nx	15.11.	HJA
2115-2130	9565	R. Liberty München	?	554	R, ID, songs und mx (war dies nicht RFE Gloria, POR, mit bulg. px, c.d. 2130 ? - HJA)	07.11.	GW
2146-2203	7150	R. Kiev	URS	444	2146 Träger-fq, 2150 Meßton, 2200 IS, ID, nx	17.11.	HJA
2205-2220	9770	R. Moskau	URS	544	S, nx, ID, El Mundo al Dia	10.11.	GW
2310-2330	7305	R. Moskau	URS	454	R, HS- Mayak-px, überwiegend russ. Lieder	11.11.	JB
<b>AFRIKA</b>							
0945-0952	9495	R. Cairo	EGY	333	A, General Arabic px, A mx, ann.,	16.11.	DR
0956-1004	21540	DW Kigali	RRW	333	E, Panorama, ID, mx	16.11.	DR
1315-1326	17920	R. Cairo	EGY	444	E-px 13.11. = AB und	16.11.	DR
1459-1619	21535	R. RSA Meyerton	AFS	444	E-px 16.11. = DR und	06.11.	AB
1533-1536	17745	V. o. Arabs, Cairo	EGY	544	A, Dialog, A mx	15.11.	DR
1630-1904	15120	V. o. Nigeria	NIG	342	E-px um 16.30 am 16. 11. = HJA 1904 am	07.11.	KB
1720-	9750	FEBA Mahé	SEY	333	IS, E + F IDs	07.11.	KB
1830-1919	15380	R. Nederland Talata	MDG	353	Happy station show (Nominal-fq = 15373 HJA)	06.11.	AB
1835-1841	6090	RNE Sta. Cruz de Ten.	CNR	242	S, Bericht über Kommunisten	15.11.	HJA
1903-1912	9610	R. Ethiopia (verm.!)	ETH	222	verm. amhar., nx, Somalia häufig erwähnt,	15.11.	HJA
1922-	11770	V. o. Nigeria	NIG	322	E, ID, westafrikanische Unterhaltungs-mx	07.11.	KB
1947-2010	15190	RTV Congolaise	CGO	443	F, Programmorschau, lokale nx, ID	06.11.	GG
2015-2046	11835	ELWA Monrovia	LBR	444	unbek. Sprache, ähnl. Arabisch, IDS: Hunam ... Monrovia, Liberia, lange Rede	15.11.	HJA
2030-2120	11730	S. Nederland, Talata	MDG	352	happy station show	13.11.	AB
2117-2127	11900	R. RSA	AFS	454	E, ID, songs, Africa Survey, Mailbag	06.11.	GW
2302-2308	7275	RTT Sfax	TUN	444	A, nx	16.11.	HJA
<b>NAHER UND MITTLERER OSTEN</b>							
0845-0901	15084	NIRT	IRN	444	Pers., Dialog, mx, Ansagen, TA, ID	16.11.	DR
1031-1037	21685	R. Kuwait	KWT	444	A, HS, einh. Gesänge // 21605 & 11940	06.11.	HJA
1200-1220	11960	IBA	ISR	544	E, nx, px über Wetter in ISR	09.11.	AB
1212-1230	17815	IBA	ISR	433	E, Feature, mx, receipt, wx, nx in brief, ID	11.11.	GW
1235-1239	11920	HKBS Amman	JOR	222	A, einh. Gesänge unter RNE und R. Moskau	06.11.	HJA
1240-1251	15100	PRBS Tripoli	LBY	444	A, nx, Kommentar über Sadats Reise nach ISR	17.11.	HJA
1344-1401	5915	IBA (vermutl.)	ISR	141	A, Sprecherin, keine ID gehört	14.11.	HJA
1355-1430	25605	IBA	ISR	242	Jiddish nx, als einzige Frequ. ohne Jamming, 14.11. = HJA und	09.11.	GW
1400-1407	17715	IBA	ISR	522?	Jiddish nx, heavily jammed	09.11.	AB
1501-1615	9560	R. Amman	JOR	432	E-px am 26. 10, gehört von KHM, am	13.11.	AB
1655-1705	9530	HKBS Amman	JOR	222	A, einh. mx, 1700 TS, ID, nx	15.11.	HJA
1700-2000	12085	R. Kuwait	KWT	554	bis 333 gehört von AB, DR, GW, KB und MR	oft	
1727-1940	9745	R. Baghdad	IRQ	433	A px 1727 am 07.11. = KB und E-px 1930 =	15.11.	DR
1920-	11770	R. Lebanon	LBN	433	A, clear ID, feature-px	07.11.	KB
2000-2013	7412	IBA	ISR	444	E pop-mx usw. gehört von AB, DR, KB und MR	oft	
2035-2043	7110	BSKSA Riyadh	ARS	433	A Koran-Gesang, 2039 local ID, Gespräch	16.11.	HJA
2200-2222	9515	TRT Ankara	TUR	433	E, ID, IS, nx, magazine	13.11.	GW
2203-2210	7175	TRT Ankara	TUR	333	E, nx, über port. px der DW	16.11.	HJA
2335-0001	7145	TRT Ankara	TUR	433	E, pop&rock-mx, oooo ID, nx (7175 nicht hörbar)	17.11.	HJA

<b>FERNOST</b>										
0015-0030	9912	AIR Delhi	IND	444	Tamil, ID, nx				13.11.	JB
0109-0115	11770	AIR Aligarh	IND	454	E, listener's choice				12.11.	GG
0805-0820	15325	R. Japan	J	333	E-px, besser als 17825				06.11.	HJA
0910-0940	11950	R. Alma Ata	URS	322	G-px über Komsomolzen, Interferenz Moskau!				19.10.	KHM
1100-1115	15115	R. Pakistan	PAK	433	E, slow speed-nx, 06.11. = AB und				16.11.	DR
1100-1115	17665	R. Pakistan	PAK	533	E, nx, farming in Beluchistan				13.11.	MR
1220-1237	11650	R. Peking	CHN	343	E, report abt. Soviet People, E ID, einh. mx				06.11.	GW
1239-1244	15520	R. Bangladesh	BGD	343	E, ID, Rolling Stones Lieder,				06.11.	HJA
1340-1352	15425	SLBC Colombo	CLN	242	E, rel. px, DX-px (TWR?)				06.11.	HJA
1705-1730	11855	FEBC Manila	PHL	433	G, rel. px, R, ID, 1730 jamming				05.11.	KHM
1753-1803	7225	AIR Aligarh	IND	443	E, Indische mx, Ansagen, ID, nx				15.11.	DR
1815-2110	10040	VoV Hanoi	VTN	233	E px am 06.11. GW und am				16.11.	DR
1950-1953	9912	AIR Delhi	IND	232	E, mx, ID, nx				15.11.	DR
1953-2116	9525	AIR Aligarh	IND	232	E px am 15. 11. gehört von DR, am				06.11.	GW
2005-2012	6575	R. Pyongyang	KRE	433	E, nx				15.11.	DR
2132-2137	7145	AIR Delhi	IND	232	E, nx, Kommentar				16.11.	HJA
2230-2250	7010	R. Peking	CHN	453	P, px für Bras., ID, nx, Chorgesang 2300 R-px mit Jamming, aber noch lesbar				11.11.	JB
2243-2247	7215	AIR Delhi	IND	333	IS, 2245 s. on E-Px, über R, Moskau				16.11.	HJA
2315-2345	11700	AIR Aligarh	IND	443	E, ID, nx, mx				13.11.	JB
<b>PACIFIC</b>										
0659-0800	9570	R. Australia Shepp.	AUS	453	E px, Kookaburra, ID, nx am 09.11. GW, und				11.11.	KB
0830-0956	21570	R. Australia Carnarvon	AUS	443	E px, gehört am 12. 11. von DR und				12.11.	AB
1045-	11780	KTWR Agana	GUM	222	E, fem. ID, E rel. talk, Log leider vom				28.10.	KB
<b>NORDAMERIKA</b>										
1315-1321	15110	WYFR Scituate	USA	444	E, Bibel-px, nur sonntags zu dieser Zeit				13.11.	HJA
1330-1558	21500	AFRTS Bethany	USA	454	E, gehört am 09.11. von AB, am				15.11.	DR
1530-1600	15430	AFRTS Greenville	USA	433	E, Reporter's Round-Up				06.11.	MR
1537-1540	17820	RCI Sackville	CAN	444	F, nx, rep. abt. nuclear reactors				15.11.	DR
1600-	15325	RCI Sackville	CAN	444	R, IS, ID, nx				10.11.	DR
1805-1810	15130	WYFR Scituate	USA	344	E, mx, ID, Ansagen, Bibellesung				15.11.	DR
1806-1808	15430	AFRTS Bethany	USA	343	E, CBC-Kommentar, Werbung für Armee				17.11.	HJA
1808-1813	15410	UN-Radio Greenville	USA	333	F & S news-summary, E anns.				17.11.	HJA
1835-1841	11790	AFRTS Greenville	USA	343	E, Programmvorschau mit IDs				15.11.	DR
1855-1905	15430	WINB Red Lion	USA	233	E, rel. px, ID, Adr., mx				06.11.	GG
2220-	15280	KGEI	USA	252	S, light mx, anns., 2 IDs at 2232				28.10.	KB
2230-2315	11720	CBC Northern Sc.	CAN	443	E, telephone tx, 2300 F nx, mx (Frequ. gilt auch nach 06.11. - HJA)				16.10.	KHM
<b>MITTEL- UND SÜDAMERIKA</b>										
0015-0022	11780	R. Nac. Brasilia	B	242	P, Fußball-Rep., verlang. px				17.11.	HJA
0030-0036	9635	R. Aparecida	B	332	P, Fußball-Reportage				17.11.	HJA
0035-0040	11925	TWR Bonaire	ATN	544	E, for the FAR EAST, rel. mx, ID (Frequ. gilt auch nach 06.11. - HJA)				05.11.	KHM
0036-0039	9645	R. Bandeirantes	B	122	P, Fußball-Reportage // 9635				17.11.	HJA
0039-0042	9705	R. Ipanema	B	232	P, Fußball-Reportage // 9635				17.11.	HJA
0135-0145	6075	R. Sutatenza	VEN	322	S, ID, „mundo noticias“, Interferenz DW				15.10.	KHM
0322-0333	11830	HCJB Quito	EQA	443	unvek. Sprache, 0330 ID in osteurop.? Sprache				08.11.	HJA
1745-1800	17810	R. Nederland, Bonaire	ATN	453	A, ID, nx, europ. und afrik. mx				10.11.	JB
1904-1912	15300	HCJB Quito	EQA	443	E, rel. px, ID, mx				15.11.	DR
1910-1945	15145	R. Jornal do Comercio	B	343	P, Fußball, IDs, jingles				06.11.	GG
1915-1926	15167	Ceará R. Clube	B	253	P, pop mx, ID: „Radio Clube“				07.11.	GG
1927-1935	15290	R. El Mundo	ARG	152	S, pop mx, 1930 ID, mx				07.11.	GG
1947-1955	15190	R. Inconfidencia	B	311	P, Fußball // 15145, unter RTV Congolaise				06.11.	GG
2010-2014	11805	R. Globo (vermutl.)	B	142	P, nur Spuren einer Sportübertragung				15.11.	HJA
2010-2017	15420	BBC Antigua	IOB	322	E, World-Sce., news-summary				16.11.	HJA
2025-2033	11955	HCJB Quito	EQA	333	E & F px, mx, Ansagen, TA, IDs,				15.11.	DR
2036-2051	11780	R. Nac. Brasilia	B	242	P, Football-rep., ID				06.11.	GW
2050-2056	11925	R. Bandeirantes	B	242	P, Fußball-Reportage // 11805				15.11.	HJA
2056-2101	11935	R. Clube Paranaense	B	242	P, Gespräch, nicht // übrige B-Stationen				15.11.	HJA
2100-2115	11710	RAE Buenos Aires	ARG	222	G, ID, nx, tx				17.10.	KHM
2105-2110	11700	R. Clarin	DOM	?	S, ID, adv. „Monte Carlo“ - cigarettes				06.11.	WBe
2240-2350	15150	L. V. de Free Chile	CHL	453	I, 2250 F, 2310 E, 2330 S				05.11.	KHM
2350-0005	6060	R. Habana	CUB	433	S, march. mx, ID, nx				17.10.	KHM

Trotz des kleinen Mißverständnisses mit dem Redaktionsschluß konnten wir heute Meldungen von 10 Einsendern bringen, darunter auch 2 Erst-  
einsender. Vielen Dank für die Mitarbeit.

AB = Andreas Binzinger, 2190 Cuxhaven 103, SONY ICF-5900 W mit Teleskopantenne  
DR = Dieter Ruther, 7776 Owingen 1, SONY ICF-5900 mit Teleskopantenne  
GG = Georg Götze, 8000 München 60, GRUNDIG-SATELLIT 2000, Teleskopantenne  
GW = Gerhard Widera, 6420 Lauterbach 1, COLLINS R-390/URR, 41,5 m Windom-Antenne  
JB = Johannes Bininda, 1000 Berlin 41, BARLOW-WADLEY XCR 30 und LORENZ CD 108, 15 m Langdraht Dachboden  
KB = Klaus Bergmann, z. Z. 2390 Flensburg, Satellit 2000 + Telefunken E 127 + FD 4 + ITT Polo 106  
KHM = Karl Heinz Motz, 8920 Schongau, PHILIPPS ANTOINETTE, 14 m Langdraht  
MR = Markus Rehagel, 4300 Essen 14, ITT TOURING CD 108, Teleskopantenne  
und der Editor mit seinem Satellit 2000 und DCR 30:  
HJA = Hermann-Josef Ackermann, Saarbrücker Str. 29, 4650 Gelsenkirchen

Nächster Redaktionsschluß: 09.12.1977

Redaktionsschluß für DX-Flash: 08.12.1977. DX Flash erscheint noch vor Weihnachten!



